



městská knihovna



Výsledky činnosti veřejných knihoven znojemského regionu za rok 2023 Regionální oddělení

**Vážená paní starostko, vážený pane starosto,
vážená kolegyně, vážený kolego,**

již tradičně se Vám dostává do rukou materiál „Výsledky činnosti knihoven znojemského regionu za rok 2023“, který byl zpracován regionálním oddělením MěK Znojmo na základě Vámi vyplněných Statistických výkazů o knihovně KULT (MK) 12-01.

Knihovny již dávno nejsou pouze institucemi k půjčování knih a jiných dokumentů, ale také místy k setkání komunit ve vašich obcích a městech. Knihovna by měla být přívětivá a otevřená pro všechny. Samozřejmostí by v knihovnách měl být kvalitní knihovní fond se stálou literaturou, ale i novinkami. V tomto materiálu dále opět nabízíme shrnutí dosažených výsledků knihoven za uplynulý rok a jejich porovnání dle standardu VKIS¹. Vymezení jeho jednotlivých kategorií, včetně indikátorů, které byly sledovány, naleznete v přehledné tabulce.

Uplynulý rok byl opět plný výzev, ale díky neúnavné práci knihovníků ve spolupráci se zřizovateli, bylo dosaženo moc pěkných výsledků. Společně jsme spolu vpluli do rozsáhlého mediálního vzdělávání, které je v této době čím dál potřebnější. I tento rok bude pro knihovníky připraveno vzdělávání v různých směrech potřebných pro obohacení knihoven.

Výsledky činnosti veřejných knihoven znojemského regionu za rok 2023 naleznete rovněž na webových stránkách Městské knihovny Znojmo www.knihovnazn.cz v sekci **Pro knihovny**.

Závěrem chceme poděkovat všem zástupcům zřizovatelů knihoven za jejich laskavou podporu, bez níž by se nemohly dále rozvíjet, a také kolegyním knihovnicím a kolegům knihovníkům za jejich kreativitu, nápady i práci, kterou mnohdy odvádí nad rámec svých úvazků.

Kateřina Juřicová
regionální odd. MěK Znojmo

1. Metodický pokyn Ministerstva kultury k vymezení standardu veřejných knihovnických a informačních služeb poskytovaných knihovnami zřizovanými a/nebo provozovanými obcemi a kraji na území České republiky

Informace z regionu

Ve znojemském regionu se nachází celkem 141 knihoven – MěK Znojmo, 8 profesionálních a 132 neprofesionálních. V loňském roce nepracovalo 13 evidovaných neprofesionálních knihoven, které mají dlouhodobě pozastavenou činnost (**Blanné, Černín, Dolní Dubňany, Horní Kounice, Ratišovice, Starý Petřín, Tvořihráz, Polánka, Horní Břečkov, Vevčice, Štítary, Jiřice u MB, Čermákovice**).

Výměna knihovnic/knihovníků:

Hrušovany n. Jev., Suchohrdly u Mir., Skalice, Oleksovice, Pravice, Vémyslice, Hevlín - všichni byli řádně proškoleni v základech knihovnické techniky, případně používání systému Tritius REKS, pokud jej knihovna má.

Rekonstrukce a modernizace obsluhovaných knihoven:

- **Dyje** – knihovní systém Tritius REKS
- **Výrovice** – přechod z knihovního systému KOHA na knihovní systém Tritius REKS
- **Dobšice** – přechod z Clavia na Tritius REKS
- **Stošíkovice na Louce** – knihovna přestěhovaná do nově postaveného Obecního domu, nové vybavení

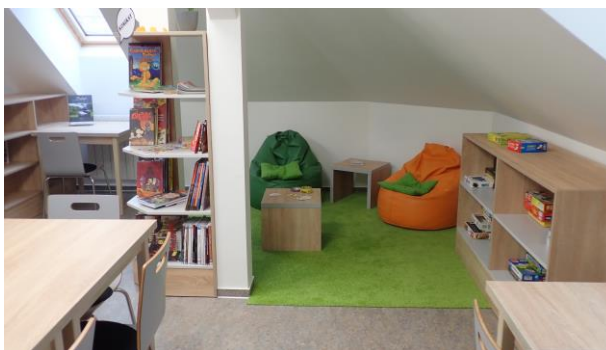


- **Dobelice** – technické vybavení
- **Džbánice** – regál + technické vybavení
- **Chvalatice** – technické vybavení
- **Lančov** – oprava podlahy a nové lino + technické vybavení
- **Podmolí** – nové regály a tiskárna
- **Vítonice** – výmalba a technické vybavení
- **Výrovice** – tiskárna a čtečky e-knih, přestěhovaná do větší místnosti na OÚ
- **Křídlovky** – technické vybavení
- **Mackovice** – stoly a židle
- **Velký Karlov** – technické vybavení

- **Olbramkostel** – posezení pro děti i dospělé, doplňky, značení regálů, vitrína



- **Vranov nad Dyjí** – zcela rekonstruovaná budova, knihovna nyní v patře, regály na míru, zázemí pro knihovnici, nové technické vybavení



Poradenská a konzultační činnost

Regionální oddělení MěK Znojmo poskytovalo knihovnám odbornou metodickou pomoc v oblasti knihovnictví - poskytnuto bylo 121 konzultací a uskutečněno 97 metodických návštěv, které

se nejčastěji týkaly roční statistiky, automatizovaných knihovních systémů, zejména regionálního systému Tritius REKS, dotačních programů VISK 3, Knihovna 21. století a Obecní knihovny, legislativních změn, webových stránek knihoven, vzdělávání knihovníků, aktualizací a revizí knihovních fondů, přechodu na systém Tritius, poplatků v knihovnách, funkčnosti systému Tritius a katalogu.

Distribuce výměnných fondů

Možnosti půjčování souborů výměnného fondu využilo 118 knihoven. Distribuováno bylo 280 souborů s 18847 svazky. Tato služba je stále velmi oblíbená. Představuje podporu a zpestření stálých fondů knihoven. K vypůjčení nabízí regionální oddělení také interaktivní knihy, puzzle a glóbus z edice „Kouzelné čtení“, 301 audioknih, 222 společenských stolních her, 3 ozoboty, 4 Beeboby a různé didaktické pomůcky.

I nadále regionální oddělení MěK Znojmo zajišťovalo distribuci a zpracování knih zakoupených z prostředků zřizovatelů. Službu využilo 28 knihoven s 1837 svazky.

Vzdělávání knihovníků

V průběhu roku 2023 bylo realizováno 25 vzdělávacích akcí. Jednalo se především o individuální školení zaměřená na práci s automatizovaným knihovním systémem Tritius REKS, na práci s uživateli, podporu čtenářství, základy práce s PC, internetem, e-mailem, obalování knih a základy knihovnické techniky a vedení knihoven.

Ve čtvrtek 2. února proběhla v MěK Znojmo **prezentace zpracovaných ideových návrhů rekonstrukcí knihoven** vytvořených studenty Fakulty architektury z VUT. Do užšího výběru byly vybrány 4 knihovny regionu Znojmo – Břežany, Jezeřany-Maršovice, Suchohrdly a Stošíkovice na Louce.

Dne 13. 2. 2023 proběhla v Městské knihovně Znojmo beseda s panem **Jaroslavem Valúchem na téma Mediální vzdělávání a ověřování informací pro knihovny.**

Ve dnech 28., 29. 3. a 18. 5. 2023 proběhl v Městské knihovně Znojmo **workshop Kritické myšlení s paní Ninou Rutovou.** Probrány byly různé techniky a strategie kritického myšlení pro práci s uživateli různých cílových skupin.

Dne 20. 4. 2023 proběhl v Městské knihovně Znojmo **workshop Mediální vzdělávání s Fak(e)ticky.**

Dne 2. 6. 2023 proběhlo v konferenčním sále MěK Znojmo dvouhodinové školení na **Microsoft Word** pro knihovníky regionu. Vzhledem k obsáhlosti tématu bude pokračování.

A dne 5. 6. 2023 proběhlo v konferenčním sále MěK Znojmo dvouhodinové školení na **Microsoft Excel.**

Ve dnech 15. června a 19. června probíhaly **náslechy Pasování čtenářů na dětském oddělení** v MěK Znojmo.

Dne 23. 10. 2023 se konal **seminář na novinky na webu Knihovny.cz** vedený Ivou Zadražilovou a Martinem Krčálem.

Ve dnech 8., 10., 14. a 16. 11. probíhaly **na dětském oddělení náslechy besedy Les ukrytý v knize** vedený lesní pedagožkou Ing. Janou Trojanovou.

Dne 13. 11. 2023 proběhl seminář **„Jak zavádět mediální vzdělávání do knihoven“** od firmy **Zvolsi.info** s paní Veronikou Batelkovou.

Porady

V první polovině roku dne 20. 4. 2023 se konala společná porada pro profesionální i neprofesionální knihovníky.

Při 15. výjezdní poradě dne 18. 9. 2023 byla navštívena **Obecní knihovna Šatov, Městská knihovna Veselí nad Moravou a Městská knihovna Kyjov.**

Výjezdní porady považujeme za velmi důležité, zejména z důvodu ukázek dobré praxe, výměny zkušeností a rozvoje povědomí o lokálních tradicích i historii, což lze dále využít při práci knihoven.



Obecní knihovna Šatov



Městská knihovna Veselí nad Moravou





Městská knihovna Kyjov



Foceno ve Veselí na Moravou

Dne 13. 11. 2023 byla poslední porada toho roku pro neprofesionální knihovníky a 4. 12. 2023 proběhla porada pro profesionální knihovníky v Místní knihovně ve Vranově nad Dyjí.

Komunitní knihovna JMK 2023

Ze Znojemského regionu byly nominovány tyto knihovny – Obecní knihovna Šatov a Obecní knihovna Břežany. A ačkoli se neumístily, obě knihovny mají řadu čtenářů, dělají spoustu pěkných akcí a změnily se k nepoznání.

Festival knihoven červen 2023

Festival vznikl na podporu čtenářství dětí a je financován z dotace JMK.

V tomto roce se zúčastnilo 7 knihoven a přes 160 uživatelů – Suchohrdly u Znojma, Hnanice, Horní Dubňany, Slatina, Olbramkostel, Litobratřice a Chvalovice.

Jako lektorka byla oslovena Bc. Dana Šimková s přednáškou Harry Potter a Mgr. Blanka Hálová s Tréninkem paměti – cvičení anglických slovíček.

Každá knihovna měla připravený ještě vlastní program. V Litobratřicích byla pro veřejnost paní Šimková s Harry Potterem a dále se potkali s Litobratřickými mrňátky, proběhlo autorské čtení s Lenkou Jakešovou pro MŠ Jiřice a MŠ Litobratřice. Po celý týden měli uživatelé k dispozici nové knihy, hudební nástroje, maňáskové divadlo, pohybové pomůcky a věci na tvoření.



V Suchohrdlech byla taktéž p. Šimková s Harry Potterem a k tomu si knihovnice připravila výstavu dřevěných loutek a obrazů rodáka Františka Pěčka.



Ve Slatině byla p. Hálová s Tréninkem paměti a také proběhly Knihohrátky. Děti si poskládaly rozstříhanou pohádku, předvídaly pokračování audiopříběhu, sestavily příběh z obrázků, doplnily slova do básničky, každý přečetl část pohádky, rozluštily záluďné hádanky a dokonce si i něco vyrobily.



V Olbramkostece vystoupila p. Šimková s Harry Potterem a proběhl také workshop, kde se děti učily tečkovat pomocí tečkovacích per a akrylových barev.



V Hnanicích byla paní Hálová s Tréninkem paměti pro děti ze ZŠ Šatov a dále proběhla v knihovně beseda vytvořená knihovnicí pro MŠ Hnanice, kde děti dostaly i balíčky od obce.



Ve Chvalovicích proběhl Trénink paměti s p. Hálovou a celý týden probíhala výstava celoročních prací od dětí, které pravidelně do knihovny dochází.



V Horních Dubňanech proběhl také Trénink paměti s p. Hálovou a tvoření pro děti.



Letošní festival se velice povedl, knihovny přivítaly spoustu nových uživatelů, více se zpropagovaly a plánují další akce.

Harry Potter v Konicích

Dne 20. září zavítala do knihovny v Konicích paní Dana Šimková s besedou o Harry Potterovi. Malí i velcí posluchači se dozvěděli informace o autorce známé knižní série, poznali některé filmařské triky i zajímavosti z natáčení filmu. Krom videí byla přednáška zpestřena ukázkou předmětů, které ke knize a filmu neodmyslitelně patří - kouzelnické hůlky, plášť nebo uvítací dopis do školy čar a kouzel.



Dotazník spokojenosti s výkonem regionálních funkcí

Plán ke zpracování Dotazníku spokojenosti s výkonem regionálních funkcí

Zadavatel: Regionální oddělení Měk Znojmo, Kateřina Juřicová

Respondent: knihovníci okresu Znojmo

Druh dotazníku: on-line forma pomocí Google Forms

Začátek sběru dat: 15. 3. 2023

Konec sběru dat: 5. 4. 2023

Vyhodnocení dotazníku

V regionu Znojmo je dohromady 142 profesionálních i neprofesionálních knihoven, z toho 11 knihoven je nyní pozastavených. Dotazník vyplnilo 82 knihoven, což je 63 % z fungujících knihoven.

- 72 knihoven má zájem o metodické návštěvy v podobě, jak probíhá nyní. Negativně odpověděli převážně knihovníci z obcí do 500 obyvatel a to z omezených časových důvodů. 13 knihoven odpovědělo, že u nich neproběhla ani jedna metodická návštěva.
- 77 knihovníků využívá konzultace s pověřenou knihovnou, negativně odpověděli pouze knihovníci z obcí do 500 obyvatel a shodli se, že to není potřeba. Přičemž úroveň, kvalitu a přínos konzultací hodnotí všech 82 knihovníků převážně výborně anebo chvalitebně.
- 81 knihovníků má dojem, že má dost informací o dotačních titulech, bohužel jediná knihovna, která odpověděla negativně, se nevyjádřila k podotázce, jak by to mohlo být napraveno.
- Knihovníci, kteří využili služeb se zpracováním dotačních projektů od RO jsou spokojeni, ostatní buď nepotřebují zpracování či zatím nepodávají žádosti.
- Vyplňování statistického výkazu je pro 64 knihoven snadné, zbytku to přijde náročné a jsou to převážně knihovníci do 500 obyvatel.

Jako konkrétní pomoc by potřebovali např. názornou ukázkou, pomocnou evidenci, automatické poslání opraveného výkazu, vyplňování v elektronické podobě, video návod, zjednodušení výkazu, metodický materiál, podrobnější nápovědu, vyplnění od RO, odeslání přes webové stránky Měk Znojmo.

Pozn. RO – knihovníci mají k dispozici video na youtube, na každoročních poradách se statistický výkaz probírá dopodrobna, poslán i návod e-mailem.

- 76 knihoven je spokojeno s výběrem vzdělávacích akcí pořádaných RO. Z 82 odpovědí převážná většina neví, jakou akci by postrádala. Konkrétní odpovědi: Tritius a katalogizace, čtenářská gramotnost, jak pracovat se seniory, tvorba kvalitního fondu, sdílení zkušeností

- knihoven s pořádáním akcí, word, excel, jak nalákat čtenáře od 12 let, kreativní práce s počítačovými programy, vyhledávání zdrojů, práce s web.stránkou knihovny.
- Pokud se knihovníci nedostaví na pořádané akce, je to ve většině případech nedostatek času.
- V otázce na názor na projekty regionu ("Po stopách vodníků na Znojemsku" a "Staň se Superhrdinou") knihovny převážně odpovídaly, že se jim líbí a 54 knihoven by mělo zájem o další takové projekty.
 - K usnadnění práce se čtenáři převážně knihovníky nic nenapadlo, konkrétně: přehled (ucelený seznam) věcí k půjčení, naučit se komunikovat elektronicky, více volného času, spolupráce s obecním úřadem, přilákání mladých čtenářů, projekt pro rodiče s dětmi.
Knihovny mají problém s malým zájmem o čtenářství všeobecně.
 - 56 knihoven pořádá kulturní či vzdělávací akce. Zbytek nepořádá např. kvůli malé knihovně, nedostatku zájmu veřejnosti, nedostatku času knihovnice. 73 knihovníků ví, že jim s akcemi můžeme vypomoci a jako podporu by vítali finanční částku, nákup materiálu, propagaci, rady, kde hledat tipy na akce, návody na akce, nabídky akcí, vytvoření skupiny (messenger, whatsapp) na sdílení tipů, větší podporu obce, pomoc s organizací, zajištění spisovatelů, poznatky ve výpočetní technice, nápady, hlídání vlastní děti, návštěvu konkrétní akce, propagaci ve vedení obce.
 - 38 knihovníků chodí na porady pořádané RO. Nechodí převážně z nedostatku času při vlastním zaměstnání. Pokud se nemohou dostavit, tak 11 knihovníků ze 70 odpovědí si nečtou ani zápisy z nich vytvořené.
41 knihovníků vyhovují porady fyzicky, 31 porady on-line a 35 porady natočené na video – knihovníci mohli zaškrtnout všechny odpovědi.
 - 76 knihoven je spokojeno s počtem výměnných souborů za rok. 60 knihovníků má možnost ovlivnit výběr titulů, 13 částečně a 9 vůbec. 81 knihovníků je spokojeno s výběrem KF – vadí vícedílné knihy, které nejsou pohromadě a přejí si více historické tematiky a detektivek.
Pozn. Možnost ovlivnit výběr mají všichni. Ne všichni si však říkají o přesné tituly.
Pro 58 knihoven je snadnější rozvoz, 20 knihovníků vyhovuje kombinace obojího a 4 si odváží sami.
 - 81 knihovníků vítá pomoc s revizí, 1 napsala, že zvládnou sami.
 - Školení na systém Tritius již nepotřebuje 51 knihoven, naopak 31 knihoven by uvítalo jak individuální, tak skupinové školení.
 - Regionální služby hodnotí na výbornou 76 knihovníků, chvalitebně 6 knihovníků. V regionálních službách jim nic nechybí, převážně všichni jsou spokojeni.
 - V prostoru pro náměty a připomínky bylo RO chváleno. Byl přidán pouze jeden tip a to na materiály k výročí spisovatele.

Výjezdy do dalších pověřených knihoven v JMK

Ve dnech 15., 16. a 17. 8. 2023 bylo regionální oddělení na výjezdech v ostatních pověřených knihovnách JMK (Břeclav, Hodonín, Vyškov, Kuřim a Boskovice). Šlo o seznámení se všemi pracovníky, poznání jejich knihoven a možností, a samozřejmě o příklady dobré praxe.

Fotografie:

Na titulní straně fotografie vlevo Obecní knihovna ve Stošíkovicích na Louce a fotografie vpravo Místní knihovna ve Vranově nad Dyjí.

Autoři fotografií jsou pracovníci MěK Znojmo a knihovníci regionu.

Dosažené výsledky za rok 2023

Knihovní fond

Profesionální knihovny	Stav fondu	Přírůstky	Rozsah KF 2-3 knihy na obyv.	Neprofesionální knihovny	Stav fondu	Přírůstky	Rozsah KF 2-3 knihy na obyv.
Božice	6 944	324	3 060	Chvalovice	1 517	75	1 368
Hrušovany n. Jev.	18 756	244	6 870	Jamolice	3 732	31	898
Jevišovice	10 143	280	2 176	Jaroslavice	4 293	102	2 510
Mirotslav	14 200	233	5 752	Jezeřany-Marš.	2 947	56	1 576
Mor. Krumlov	23 917	309	11 526	Jiřice u Mir.	1 601	29	950
Tasovice	7 709	330	2 852	Jiřice u MB	756	0	112
Višňové	9 969	250	1 532	Korolupy	1 423	0	302
Vranov nad Dyjí	7 641	159	2 096	Kravsko	2 180	0	1 182
Znojmo	176 151	6 562	70 178	Krhovice	2 012	56	1 218
				Křepice	2 304	20	222
				Křidlůvky	973	0	484
				Kuchařovice	1 746	29	1 774
				Kyjovice	1 321	0	300
				Lančov	1 617	40	412
				Lechovice	1 557	83	1 144
				Lesná	1 301	11	500
				Litobratřice	4 268	271	976
				Lubnice	1 017	115	110
				Mackovice	1 382	0	782
				Mašovice	1 650	50	1 066
				Medlice	2 496	35	340
				Mikulovice	2 477	1	1 240
				Mirotsl. Knínice	1 963	55	712
				Morašice	1 178	35	454
				Našiměřice	1 822	14	418
				Němčičky	1 084	75	174
				Olbramkostel	1 632	161	1 062
				Olbramovice	2 321	0	2 320
				Oleksovice	2 529	0	1 348
				Onšov	881	0	140
				Oslonovice	991	0	136
				Pavlice	1 778	70	1 024
				Petrovice	2 327	0	756
				Plaveč	1 305	5	930
				Plenkovice	2 633	47	770
				Podmolí	3 959	273	324
				Podmýče	1 397	1	236
				Práče	1 441	0	1 594
				Pravice	1 985	0	742
				Prokopov	1 287	0	200
				Prosiměřice	2 524	0	1 714
				Přeskače	1 166	0	206
				Rešice	1 472	153	662
				Rozkoš	1 335	0	356
				Rudlice	1 514	0	204
				Skalice	1 269	24	1 030
				Slatina	1 350	36	472
				Slup	2 536	13	1 086
				Stálky	753	0	224
				Stošíkovice na L.	1 055	5	630
				Strachotice	3 926	111	2 044

Neprofesionální knihovny	Stav fondu	Přírůstky	Rozsah KF 2-3 knihy na obyv.
Suchohrdly u Mir.	2 342	147	1 016
Suchohrdly u Zn.	2 185	384	2 798
Šafov	1 159	1	284
Šanov	4 359	166	3 260
Šatov	2 171	121	2 184
Štítary	2 058	0	1 226
Šumná	2 613	30	1 250
Tavíkovice	1 183	0	1 134
Těšetice	1 654	34	1 184
Trstěnice	3 225	110	1 052
Tulešice	2 072	0	400
Uherčice	2 818	62	710
Újezd	1 268	0	168
Únanov	4 893	95	2 558
Valtovice	1 120	0	830
Vedrovice	2 774	204	1 826
Velký Karlov	2 229	55	788
Vémyslice	4 107	19	1 416
Vítonice	1 109	91	512

Neprofesionální knihovny	Stav fondu	Přírůstky	Rozsah KF 2-3 knihy na obyv.
Vranovská Ves	1 769	22	586
Vratěšín	471	385	578
Vrbovec	2 478	168	2 344
Výrovce	1 453	0	342
Vysočany	1 024	0	178
Zálesí	1 061	0	322
Zblovice	1 129	248	76
Želetice	2 045	59	634
Žerotice	908	46	698
Žerůtky	1 832	0	584
Pobočky profesionálních knihoven			
Konice (Zn)	1 039	47	766
Mramotice (Zn)	1 659	69	822
Načeratice (Zn)	1 886	50	658
Kašenec (Mir.)	624	0	290
Rokytná (MK)	1 716	0	292

Rozsah knihovního fondu by měl být dle *Standardu pro dobrý knihovní fond* 2-3 knihy na jednoho obyvatele.
<https://ipk.nkp.cz/docs/standard-pro-dobry-knihovni-fond>

Uživatelé

Profesionální knihovny	Registr. uživatelé	Uživatelé do 15 let	% uživ. z počtu obyvatel
Božice	158	87	10,3
Hrušovany n. Jev.	473	192	13,8
Jevišovice	223	53	20,5
Mirotslav	436	125	15,2
Mor. Krumlov	617	216	10,7
Tasovice	156	31	10,9
Višňové	121	58	11,6
Vranov nad Dyjí	154	68	20,1
Znojmo	3 830	1 387	10,9

Neprofesionální knihovny	Registr. uživatelé	Uživatelé do 15 let	% uživ. z počtu obyvatel
Bantice	15	3	5,1
Běhařovice	13	2	7,6
Bezkov	47	10	21,8
Bitov	29	0	21,6
Blanné	0	0	0,0
Blížkovice	66	19	5,5
Bohutice	26	4	3,9
Bojanovice	10	3	5,3
Borotice	7	2	1,6
Boskovštejn	23	3	15,4
Branišovice	31	5	5,0

Neprofesionální knihovny	Registr. uživatelé	Uživatelé do 15 let	% uživ. z počtu obyvatel
Břežany	56	25	7,1
Citonice	68	20	11,0
Ctidružice	41	8	14,3
Čejkovice	15	0	6,3
Čermákovice	0	0	0,0
Damnice	16	0	4,2
Dobelice	17	7	6,8
Dobřínsko	29	10	7,2
Dobšice	114	45	4,8
Dolenice	14	5	9,3
Dolní Dubňany	0	0	0,0
Dyjákovice	28	22	3,0
Dyje	43	18	8,6
Džbáňice	22	5	16,2
Grešlové Mýto	4	1	1,9
Havraníky	5	0	1,6
Hevlín	37	16	2,6
Hluboké Mašůvky	19	2	2,3
Hnanice	87	35	24,0
Hodonice	66	24	3,7
Horní Dubňany	17	2	6,0
Horní Dunajovice	38	9	5,9
Hostěradice	41	3	2,5
Hostim	16	1	4,0

Neprofesionální knihovny	Registr. uživatelé	Uživatelé do 15 let	% uživ. z počtu obyvatel
Hrabětice	25	16	2,7
Hrádek	28	6	3,1
Chvalatice	26	0	24,1
Chvalovice	96	19	14,0
Jamolice	30	5	6,7
Jaroslavice	65	41	5,2
Jezeřany-Marš.	25	8	3,2
Jiřice u Mir.	20	4	4,2
Jiřice u MB	0	0	0,0
Korolupy	17	3	11,3
Kravsko	38	17	6,4
Krhovice	19	12	3,1
Křepice	8	2	7,2
Křidlůvky	48	15	19,8
Kuchařovice	22	9	2,5
Kyjovice	0	0	0,0
Lančov	45	12	21,8
Lechovice	26	9	4,6
Lesná	20	5	8,0
Litobratřice	93	37	19,1
Lubnice	9	5	16,4
Mackovice	28	6	7,2
Mašovice	23	11	4,3
Medlice	16	2	9,4
Mikulovice	105	86	16,9
Mirosl. Knínice	12	2	3,4
Morašice	13	5	5,7
Našiměřice	20	5	9,6
Němčičky	14	5	16,1
Olbramkostel	42	18	7,9
Olbramovice	46	18	4,0
Oleksovice	12	8	1,8
Onšov	5	0	7,1
Oslonice	7	0	10,3
Pavlice	44	15	8,6
Petrovice	64	14	16,9
Plaveč	51	15	11,0
Plenkovice	24	7	6,2
Podmolí	19	2	11,7
Podmýče	7	0	5,9
Práče	9	5	1,1
Pravice	0	0	0,0
Prokopov	2	2	2,0
Prosiměřice	195	133	22,8
Přeskače	7	4	6,8
Rešice	28	14	8,5
Rozkoš	11	6	6,2

Neprofesionální knihovny	Registr. uživatelé	Uživatelé do 15 let	% uživ. z počtu obyvatel
Rudlice	6	2	5,9
Skalice	50	21	9,7
Slatina	35	2	14,8
Slup	18	5	3,3
Stálky	6	6	5,4
Stošikovice na L.	25	7	7,9
Strachotice	53	19	5,2
Suchohrdly u Mir.	69	8	13,6
Suchohrdly u Zn.	32	26	2,3
Šafov	5	0	3,5
Šanov	46	5	2,8
Šatov	67	12	6,1
Štítary	0	0	0,0
Šumná	45	28	7,2
Tavíkovice	75	1	13,2
Těšetice	31	9	5,2
Trstěnice	23	10	4,4
Tulešice	29	5	14,5
Uherčice	23	2	6,5
Újezd	0	0	0,0
Únanov	66	9	5,2
Valtrovice	20	11	4,8
Vedrovice	52	22	5,7
Velký Karlov	35	5	8,9
Vémyslice	74	17	10,5
Vítovice	19	8	7,4
Vranovská Ves	28	11	9,6
Vratěnín	18	7	6,2
Vrbovec	50	15	4,3
Výrovice	14	8	8,2
Vysočany	7	0	7,9
Zálesí	1	1	0,6
Zblovce	6	2	15,8
Želetice	38	15	12,0
Žerotice	35	14	10,0
Žerůtky	34	6	11,6
Pobočky profesionálních knihoven			
Konice (Zn)	26	7	6,8
Mramotice (Zn)	20	1	4,9
Načeratice (Zn)	47	9	14,3
Kašenec (Mir.)	3	0	2,1
Rokytná (MK)	20	7	13,7

Výpůjčky

Profesionální knihovny	Výpůjč-ky celkem	Rozdíl oproti 2022	Počet výpůjček na 1 ob.	Počet výp. na 1 čten.
Božice	1 918	-268	1,3	12,14
Hrušovany n. Jev.	17 132	2533	5,0	36,22
Jevišovice	5 470	-700	5,0	24,53
Mirotslav	13 690	976	4,8	31,4
Mor. Krumlov	24 031	-1182	4,2	38,95
Tasovice	13 635	4097	9,6	87,4
Višňové	2 171	362	2,1	17,9
Vranov nad Dyjí	1 916	-53	2,5	12,4
Znojmo	125 878	-1867	3,6	32,9

Neprofesionální knihovny	Výpůjč-ky celkem	Rozdíl oproti 2022	Počet výpůjček na 1 ob.	Počet výp. na 1 čten.
Bantice	39	13	0,1	2,6
Běhařovice	286	-9	1,7	22
Bezkov	127	-33	0,6	2,7
Bitov	180	-20	1,3	6,21
Blanné	0	0	0,0	
Blížkovice	960	43	0,8	14,55
Bohutice	478	-41	0,7	18,38
Bojanovice	172	16	0,9	17,2
Borotice	90	-15	0,2	12,86
Boskovštejn	366	-138	2,5	15,91
Braníšovice	566	31	0,9	18,26
Břežany	739	26	0,9	13,2
Citonice	1 505	0	2,4	22,13
Ctidružice	921	69	3,2	22,46
Čejkovice	204	0	0,9	13,6
Čermákovice	0	0	0,0	
Damnice	196	12	0,5	12,25
Dobelice	112	8	0,5	6,59
Dobřínsko	855	-4	2,1	29,48
Dobšice	1 124	-260	0,5	9,86
Dolenice	133	-42	0,9	9,5
Dolní Dubňany	0	0	0,0	
Dyjákovice	398	34	0,4	14,21
Dyje	329	-94	0,7	7,65
Džbáňice	152	32	1,1	6,91
Grešlové Mýto	42	4	0,2	10,5
Havraníky	170	20	0,6	34
Hevlín	406	-136	0,3	10,97
Hluboké Mašůvky	346	-106	0,4	18,21
Hnanice	1 204	62	3,3	13,84
Hodonice	1 191	-61	0,7	18,05
Horní Dubňany	210	-27	0,7	12,35
Horní Dunajovice	1 185	208	1,9	31,18
Hostěradice	1 285	190	0,8	31,34
Hostim	447	-179	1,1	27,94
Hrabětice	589	-25	0,6	23,56
Hrádek	932	122	1,0	33,29
Chvalatice	220	-25	2,0	8,46
Chvalovice	1 906	513	2,8	19,85
Jamolice	249	30	0,6	8,3

Neprofesionální knihovny	Výpůjč-ky celkem	Rozdíl oproti 2022	Počet výpůjček na 1 ob.	Počet výp. na 1 čten.
Jaroslavice	889	86	0,7	13,68
Jezeřany-Marš.	325	-198	0,4	13
Jiřice u Mir.	62	4	0,1	3,1
Jiřice u MB	0	0	0,0	
Korolupy	96	9	0,6	5,65
Kravsko	120	17	0,2	3,16
Krhovice	388	92	0,6	20,42
Křepice	117	24	1,1	14,63
Křidlůvky	249	30	1,0	5,19
Kuchařovice	714	208	0,8	32,45
Kyjovice	0	0	0,0	
Lančov	448	75	2,2	9,96
Lechovice	147	-15	0,3	5,65
Lesná	469	9	1,9	23,45
Litobratřice	1 222	252	2,5	13,14
Lubnice	47	2	0,9	5,22
Mackovice	318	116	0,8	11,36
Mašovice	202	45	0,4	8,78
Medlice	299	63	1,8	18,69
Mikulovice	450	142	0,7	4,29
Mirotsl. Knínice	270	67	0,8	22,5
Morašice	592	-717	2,6	45,54
Našiměřice	52	-10	0,3	2,6
Němčičky	45	-33	0,5	3,21
Olbramkostel	422	213	0,8	10,05
Olbramovice	352	-58	0,3	7,65
Oleksovice	209	-224	0,3	17,42
Onšov	82	14	1,2	16,4
Oslovice	70	25	1,0	10
Pavlice	1 112	-38	2,2	25,27
Petrovice	721	-53	1,9	11,27
Plaveč	1 156	68	2,5	22,67
Plenkovice	323	18	0,8	13,46
Podmolí	313	52	1,9	16,47
Podmýče	67	-31	0,6	9,57
Práče	959	-515	1,2	106,6
Pravice	0	-304	0,0	
Prokopov	10	0	0,1	5
Prosiměřice	280	11	0,3	1,44
Přeskače	37	14	0,4	5,29
Rešice	277	-29	0,8	9,89
Rozkoš	199	-26	1,1	18,09
Rudlice	27	4	0,3	4,5
Skalice	427	-171	0,8	8,54
Slatina	384	74	1,6	10,97
Slup	333	78	0,6	18,5
Stálky	8	-2	0,1	1,33
Stošíkovice na L.	138	5	0,4	5,52
Strachotice	682	-170	0,7	12,87
Suchohrdly u Mir.	500	-150	1,0	7,25
Suchohrdly u Zn.	215	123	0,2	6,72
Šafov	25	-57	0,2	5
Šanov	1 087	66	0,7	23,63

Neprofesionální knihovny	Vypůjč.-ky celkem	Rozdíl oproti 2022	Počet vypůjček na 1 ob.	Počet výp. na 1 čten.
Šatov	966	184	0,9	14,42
Štítary	0	0	0,0	
Šumná	597	-16	1,0	13,27
Tavíkovice	11	10	0,0	0,15
Těšetice	78	-6	0,1	2,52
Trstěnice	693	126	1,3	30,13
Tulešice	84	6	0,4	2,9
Uherčice	340	186	1,0	14,78
Újezd	0	-2	0,0	
Únanov	1 317	-111	1,0	19,95
Valtovice	99	9	0,2	4,95
Vedrovice	430	-60	0,5	8,27
Velký Karlov	688	-88	1,8	19,66
Vémyslice	1 392	-319	2,0	18,81
Vítonice	114	58	0,5	6
Vranovská Ves	237	-56	0,8	8,46
Vratěnin	141	-94	0,5	7,83

Neprofesionální knihovny	Vypůjč.-ky celkem	Rozdíl oproti 2022	Počet vypůjček na 1 ob.	Počet výp. na 1 čten.
Vrbovec	851	-64	0,7	17,02
Výrovce	57	-25	0,3	4,07
Vysočany	55	-23	0,6	7,86
Zálesí	15	11	0,1	15
Zblovce	151	70	4,0	25,17
Želetice	1 196	80	3,8	31,47
Žerotice	268	-97	0,8	7,66
Žerůtky	1 131	-20	3,9	33,26
Pobočky profesionálních knihoven				
Konice (Zn)	529	-158	1,4	20,35
Mramotice (Zn)	671	-138	1,6	33,55
Načeratice (Zn)	632	412	1,9	13,45
Kašenec (Mir.)	22	2	0,2	7,33
Rokytná (MK)	99	-45	0,7	4,95

Návštěvníci, kulturní a vzdělávací akce

Profesionální knihovny	Návštěvy celkem	Počet návštěv na 1 ob.	Návštěv. kultur. Akcí %	Kultur.+ vzděl. akce
Božice	1 570	1,0	25,2	25
Hrušovany n. Jev.	21 661	6,3	4,2	70
Jevišovice	3 106	2,9	48,6	50
Miroslav	7 632	2,7	12,0	35
Mor. Krumlov	14 006	2,4	18,6	109
Tasovice	4 041	2,8	8,9	14
Višňové	1 939	1,9	22,3	9
Vranov nad Dyjí	852	1,1	18,8	8
Znojmo	105 526	3,7	17,1	632

Neprofesionální knihovny	Návštěvy celkem	Počet návštěv na 1 ob.	Návštěv. kultur. akcí	Kultur.+ vzděl. akce
Damnice	274	0,7	59,6	11
Dobelice	387	1,6	27,7	14
Dobřínsko	263	0,7	13,8	4
Dobšice	1 009	0,4	8,2	8
Dolenice	339	2,3	0,0	0
Dolní Dubňany	0	0,0		0
Dyjákovice	176	0,2	0,0	0
Dyje	321	0,6	34,7	7
Džbánice	340	2,5	0,0	0
Grešlové Mýto	60	0,3	84,2	3
Havraníky	20	0,1	0,0	0
Hevlín	249	0,2	0,0	0
Hluboké Mašůvky	165	0,2	16,7	2
Hnanice	1 393	3,9	24,0	14
Hodonice	14 474	8,2	32,4	20
Horní Dubňany	113	0,4	18,5	2
Horní Dunajovice	386	0,6	8,0	1
Hostěradice	392	0,2	7,4	1
Hostim	136	0,3	0,0	0
Hrabětice	88	0,1	0,0	0
Hrádek	198	0,2	0,0	0
Chvalatice	110	1,0	0,0	0
Chvalovice	1 917	2,8	6,5	15
Jamolice	53	0,1	0,0	0
Jaroslavice	735	0,6	42,1	13
Jezeřany-Marš.	355	0,5	37,7	6
Jiřice u Mir.	64	0,1	0,0	0
Jiřice u MB	0	0,0		0
Korolupy	24	0,2	0,0	0

Neprofesionální knihovny	Návštěvy celkem	Počet návštěv na 1 ob.	Návštěv. kultur. Akcí %	Kultur.+ vzděl. akce
Bantice	57	0,2	43,9	1
Běhařovice	110	0,6	0,0	0
Bezkov	71	0,3	33,8	1
Bitov	48	0,4	0,0	0
Blanné	0	0,0		0
Blížkovice	467	0,4	14,3	3
Bohutice	201	0,3	0,0	0
Bojanovice	65	0,3	0,0	0
Borotice	58	0,1	0,0	8
Boskovštejn	203	1,4	6,0	3
Braníšovice	529	0,9	37,5	8
Břežany	1 262	1,6	62,1	21
Citonice	277	0,5	19,2	4
Ctidružice	1 730	6,1	39,0	5
Čejkovice	113	0,5	31,0	1
Čermákovice	0	0,0		0

Neprofesionální knihovny	Návštěvy celkem	Počet návštěv na 1 ob.	Návštěv. kultur. Akcí%	Kultur.+ vzděl. akce
Kravsko	330	0,6	75,8	8
Krhovice	180	0,3	19,3	1
Křepice	43	0,4	0,0	0
Křidlůvky	174	0,7	0,0	0
Kuchařovice	468	0,5	60,5	14
Kyjovice	0	0,0		0
Lančov	210	1,0	0,0	0
Lechovice	66	0,1	0,0	0
Lesná	607	2,4	3,0	3
Litobratřice	4 310	8,8	29,7	35
Lubnice	25	0,5	0,0	0
Mackovice	20	0,1	0,0	0
Mašovice	82	0,2	0,0	0
Medlice	146	0,9	0,0	0
Mikulovice	286	0,5	34,9	11
Mirosl. Knínice	100	0,3	0,0	0
Morašice	92	0,4	4,4	1
Našiměřice	35	0,2	0,0	0
Němčičky	115	1,3	24,4	2
Olbramkostel	539	1,0	36,7	9
Olbramovice	305	0,3	12,8	2
Oleksovice	119	0,2	19,3	1
Onšov	27	0,4	0,0	0
Oslnovice	23	0,3	0,0	0
Pavlice	302	0,6	8,7	1
Petrovice	443	1,2	32,7	3
Plaveč	456	1,0	5,4	2
Plenkovice	109	0,3	0,0	0
Podmolí	188	1,2	25,0	4
Podmýče	8	0,1	0,0	0
Práče	63	0,1	0,0	0
Pravice	0	0,0		0
Prokopov	4	0,0	0,0	0
Prosiměřice	112	0,1	18,4	1
Přeskače	25	0,2	0,0	0
Rešice	645	2,0	12,6	5
Rozkoš	87	0,5	0,0	0
Rudlice	8	0,1	0,0	0
Skalice	143	0,3	45,5	1
Slatina	378	1,6	44,0	8
Slup	123	0,2	32,8	2
Stálky	70	0,6	14,3	2

Neprofesionální knihovny	Návštěvy celkem	Počet návštěv na 1 ob.	Návštěv. kultur. Akcí%	Kultur.+ vzděl. akce
Stošíkovice na L.	195	0,6	9,1	1
Strachotice	210	0,2	0,0	0
Suchohrdly u Mir.	69	0,1	0,0	0
Suchohrdly u Zn.	544	0,4	41,4	6
Šafov	359	2,5	0,0	0
Šanov	401	0,3	23,0	2
Šatov	929	0,9	48,0	22
Štítary	0	0,0		0
Šumná	443	0,7	13,6	3
Tavíkovice	15	0,0	46,7	4
Těšetice	31	0,1	0,0	0
Trstěnice	388	0,7	2,6	1
Tulešice	12	0,1	0,0	0
Uherčice	228	0,6	43,6	4
Újezd	0	0,0		0
Únanov	572	0,5	6,9	2
Valtrovice	21	0,1	0,0	0
Vedrovice	861	0,9	31,4	14
Velký Karlov	235	0,6	0,0	0
Vémyslice	591	0,8	0,0	0
Vítonice	75	0,3	0,0	0
Vranovská Ves	75	0,3	0,0	0
Vratěnin	228	0,8	29,8	1
Vrbovec	207	0,2	0,0	0
Výrovce	46	0,3	24,2	1
Vysočany	29	0,3	0,0	0
Zálesí	3	0,0	0,0	0
Zblovce	125	3,3	0,0	0
Želetice	318	1,0	0,0	0
Žerotice	133	0,4	0,0	0
Žerůtky	157	0,5	0,0	0
Pobočky profesionálních knihoven				
Konice (Zn)	195	0,5	11,5	2
Mramotice (Zn)	279	0,7	23,8	22
Načeratice (Zn)	689	2,1	37,9	9
Kašenec (Mir.)	20	0,1	0,0	0
Rokytná (MK)	76	0,5	53,9	1

Tabulka standardu VKIS

Kategorie	Počet obyvatel		Provozní doba knihovny		KF a info zdroje			Plocha knihovny	Studijní místa		Internet/Wi-Fi		Web	OPAC	Kulturní, vzdělávací aktivity		Vzdělávání knihovníků	Dotazník pro uživatele
	od	do	od	do	Náklady na KF	Obnova KF	od		do	od	do	od			do			
1	1	500	4	10	30	45	7 % obnovy KF ve volném výběru - roční přírůstek (bez VF)	60 m ² na 1000 obyvatel	4	5	1	2	Webová prezentace knihovny (alespoň základní údaje o knihovně)	V obcích s více než 500 obyvateli	4	6	Profesionální 48hod/ročně, neprofesionální 8hod/ročně	Měření spokojenosti uživatelů každých 5 let
2	501	1000	5	15	30	45			6	8	2	2			6	20		
3	1001	3000	15	23	30	45			9	10	2	3			20	40		
4	3001	5000	23	28	30	45			10	18	3	5			40	80		
5	5001	10000	28	40	30	45			20	28	5	10			80	150		
6	10001	20000	40	45	30	45			28	70	10	15			150	300		
7	20001	40000	45	50	30	45			70	120	15	20			300	600		
8	40001	a více	50	a více	30	45			120	a více	20	a více			600	1100		

Zdroj: Metodický pokyn Ministerstva kultury k vymezení standardu veřejných knihovnických a informačních služeb poskytovaných knihovnami zřizovanými a/nebo provozovanými obcemi a kraji na území České republiky, 2019.

Dostupný z: https://ipk.nkp.cz/docs/VKIS/MK_standard_VKIS.pdf/view

Vysvětlivky:

VKIS – veřejné knihovnické a informační služby

KF – knihovní fond

VF – výměnný fond

Hodnocení knihoven podle standardu VKIS 2023 - Profesionální knihovny

Knihovna	Kategorie	Počet obyvat.	Provozní doba knihovny			Knihovní fond a informační zdroje						Plocha knihovny		Studijní místa			Internet		
			Standard	Skutečnost	Plní	Náklady na KF			Obnova KF %			Skutečnost	Plní	Standard	Skutečnost	Plní	Standard	Skutečnost	Plní
						Standard	Skut.	Plní	Standard	Skut.	Plní								
Božice	3	1 530	15-23	24	ano	30-45	37,45	ano	7	4,7	ne	45,8	ne	9-10	10	ano	2-3	2	ano
Hrušovany n. Jev.	4	3 435	23-28	25	ano	30-45	17,83	ne	7	1,3	ne	58,2	ne	10-18	30	ano	3-5	3	ano
Jevišovice	3	1 088	15-23	21	ano	30-45	55,28	ano	7	2,8	ne	119,5	ano	9-10	24	ano	2-3	2	ano
Miroslav	3	2 876	15-23	20	ano	30-45	22,00	ne	7	1,6	ne	52,2	ne	9-10	18	ano	2-3	2	ano
Mor. Krumlov	5	5 763	28-40	24	ne	30-45	10,80	ne	7	1,3	ne	62,5	ano	20-28	30	ano	5-10	3	ne
Tasovice	3	1 426	15-23	20	ano	30-45	67,34	ano	7	4,3	ne	40,7	ne	9-10	6	ne	2-3	2	ano
Višňové	3	1 048	15-23	17	ano	30-45	33,60	ano	7	1,6	ne	59,2	ne	9-10	12	ano	2-3	1	ne
Vranov n. Dyjí	2	766	5-15	18	ano	30-45	39,24	ano	7	3,3	ne	201,0	ano	6-8	12	ano	2	2	ano
Znojmo	7	35089	45-50	45	ano	30-45	34,38	ano	7	3,3	ne	20,6	ne	70-120	48	ne	15-20	18	ano

Knihovna	Kategorie	Počet obyvat.	Web	OPAC	Kulturní a vzdělávací akce			Vzdělávání knihovníků	Dotazník	Wi-Fi	
			Plní	Plní	Standard	Skutečnost	Plní	48hod/plní	Plní	Plní	
Božice	3	1 530	ano	ano	20-40	25	ano	68	ano	2023	ano
Hrušovany n. Jev.	4	3 435	ano	ano	40-80	70	ano	51	ano	ne	ano
Jevišovice	3	1 088	ano	ano	20-40	50	ano	72	ano	2022	ano
Miroslav	3	2 876	ano	ano	20-40	35	ano	52	ano	2020	ano
Mor. Krumlov	5	5 763	ano	ano	80-150	109	ano	82/2	1 ano	2022	ano
Tasovice	3	1 426	ano	ano	20-40	14	ne	61	ano	2023	ano
Višňové	3	1 048	ano	ano	20-40	9	ne	24	ne	ne	ano
Vranov n. Dyjí	2	766	ano	ano	6-20	8	ano	32	ne	ne	ano
Znojmo	7	35089	ano	ano	300	632	ano	1457/26	14 ano	2020	ano

Hodnocení knihoven podle standardu VKIS 2023

Neprofesionální knihovny

Kategorie obcí č. 1 (1-500 obyvatel)

- Standard č. 1 Provozní doba knihovny by měla být 4-10 hodin týdně
 Standard č. 2 Výdaj na doplňování knihovního fondu 30-45 Kč na 1 obyvatele
 Standard č. 3 Roční přírůstek KF by měl být 7 % obnovy volného výběru
 Standard č. 4 Plocha knihovny by měla být 60 m² na 1000 obyvatel, tzn. v kategorii č. 1 se tento údaj nehodnotí
 Standard č. 5 Knihovna by měla mít 4-5 studijních čtenářských míst
 Standard č. 6 Knihovna by měla mít 1-2 počítače připojené na internet pro veřejnost
 Standard č. 7 Webová prezentace knihovny
 Standard č. 8 On-line katalog na webu knihovny v obcích nad 500, tzn. v kategorii č. 1 se tento údaj nehodnotí
 Standard č. 9 Vzdělávací, kulturní a komunitní aktivity knihoven 4-6

Knihovna	Počet obyv.	Provozní doba		KF a info zdroje			Plocha	Studijní místa			Internet		Web	OPAC	Dotazník	Vzdělávání	Kult.+vzděl. aktivity					
		Skutečnost	Plní	Skutečnost	Plní	Plní 7%		Skutečnost	Skutečnost	Plní	PC	Wi-Fi					Plní	Plní	Plní	8hod.	Skutečnost	Plní
Bantice	296	1	ne	7,70	ne	3,8	x	2	ne	2	ne	ano	ne	ne	0	1	ne					
Běhařovice	172	3	ne	0,00	ne	0,0	x	4	ano	1	ne	ano	ne	ne	0	0	ne					
Bezkov	216	2	ne	1,52	ne	0,3	x	5	ano	1	ne	ano	ano	ne	0	1	ne					
Bítov	134	4	ano	69,46	ano	0,9	x	0	ne	0	ne	ano	ne	ne	0	0	ne					
Blanné	85	0	ne	0,00	ne	0,0	x	0	ne	0	ne	ne	ne	ne	0	0	ne					
Bojanovice	189	3	ne	8,47	ne	2,1	x	2	ne	1	ne	ano	ano	ne	0	0	ne					
Borotice	433	1	ne	0,00	ne	2,0	x	5	ano	1	ano	ano	ne	2022	0	8	ano					
Boskovštejn	149	3	ano	59,00	ano	0,3	x	8	ano	1	ano	ano	ano	ne	8	3	ne					
Ctidružice	286	3	ne	27,99	ne	1,2	x	19	ano	2	ano	ano	ano	ne	8	5	ano					
Čejkovice	240	8	ano	9,02	ne	0,2	x	3	ne	1	ano	ne	ne	ne	0	1	ne					
Čermákovice	100	0	ne	0,00	ne	0,0	x	0	ne	0	ne	ne	ne	ne	0	0	ne					
Damnice	382	1	ne	12,84	ne	3,1	x	17	ano	1	ne	ano	ano	ne	8	11	ano					
Dobelice	250	1	ne	0,00	ne	2,1	x	6	ano	1	ano	ano	ano	ne	2	14	ano					
Dobřínsko	402	2	ne	18,72	ne	4,7	x	10	ano	1	ano	ano	ano	ne	8	4	ano					
Dolenice	150	2	ne	0,00	ne	0,0	x	26	ano	1	ano	ano	ano	ne	8	0	ne					
Dol. Dubňany	475	0	ne	0,00	ne	0,0	x	0	ano	0	ne	ano	ne	ne	0	0	ne					
Džbánice	136	2	ne	73,60	ano	3,3	x	5	ano	1	ne	ano	ne	ne	8	0	ne					
Grešlové Mýto	209	2	ne	0,00	ne	3,4	x	12	ano	0	ne	ano	ano	ne	0	3	ne					
Havraníky	311	2	ne	8,95	ne	2,0	x	4	ano	2	ano	ano	ne	ne	0	0	ne					
Hnanice	362	4	ano	33,07	ne	2,6	x	28	ano	2	ano	ano	ano	ne	34	14	ano					
Horní Dubňany	285	2	ne	12,98	ne	6,8	x	4	ano	1	ano	ano	ano	ne	8	2	ne					
Hostim	403	6	ano	23,42	ne	0,9	x	1	ne	1	ano	ne	ano	ne	0	0	ne					
Chvalatice	108	40	ano	67,58	ano	3,4	x	11	ano	1	ano	ano	ne	ne	0	0	ne					
Jamolice	449	2	ne	23,77	ne	0,8	x	7	ano	1	ne	ne	ne	ne	0	0	ne					
Jiřice u Mir.	475	1	ne	0,00	ne	1,8	x	6	ano	1	ano	ano	ano	ne	0	0	ne					
Jiřice u MB	56	0	ne	0,00	ne	0,0	x	0	ne	0	ne	ne	ne	ne	0	0	ne					
Korolupy	151	3	ne	41,32	ne	0,0	x	0	ne	1	ano	ano	ano	ne	2	0	ne					
Křepice	111	2	ne	3,51	ne	0,9	x	8	ano	1	ano	ano	ano	ne	0	0	ne					
Křidlůvky	242	2	ne	0,00	ne	0,0	x	1	ne	1	ano	ne	ne	ne	0	0	ne					
Kyjovice	150	5	ano	0,00	ne	0,0	x	8	ano	1	ano	ano	ne	ne	0	0	ne					
Lančov	206	2	ne	0,00	ne	2,5	x	8	ano	1	ano	ano	ano	ne	4	0	ne					
Lesná	250	2	ne	0,00	ne	0,8	x	6	ano	1	ano	ano	ano	ne	5	3	ne					
Litobratřice	488	9	ano	120,3	ano	6,3	x	12	ano	3	ano	ano	ano	2024	20	35	ano					
Lubnice	55	1	ne	0,00	ne	11,3	x	4	ano	0	ne	ne	ne	ne	0	0	ne					
Mackovice	391	4	ano	0,00	ne	0,0	x	10	ano	2	ano	ano	ano	ne	0	0	ne					
Medlice	170	2	ne	59,65	ano	1,4	x	7	ano	1	ano	ano	ano	ne	9	0	ne					

Kategorie obcí č. 3 (1001-3000 obyvatel)

- Standard č. 1 Provozní doba knihovny by měla být 15-23 hodin týdně
 Standard č. 2 Výdaj na doplňování knihovního fondu 30-45 Kč na 1 obyvatele
 Standard č. 3 Roční přírůstek KF by měl být 7 % obnovy volného výběru
 Standard č. 4 Plocha knihovny by měla být 60 m² na 1000 obyvatel, tzn. v kategorii č. 1 se tento údaj nehodnotí
 Standard č. 5 Knihovna by měla mít 9-10 studijních čtenářských míst
 Standard č. 6 Knihovna by měla mít 2-3 počítače připojené na internet pro veřejnost
 Standard č. 7 Webová prezentace knihovny
 Standard č. 8 On-line katalog na webu knihovny v obcích nad 500, tzn. v kategorii č. 1 se tento údaj nehodnotí
 Standard č. 9 Vzdělávací, kulturní a komunitní aktivity knihoven 20 - 40

Knihovna	Počet obyv.	Provozní doba		KF a info zdroje			Plocha	Studijní místa			Internet		Web	OPAC	Dotazník	Vzdělávání	Kult.+vzděl. aktivity	
		Skutečnost	Plní	Náklady KF		Obnova		Skutečnost	Skutečnost	Plní	PC	Wi-Fi					Plní	Plní
				Skutečnost	Plní		Plní 7%											
Blížkovice	1 205	4	ne	3,93	ne	5,9	41,5	1	ne	1	ano	ano	ano	ne	0	3	ne	
Dobšice	2 367	12	ne	0,00	ne	0,0	27,9	7	ne	5	ne	ano	ano	ne	12	8	ne	
Hevlín	1 430	3	ne	5,15	ne	1,0	55,9	8	ne	1	ano	ano	ano	ne	2	0	ne	
Hodonice	1 776	16	ano	33,57	ano	4,2	31,0	20	ano	2	ne	ano	ano	ne	1	20	ano	
Hostěradice	1 630	2	ne	30,67	ano	4,6	33,7	4	ne	1	ne	ano	ano	ne	8	1	ne	
Jaroslavice	1 255	5	ne	22,17	ne	2,4	53,4	31	ano	2	ano	ano	ano	ne	14	13	ne	
Olbramovice	1 160	4	ne	0,00	ne	0,0	64,7	10	ano	0	ne	ano	ano	ne	12	2	ne	
Strachotice	1 022	3	ne	22,18	ne	2,8	48,9	13	ano	1	ano	ne	ano	ne	0	0	ne	
Suchohrdly	1 399	1	ne	16,31	ne	17,6	47,2	20	ano	0	ano	ano	ne	ne	1	6	ne	
Šanov	1 630	8	ne	23,68	ne	3,8	63,8	28	ano	2	ano	ano	ano	ne	0	2	ne	
Šatov	1 092	5	ne	14,49	ne	5,6	36,6	14	ano	2	ano	ano	ano	2022	49	22	ano	
Únanov	1 279	6	ne	26,91	ne	1,9	35,2	5	ne	1	ano	ano	ano	ne	2	2	ne	
Vrbovec	1 172	2	ne	4,27	ne	6,8	25,6	10	ano	1	ano	ne	ano	ne	10	0	ne	
Průměr		5		15,6		4,3	43,5	13		1						6		
Knihoven	13																	

Přehled provedených revizí knihovního fondu v knihovnách znojemského regionu

- Rok 2014** Božice, Branišovice, Damnice, Dolenice, Hostěradice, Jezeřany-Maršovice, Kuchařovice, Lesná, Vítonice
- Rok 2015** Bantice, Hrabětice, Hrušovany nad Jevišovkou, Korolupy, Medlice, Miroslav, Mramotice, Načeratice, Onšov, Pavlice, Rozkoš, Suchohrdly u Znojma, Šanov, Tmové Pole, Uherčice, Velký Karlov, Vranovská Ves, Výrovice, Želetice
- Rok 2016** Dobřínsko, Hodonice, Horní Břečkov, Jiřice u Miroslavi, Jiřice u Mor. Budějovic, Kašenec, Olbramkostel, Podmolí, Podmyče, Polánka, Přeskače, Rokytná, Skalice, Slup, Šanov, Vedrovice, Zálesí, MěK Znojmo
- Rok 2017** Běhařovice, Bezkov, Blanné, Borotice, Boskovštejn, Citonice, Dobšice, Hnanice, Hostim, Hrádek, Jevišovice, Konice, Lubnice, Mackovice, Miroslavské Knínice, Morašice, Moravský Krumlov, Olbramovice, Oslnovice, Práče, Ratišovice, Slatina, Šafov, Šumná, Tasovice, Višňové, Vysočany, Žerůtky
- Rok 2018** Blížkovice, Čejkovice, Chvalatice, Chvalovice, Jaroslavice, Kyjovice, Lančov, Litobratřice, Mašovice, Mikulovice, Pravice, Stošíkovice na Louce, Těšetice, Únanov, Vémyslice, Vevčice, Vrbovec
- Rok 2019** Plaveč, Grešlové Mýto, Lechovice, Ctidružice, Kravsko, Dyjákovice, Branišovice, Trstěnice, Kuchařovice, Havraníky, Lesná, Hevlín, Božice, Jezeřany – Maršovice, Dolní Dubňany, Miroslavské Knínice
- Rok 2020** Bítov, Břežany, Dobelice, Džbánice, Horní Dubňany, Hrabětice, Hrušovany n. J., Krhovice, Medlice, Miroslav, Mramotice, Načeratice, Němčičky, Onšov, Pavlice, Petrovice, Rozkoš, Strachotice, Suchohrdly u Zn., Tavíkovice, Velký Karlov, Vranovská ves, Želetice
- Rok 2021** Bantice, Damnice, Dobřínsko, Hodonice, Horní Dunajovice, Hostěradice, Jiřice u Mir., Kašenec, Korolupy, Morašice, Olbramkostel, Oleksovice, Polánka, Přeskače, Rokytná, Slup, Stálky, Šanov, Šatov, Tasovice, Uherčice, Vedrovice, Vranov n. D., Zálesí, Žerotice
- Rok 2022** Bezkov, Bojanovice, Borotice, Boskovštejn, Citonice, Hluboké Mašůvky, Hnanice, Hostim, Hrádek, Jevišovice, Konice, Moravský Krumlov, Olbramovice, Oslnovice, Plenkovice, Podmolí, Podmýče, Práče, Prosiměřice, Skalice, Slatina, Šafov, Šumná, Višňové, Vysočany, Žerůtky
- Rok 2023** Běhařovice, Blížkovice, Bohutice, Čejkovice, Dobšice, Dolenice, Chvalatice, Chvalovice, Kyjovice, Lančov, Litobratřice, Lubnice, Mašovice, Mikulovice, Stošíkovice, Těšetice, Únanov, Valtrovice, Vémyslice, Zblovice

Podle Knihovního zákona č. 257/2001 Sb. má být revize knihovního fondu provedena každých 5 let. Za neprovedenou revizi může být uložena sankce. Na této straně je uveden seznam revidovaných knihoven za posledních 10 let.

S provedením revize Vám může pomoci regionální oddělení MěK Znojmo. Tato služba je prováděna na požádání a očekává se součinnost zřizovatele a pracovníků knihoven.

Pokud byla revize provedena bez přítomnosti pracovníků regionálního oddělení MěK Znojmo, prosíme o sdělení této skutečnosti a zaslání zápisu o výsledku revize na adresu:

MěK Znojmo, regionální oddělení, Zámečnická 9, 669 26 Znojmo nebo na email region@knihovnazn.cz

Název: **Výsledky činnosti veřejných knihoven znojemského regionu 2023**

Zpracovala: Kateřina Juřicová

Vydavatel: Městská knihovna Znojmo

Rok vydání: 2023

Náklad: 130 výtisků