

# Výsledky činnosti veřejných knihoven znojemského regionu za rok 2020



## Regionální oddělení



**Vážená paní starostko, vážený pane starosto,  
vážená kolegyně, vážený kolego,**

již tradičně se Vám dostává do rukou materiál „Výsledky činnosti knihoven znojemského regionu za rok 2020“, který byl zpracován regionálním oddělením MěK Znojmo na základě Vámi vyplněných Statistických výkazů o knihovně KULT (MK) 12-01.

V materiálu dále opět nabízíme shrnutí a porovnání dosažených výsledků knihoven za uplynulý rok a jejich porovnání dle standardu VKIS<sup>1</sup>. Vymezení jeho jednotlivých kategorií, včetně indikátorů, které byly sledovány, naleznete v přehledné tabulce. Nejvíce se jej knihovnám daří plnit v kategorii počet studijních míst, PC s připojením k internetu, webové stránky. Dlouhodobě se knihovnám méně daří zejména v oblasti provozní doby a doplňování knihovního fondu. I nadále ubývá knihoven s připojením k internetu. Bezplatný přístup k informacím na internetu v knihovnách stanovuje Knihovní zákonem č. 257/2001 Sb.

Věříme, že spolupráce zřizovatelů knihoven, knihoven regionu a Městské knihovny Znojmo bude i v dalších letech na stejně dobré úrovni jako doposud a bude se nám dařit plnit nejen požadavky oboru, ale především požadavky našich uživatelů.

Loňský rok byl oproti těm ostatním v lecčem naprosto jiný, knihovny musely být na nějakou dobu zavřené nebo různě omezené. Museli jsme se k čtenářům dostat i jinak než osobně, takže jsme byli vhozeni do on-line světa, kde jsme se moc pěkně uchytili – musíme pochválit všechny, kteří to nevzdali a bojovali s námi.

Výsledky činnosti veřejných knihoven znojemského regionu za rok 2020 naleznete rovněž na webových stránkách Městské knihovny Znojmo [www.knihovnazn.cz](http://www.knihovnazn.cz), v sekci **Pro knihovny**.

Závěrem chceme poděkovat všem paním starostkám i pánům starostům obcí za laskavou podporu knihoven, bez níž by se nemohly dále rozvíjet, a také kolegyním knihovnicím a kolegům knihovnickům za jejich kreativitu, nápady i práci, kterou mnohdy odvádí nad rámec svých úvazků.

Kateřina Juřicová  
regionální odd. MěK Znojmo

---

1. Metodický pokyn Ministerstva kultury k vymezení standardu veřejných knihovnických a informačních služeb poskytovaných knihovnami zřizovanými a/nebo provozovanými obcemi a kraji na území České republiky

## Informace z regionu

Ve znojemském regionu se nachází celkem 144 knihoven – MěK Znojmo, 8 profesionálních a 126 neprofesionálních a 9 poboček. V loňském roce nepracovalo 7 evidovaných neprofesionálních knihoven, které mají dlouhodobě pozastavenou činnost (**Černín, Dyje, Horní Kounice, Kadov, Ratišovice, Starý Petřín, Tvoříhráz**) + 2 knihovny byly pozastaveny v průběhu roku (**Polánka, Horní Břečkov**).

### Výměna knihovnic/knihovníků:

Boskovštejn, Čermákovice, Jirice u Mir., Mašovice, Šatov - všichni byli řádně proškoleni v základech knihovnické techniky, případně používání systému Clavius REKS, pokud jej knihovna používá.

### Dotiční titul JMK – Obecní knihovny:

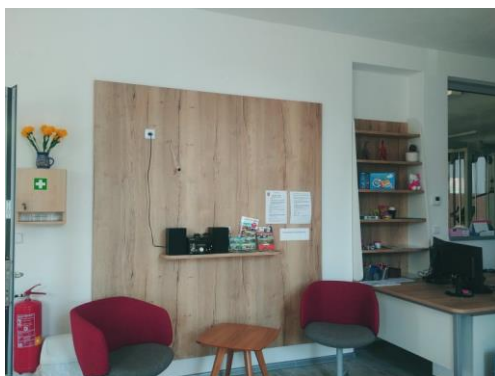
Bohužel letos nebyla tato dotace vyplácena. V příštím roce se plánuje úprava podmínek.

### Rekonstrukce a modernizace obsluhovaných knihoven:

- = **Strachotice** – přechod z Clavia na Clavius REKS
- = **Božice** – přestěhování do jiné budovy, nové vybavení, financováno z OÚ



- = **Plaveč** – zavedení systému Clavius REKS s VP
- = **Chvalovice** – přestěhována do nově zrekonstruované budovy – multifunkčního centra, kde je zároveň i posilovna, sportovní hala a koutek pro děti, nábytek na míru, financováno z OÚ



- **Hnanice** – zakoupení dataprojektoru, plátna, čtečky a tiskárny
- **Křídlovky** – zakoupení dataprojektoru, plátna, PC a tiskárny

### Oceňování knihoven:

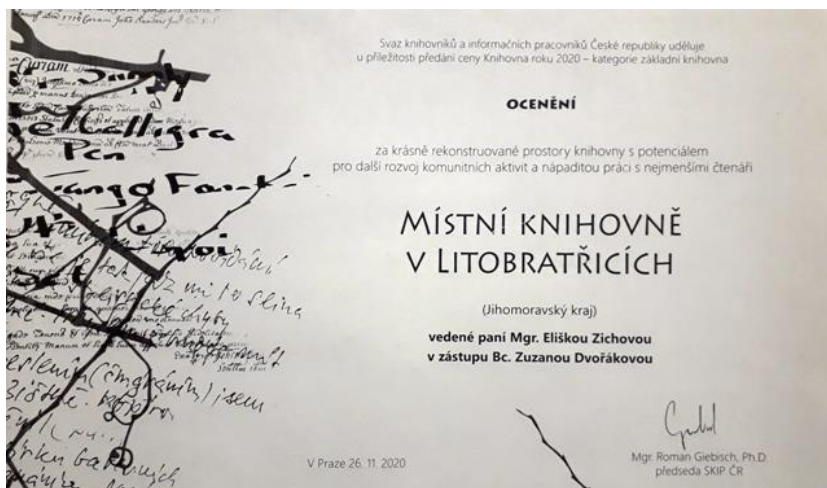
- **Komunitní knihovna Jihomoravského kraje 2020**

Do soutěže byly přihlášeny tyto knihovny: **Místní knihovna Litobratřice, Místní knihovna v Hodonicích a Místní knihovna v Mikulovicích.**

Oceňování teprve bude probíhat.

- **Ocenění Knihovna roku 2020 v rámci Vesnice roku**

Byla nominována **Místní knihovna v Litobratřicích**, která se sice neumístila, ale získala ocenění od Svazu knihovníků a informačních pracovníků České republiky "za krásně rekonstruované prostory knihovny s potenciálem pro další rozvoj komunitních aktivit a nápaditou práci s nejmenšími čtenáři."



### Poradenská a konzultační činnost

Regionální oddělení MěK Znojmo poskytovalo knihovnám odbornou metodickou pomoc v oblasti knihovnictví prostřednictvím konzultací a metodických návštěv. Poskytnuto bylo 119 konzultací a uskutečněno 61 metodických návštěv, které se nejčastěji týkaly roční statistiky, automatizovaných knihovních systémů, zejména regionálního systému Clavius REKS, dotačních programů VISK 3 a Knihovna 21. století, legislativních změn, webových stránek knihoven, vzdělávání knihovníků, aktualizací a revizí knihovních fondů.

## **Distribuce výměnných fondů**

Možnosti půjčování souborů výměnného fondu využilo 116 knihoven. Distribuováno bylo 240 souborů s 18 536 svazky. Tato služba je stále velmi oblíbená. Představuje podporu a zpestření stálých fondů knihoven. K vypůjčení nabízí regionální oddělení také interaktivní knihy, hry a puzzle z edice „Kouzelné čtení“, 230 audioknih, 126 společenských her a 3 ozoboty.

I nadále regionální oddělení MěK Znojmo zajišťovalo distribuci a zpracování knih zakoupených z prostředků zřizovatelů.

## **Vzdělávání**

V průběhu roku 2020 bylo realizováno 14 vzdělávacích akcí. Jednalo se především o individuální školení zaměřená na práci s automatizovanými knihovnickými systémy Clavius a Clavius REKS, na práci s uživateli, podporu čtenářství, základy práce s PC, internetem, e-mailem, obalování knih a základy knihovnické techniky a vedení knihoven.

Hromadná školení se zabývala prací s MS Word a Excel, tvorbou webových stránek a sociálními sítěmi.

Dne 20. 1. 2020 byl uspořádán seminář „Knihovny.cz“ určený pro knihovníky znojemského regionu.

Dne 8. 12. 2020 proběhl „Workshop s Klárou Smolíkovou zaměřený na tvorbu pracovních listů“ ve spolupráci s MAS v ORP Znojmo II, který byl on-line a byl určený jak pro knihovníky, tak i pro učitele MŠ, ZŠ znojemského regionu.

## **Porady**

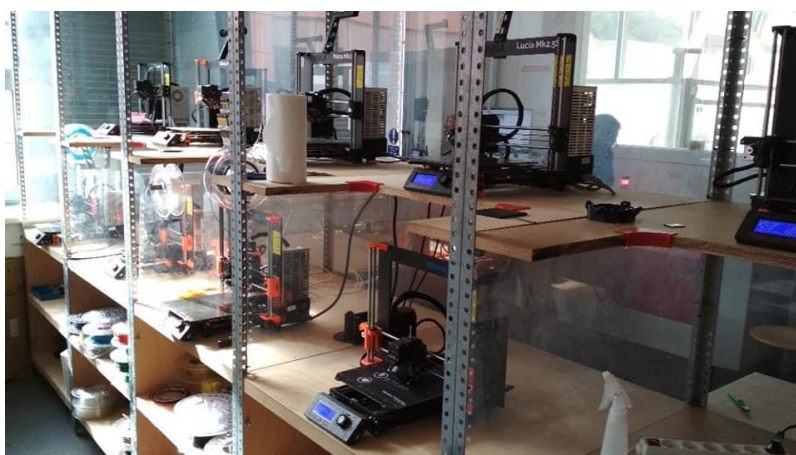
V první polovině roku se žádná porada nekonala z důvodu koronakrize, knihovníci se obávali o svoje zdraví, a proto byly porady na jaře zrušeny.

Při 12. výjezdní poradě dne 7. 9. 2020 byla navštívena Top komunitní knihovna JMK 2019 – **Místní knihovna Kořenec** (motivace knihoven k pořádání akcí, propojování komunit, hlášení se do knihovnických soutěží), **FabLab Brno** (první otevřená digitální dílna v Brně) a nakonec jsme knihovníky seznámily s nově koupenými **ozoboty**. Výjezdní porady jsou velmi oblíbené a setkávají se pokaždé s kladnými ohlasy od zúčastněných. Považujeme je za velmi důležité, zejména z důvodu ukázek dobré praxe, výměny zkušeností a rozvoje povědomí o lokálních tradicích i historii, což lze dále využít při práci.

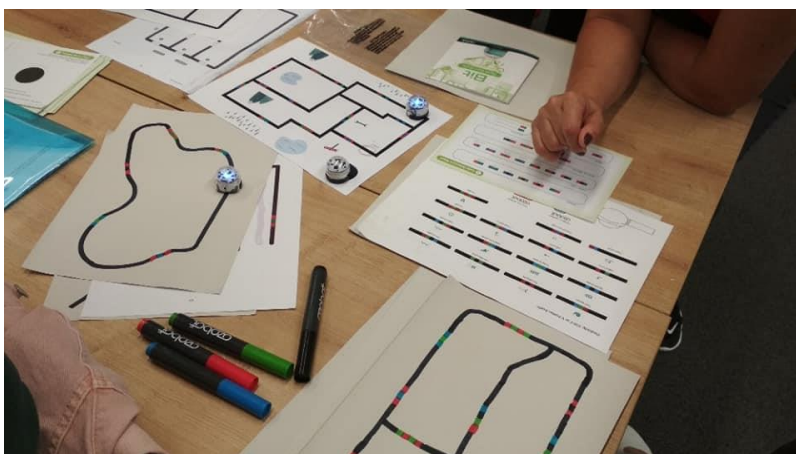
8. prosince 2020 proběhla první on-line porada přes službu Google Meet, protože jsme se nemohli potkat osobně kvůli opatřením proti covidu a byla jak pro profesionální, tak i pro neprofesionální knihovníky.



**Výjezdní porada – Kořenec**



**FabLab Brno**



**Ozoboti**

## Kulturní činnost

Kulturním a vzdělávacím aktivitám v knihovnách se roku 2020 moc nedařilo. Vzhledem k tomu, že byly dlouho zavřené nebo nějak omezené, se není čemu divit. Celkem se jednalo o 230 akcí (profesionální knihovny 141, neprofesionální 89). Stejně jako v předchozích letech byly i vloni nejčastěji pořádány besedy pro děti ZŠ, MŠ a družiny, kreativní dílničky, přednášky o přírodě regionu, cestopisné přednášky, přednášky o zdravém životním stylu, výstavy, posezení nad kronikou, setkávání důchodců, pasování prvňáčků apod.

V roce 2020 byla uspořádána s naší finanční pomocí v **Místní knihovně v Litobratřicích** beseda o pravěku s Mgr. Monikou Mažárovou. Připravila si ji o muzeu, historii, pravěku a o obci Litobratřice. Součástí byla ukázka archeologických nálezů, zkoumání mincí lupou a také tvoření.

Regionální oddělení nově nabízí půjčování dataprojektoru i s plátnem na kulturní a vzdělávací akce.



**Beseda s Monikou Mažárovou o pravěku - Litobratřice**

**Fotografie:** MěK Znojmo



## Dosažené výsledky za rok 2020

### Knihovní fond

| Profesionální knihovny | Stav fondu | Přírůstky | Rozsah KF na 1 obyv. | Obrat KF * | Neprofesionální knihovny | Stav fondu | Přírůstky | Rozsah KF na 1 obyv. | Obrat KF * |
|------------------------|------------|-----------|----------------------|------------|--------------------------|------------|-----------|----------------------|------------|
| Božice                 | 6 967      | 252       | 4,7                  | 0,3        | Chvalovice               | 1 746      | 90        | 3,8                  | 0,6        |
| Hrušovany n. Jev.      | 23 320     | 436       | 7,1                  | 0,6        | Jamolice                 | 3 747      | 35        | 8,6                  | 0,1        |
| Jevišovice             | 9 403      | 124       | 8,6                  | 0,5        | Jaroslavice              | 5 551      | 79        | 4,6                  | 0,1        |
| Mirotslav              | 14 448     | 292       | 5,2                  | 0,8        | Jezeřany-Marš.           | 2 845      | 119       | 4,0                  | 0,1        |
| Mor. Krumlov           | 26 044     | 256       | 4,7                  | 0,8        | Jiřice u Mir.            | 1 560      | 6         | 3,5                  | 0,1        |
| Tasovice               | 9 051      | 311       | 6,7                  | 0,8        | Jiřice u MB              | 756        | 0         | 14,1                 | 0,0        |
| Višňové                | 12 484     | 175       | 11,8                 | 0,2        | Korolupy                 | 1 369      | 15        | 9,1                  | 0,1        |
| Vranov nad Dyjí        | 9 505      | 244       | 12,3                 | 0,2        | Kravsko                  | 2 177      | 13        | 3,9                  | 0,0        |
| Znojmo                 | 178 644    | 6 077     | 5,4                  | 0,8        | Krhovice                 | 1 941      | 104       | 3,6                  | 0,1        |
|                        |            |           |                      |            | Křepice                  | 2 274      | 22        | 22,0                 | 0,0        |
|                        |            |           |                      |            | Křidlůvky                | 973        | 0         | 4,5                  | 0,1        |
|                        |            |           |                      |            | Kuchařovice              | 1 684      | 19        | 2,0                  | 0,2        |
|                        |            |           |                      |            | Kyjovice                 | 1 451      | 0         | 10,6                 | 0,0        |
|                        |            |           |                      |            | Lančov                   | 1 508      | 4         | 7,3                  | 0,3        |
|                        |            |           |                      |            | Lechovice                | 1 347      | 14        | 2,5                  | 0,1        |
|                        |            |           |                      |            | Lesná                    | 1 270      | 237       | 6,1                  | 0,4        |
|                        |            |           |                      |            | Litobratřice             | 4 755      | 167       | 10,3                 | 0,1        |
|                        |            |           |                      |            | Loděnice                 | 2 186      | 0         | 4,3                  | 0,1        |
|                        |            |           |                      |            | Lubnice                  | 914        | 0         | 16,5                 | 0,1        |
|                        |            |           |                      |            | Mackovice                | 1 343      | 0         | 3,7                  | 0,1        |
|                        |            |           |                      |            | Mašovice                 | 1 730      | 63        | 3,5                  | 0,1        |
|                        |            |           |                      |            | Medlice                  | 2 418      | 50        | 15,6                 | 0,1        |
|                        |            |           |                      |            | Mikulovice               | 2 717      | 73        | 4,3                  | 0,1        |
|                        |            |           |                      |            | Mirotsl. Knínice         | 2 300      | 219       | 7,4                  | 0,0        |
|                        |            |           |                      |            | Morašice                 | 1 163      | 0         | 5,4                  | 0,1        |
|                        |            |           |                      |            | Našiměřice               | 1 824      | 19        | 8,7                  | 0,1        |
|                        |            |           |                      |            | Němčičky                 | 798        | 57        | 10,1                 | 0,1        |
|                        |            |           |                      |            | Olbramkostel             | 1 683      | 0         | 3,2                  | 0,1        |
|                        |            |           |                      |            | Olbramovice              | 2 580      | 0         | 2,4                  | 0,1        |
|                        |            |           |                      |            | Oleksovice               | 3 192      | 27        | 4,9                  | 0,1        |
|                        |            |           |                      |            | Onšov                    | 881        | 0         | 13,2                 | 0,1        |
|                        |            |           |                      |            | Oslonovice               | 1 474      | 0         | 19,2                 | 0,0        |
|                        |            |           |                      |            | Pavlice                  | 2 125      | 167       | 5,1                  | 0,4        |
|                        |            |           |                      |            | Petrovice                | 2 328      | 13        | 6,7                  | 0,2        |
|                        |            |           |                      |            | Plaveč                   | 1 184      | 31        | 3,2                  | 0,5        |
|                        |            |           |                      |            | Plenkovice               | 1 985      | 36        | 5,7                  | 0,3        |
|                        |            |           |                      |            | Podmolí                  | 3 541      | 61        | 21,3                 | 0,0        |
|                        |            |           |                      |            | Podmýče                  | 1 491      | 27        | 16,6                 | 0,1        |
|                        |            |           |                      |            | Práče                    | 1 860      | 27        | 2,5                  | 0,3        |
|                        |            |           |                      |            | Pravice                  | 1 985      | 0         | 5,9                  | 0,1        |
|                        |            |           |                      |            | Prokopov                 | 1 287      | 0         | 15,1                 | 0,0        |
|                        |            |           |                      |            | Prosiměřice              | 2 427      | 17        | 3,0                  | 0,1        |
|                        |            |           |                      |            | Přeskače                 | 1 320      | 39        | 13,8                 | 0,0        |
|                        |            |           |                      |            | Rešice                   | 3 146      | 25        | 9,6                  | 0,1        |
|                        |            |           |                      |            | Rozkoš                   | 1 335      | 26        | 8,7                  | 0,1        |
|                        |            |           |                      |            | Rudlice                  | 1 514      | 0         | 14,4                 | 0,0        |
|                        |            |           |                      |            | Skalice                  | 2 090      | 15        | 4,1                  | 0,3        |
|                        |            |           |                      |            | Slatina                  | 1 007      | 41        | 5,6                  | 0,2        |
|                        |            |           |                      |            | Slup                     | 2 388      | 96        | 5,1                  | 0,1        |
|                        |            |           |                      |            | Stálky                   | 759        | 0         | 6,7                  | 0,0        |
|                        |            |           |                      |            | Stoškovice na L.         | 1 295      | 21        | 4,7                  | 0,1        |

| Neprofesionální knihovny | Stav fondu | Přírůstky | Rozsah KF na 1 obyv. | Obrat KF * | Neprofesionální knihovny                | Stav fondu | Přírůstky | Rozsah KF na 1 obyv. | Obrat KF * |
|--------------------------|------------|-----------|----------------------|------------|---|------------|-----------|----------------------|------------|
| Strachotice              | 4 279      | 0         | 4,3                  | 0,1        | Vevčice                                 | 1 328      | 0         | 19,0                 | 0,1        |
| Suchohrdly u Mir.        | 2 291      | 37        | 4,7                  | 0,3        | Vítonice                                | 1 638      | 19        | 6,6                  | 0,1        |
| Suchohrdly u Zn.         | 1 770      | 0         | 1,3                  | 0,0        | Vranovská Ves                           | 2 496      | 50        | 8,5                  | 0,1        |
| Šafov                    | 1 336      | 1         | 9,8                  | 0,1        | Vratěnín                                | 2 461      | 0         | 8,8                  | 0,1        |
| Šanov                    | 3 874      | 106       | 2,7                  | 0,2        | Vrbovec                                 | 2 410      | 20        | 2,5                  | 0,3        |
| Šatov                    | 2 638      | 31        | 2,4                  | 0,2        | Výrovce                                 | 1 453      | 0         | 9,2                  | 0,0        |
| Štítary                  | 2 058      | 0         | 3,4                  | 0,0        | Vysočany                                | 1 042      | 0         | 11,1                 | 0,1        |
| Šumná                    | 3 471      | 35        | 5,7                  | 0,3        | Zálesí                                  | 1 509      | 16        | 9,6                  | 0,0        |
| Tavíkovice               | 989        | 0         | 1,8                  | 0,0        | Zblovce                                 | 1 300      | 0         | 30,2                 | 0,1        |
| Těšetice                 | 1 892      | 24        | 3,3                  | 0,5        | Želetice                                | 1 918      | 22        | 7,7                  | 0,4        |
| Trstěnice                | 2 931      | 54        | 5,9                  | 0,2        | Žerotice                                | 771        | 0         | 2,6                  | 0,2        |
| Tulešice                 | 2 033      | 43        | 10,5                 | 0,1        | Žerůtky                                 | 2 312      | 0         | 8,9                  | 0,3        |
| Uherčice                 | 2 959      | 32        | 8,2                  | 0,1        | <b>Pobočky profesionálních knihoven</b> |            |           |                      |            |
| Újezd                    | 1 268      | 0         | 16,4                 | 0,0        | Konice (Zn)                             | 1 455      | 21        | 4,4                  | 0,4        |
| Únanov                   | 4 913      | 85        | 4,3                  | 0,2        | Mramotice (Zn)                          | 1 960      | 29        | 5,8                  | 0,2        |
| Valtovice                | 1 324      | 20        | 3,2                  | 0,1        | Načeratice (Zn)                         | 1 691      | 11        | 5,8                  | 0,1        |
| Vedrovce                 | 2 753      | 216       | 3,4                  | 0,1        | Kašenec (Mir.)                          | 624        | 0         | 4,1                  | 0,0        |
| Velký Karlov             | 2 080      | 79        | 6,1                  | 0,2        | Polánka (MK)                            | 1 671      | 0         | 3,6                  | 0,1        |
| Vémyslice                | 6 338      | 27        | 9,1                  | 0,2        | Rokytná (MK)                            | 1 944      | 0         | 12,0                 | 0,1        |

\* Obrat knihovního fondu informuje o jeho využívání resp. kolikrát byla v průměru každá knihovnická jednotka během 1 roku půjčena. Vzorec výpočtu: **obrat=počet výpůjček/knihovní fond**

Viz **Standard pro dobrý knihovní fond** dostupný na <http://ipk.nkp.cz/docs/standard-pro-dobry-knihovni-fond>

## Uživatelé

| Profesionální knihovny | Registr. uživatelé | Uživatelé do 15 let | % uživ. z počtu obyvatel |
|------------------------|--------------------|---------------------|--------------------------|
| Božice                 | 144                | 76                  | 9,4                      |
| Hrušovany n. Jev.      | 429                | 140                 | 12,9                     |
| Jevišovice             | 213                | 59                  | 18,8                     |
| Mirotslav              | 415                | 123                 | 14,7                     |
| Mor. Krumlov           | 757                | 253                 | 13,4                     |
| Tasovice               | 158                | 35                  | 11,4                     |
| Višňové                | 104                | 47                  | 9,7                      |
| Vranov nad Dyjí        | 174                | 83                  | 22,2                     |
| Znojmo                 | 3 459              | 1 036               | 10,4                     |

| Neprofesionální knihovny | Registr. uživatelé | Uživatelé do 15 let | % uživ. z počtu obyvatel |
|--------------------------|--------------------|---------------------|--------------------------|
| Bantice                  | 7                  | 3                   | 2,5                      |
| Běhařovice               | 14                 | 5                   | 8,0                      |
| Bezkov                   | 45                 | 9                   | 21,6                     |
| Bitov                    | 28                 | 3                   | 18,2                     |
| Blanné                   | 6                  | 0                   | 7,0                      |
| Blížkovice               | 46                 | 14                  | 4,0                      |
| Bohutice                 | 29                 | 5                   | 4,5                      |
| Bojanovice               | 7                  | 2                   | 3,7                      |
| Borotice                 | 9                  | 5                   | 2,1                      |
| Boskovštejn              | 28                 | 6                   | 17,6                     |
| Branišovice              | 12                 | 0                   | 2,0                      |

| Neprofesionální knihovny | Registr. uživatelé | Uživatelé do 15 let | % uživ. z počtu obyvatel |
|--------------------------|--------------------|---------------------|--------------------------|
| Břežany                  | 6                  | 0                   | 0,7                      |
| Citonice                 | 79                 | 19                  | 13,3                     |
| Ctidružice               | 74                 | 12                  | 24,8                     |
| Čejkovice                | 15                 | 5                   | 6,8                      |
| Čermákovice              | 9                  | 1                   | 10,0                     |
| Damnice                  | 27                 | 2                   | 7,6                      |
| Dobelice                 | 14                 | 5                   | 5,4                      |
| Dobřínsko                | 29                 | 10                  | 7,4                      |
| Dobšice                  | 154                | 82                  | 6,6                      |
| Dolenice                 | 20                 | 6                   | 14,3                     |
| Dolní Dubňany            | 1                  | 0                   | 0,2                      |
| Dyjákovice               | 29                 | 24                  | 3,5                      |
| Džbánice                 | 42                 | 8                   | 30,0                     |
| Grešlové Mýto            | 17                 | 13                  | 7,7                      |
| Havraníky                | 6                  | 0                   | 2,0                      |
| Hevlín                   | 42                 | 12                  | 3,1                      |
| Hluboké Mašůvky          | 18                 | 2                   | 2,1                      |
| Hnanice                  | 51                 | 18                  | 14,2                     |
| Hodonice                 | 76                 | 40                  | 4,2                      |
| Horní Břečkov            | 3                  | 0                   | 1,2                      |
| Horní Dubňany            | 15                 | 2                   | 5,2                      |
| Horní Dunajovice         | 58                 | 25                  | 9,4                      |
| Hostěradice              | 98                 | 19                  | 6,3                      |
| Hostim                   | 14                 | 1                   | 3,3                      |

| <b>Neprofesionální knihovny</b> | <b>Registr. uživatelé</b> | <b>Uživatelé do 15 let</b> | <b>% uživ. z počtu obyvatel</b> |
|---------------------------------|---------------------------|----------------------------|---------------------------------|
| Hrabětice                       | 31                        | 22                         | 3,6                             |
| Hrádek                          | 19                        | 4                          | 2,0                             |
| Chvalatice                      | 26                        | 0                          | 24,3                            |
| Chvalovice                      | 95                        | 26                         | 15,7                            |
| Jamolice                        | 30                        | 6                          | 6,9                             |
| Jaroslavice                     | 53                        | 33                         | 4,2                             |
| Jezeřany-Marš.                  | 35                        | 10                         | 4,5                             |
| Jiřice u Mir.                   | 51                        | 8                          | 10,7                            |
| Jiřice u MB                     | 7                         | 3                          | 12,5                            |
| Korolupy                        | 2                         | 2                          | 1,3                             |
| Kravsko                         | 17                        | 4                          | 2,9                             |
| Krhovice                        | 25                        | 14                         | 4,5                             |
| Křepice                         | 7                         | 0                          | 6,7                             |
| Křidlůvky                       | 42                        | 10                         | 17,5                            |
| Kuchařovice                     | 18                        | 3                          | 1,9                             |
| Kyjovice                        | 0                         | 0                          | 0,0                             |
| Lančov                          | 46                        | 15                         | 21,0                            |
| Lechovice                       | 18                        | 9                          | 3,1                             |
| Lesná                           | 23                        | 8                          | 9,1                             |
| Litobratřice                    | 57                        | 20                         | 12,1                            |
| Loděnice                        | 33                        | 11                         | 6,5                             |
| Lubnice                         | 9                         | 4                          | 13,9                            |
| Mackovice                       | 30                        | 6                          | 7,8                             |
| Mašovice                        | 25                        | 13                         | 4,7                             |
| Medlice                         | 21                        | 2                          | 12,6                            |
| Mikulovice                      | 80                        | 63                         | 12,2                            |
| Mirosl. Knínice                 | 17                        | 3                          | 5,3                             |
| Morašice                        | 19                        | 5                          | 8,4                             |
| Našiměřice                      | 40                        | 19                         | 18,9                            |
| Němčičky                        | 12                        | 5                          | 14,3                            |
| Olbramkostel                    | 15                        | 6                          | 2,9                             |
| Olbramovice                     | 55                        | 21                         | 4,8                             |
| Oleksovice                      | 45                        | 26                         | 6,7                             |
| Onšov                           | 5                         | 0                          | 6,9                             |
| Oslnovice                       | 5                         | 0                          | 6,2                             |
| Pavlice                         | 39                        | 17                         | 8,0                             |
| Petrovice                       | 60                        | 9                          | 16,6                            |
| Plaveč                          | 33                        | 0                          | 7,3                             |
| Plenkovice                      | 23                        | 4                          | 6,3                             |
| Podmolí                         | 24                        | 4                          | 14,1                            |
| Podmýče                         | 2                         | 0                          | 1,9                             |
| Práče                           | 15                        | 14                         | 1,9                             |
| Pravice                         | 14                        | 8                          | 4,2                             |
| Prokopov                        | 5                         | 3                          | 5,9                             |
| Prosiměřice                     | 185                       | 126                        | 21,3                            |
| Přeskače                        | 6                         | 0                          | 5,9                             |
| Rešice                          | 42                        | 17                         | 12,6                            |

| <b>Neprofesionální knihovny</b>         | <b>Registr. uživatelé</b> | <b>Uživatelé do 15 let</b> | <b>% uživ. z počtu obyvatel</b> |
|---|---------------------------|----------------------------|---------------------------------|
| Rozkoš                                  | 7                         | 6                          | 4,1                             |
| Rudlice                                 | 5                         | 2                          | 4,8                             |
| Skalice                                 | 60                        | 45                         | 11,8                            |
| Slatina                                 | 3                         | 0                          | 1,3                             |
| Slup                                    | 24                        | 7                          | 4,9                             |
| Stálky                                  | 12                        | 5                          | 10,0                            |
| Stošíkovice na L.                       | 15                        | 5                          | 5,1                             |
| Strachotice                             | 50                        | 30                         | 4,9                             |
| Suchohrdly u Mir.                       | 65                        | 25                         | 13,0                            |
| Suchohrdly u Zn.                        | 12                        | 6                          | 0,9                             |
| Šafov                                   | 7                         | 0                          | 4,6                             |
| Šanov                                   | 43                        | 7                          | 2,9                             |
| Šatov                                   | 76                        | 23                         | 6,8                             |
| Štítary                                 | 44                        | 13                         | 7,3                             |
| Šumná                                   | 50                        | 14                         | 7,9                             |
| Tavíkovice                              | 75                        | 1                          | 12,6                            |
| Těšetice                                | 88                        | 40                         | 14,7                            |
| Trstěnice                               | 28                        | 10                         | 5,1                             |
| Tulešice                                | 29                        | 7                          | 15,0                            |
| Uherčice                                | 19                        | 0                          | 5,1                             |
| Újezd                                   | 6                         | 0                          | 7,5                             |
| Únanov                                  | 72                        | 9                          | 5,8                             |
| Valtrovice                              | 26                        | 15                         | 6,2                             |
| Vedrovice                               | 41                        | 9                          | 4,8                             |
| Velký Karlov                            | 31                        | 4                          | 7,8                             |
| Vémyslice                               | 72                        | 16                         | 10,2                            |
| Vevčice                                 | 3                         | 0                          | 4,3                             |
| Vítonice                                | 25                        | 13                         | 9,6                             |
| Vranovská Ves                           | 22                        | 8                          | 7,3                             |
| Vratěnín                                | 6                         | 0                          | 2,1                             |
| Vrbovec                                 | 40                        | 15                         | 3,4                             |
| Výrovice                                | 15                        | 8                          | 8,9                             |
| Vysočany                                | 8                         | 1                          | 7,9                             |
| Zálesí                                  | 3                         | 2                          | 1,8                             |
| Zblovice                                | 12                        | 2                          | 27,9                            |
| Želetice                                | 29                        | 5                          | 10,4                            |
| Žerotice                                | 30                        | 14                         | 9,2                             |
| Žerůtky                                 | 28                        | 8                          | 10,4                            |
| <b>Pobočky profesionálních knihoven</b> |                           |                            |                                 |
| Konice (Zn)                             | 21                        | 7                          | 5,5                             |
| Mramotice (Zn)                          | 31                        | 6                          | 7,5                             |
| Načeratice (Zn)                         | 45                        | 1                          | 14,1                            |
| Kašenec (Mir.)                          | 3                         | 0                          | 2,0                             |
| Polánka (MK)                            | 11                        | 3                          | 2,4                             |
| Rokytná (MK)                            | 27                        | 8                          | 16,0                            |

## Výpůjčky

| Profesionální knihovny | Výpůjč-ky celkem | Rozdíl oproti 2019 | Počet výpůjček na 1 ob. | Počet výp. na 1 čten. |
|------------------------|------------------|--------------------|-------------------------|-----------------------|
| Božice                 | 2 200            | -479               | 1,4                     | 15,28                 |
| Hrušovany n. Jev.      | 15 739           | -704               | 4,7                     | 36,69                 |
| Jevišovice             | 5 456            | -1 293             | 4,8                     | 25,62                 |
| Miroslav               | 12 554           | -2 420             | 4,4                     | 30,25                 |
| Mor. Krumlov           | 24 642           | -4 410             | 4,4                     | 32,55                 |
| Tasovice               | 9 726            | -56                | 7,0                     | 61,56                 |
| Višňové                | 2 247            | -711               | 2,1                     | 21,61                 |
| Vranov nad Dyjí        | 2 217            | -993               | 2,8                     | 12,74                 |
| Znojmo                 | 147 770          | -35 285            | 4,4                     | 42,72                 |

| Neprofesionální knihovny | Výpůjč-ky celkem | Rozdíl oproti 2019 | Počet výpůjček na 1 ob. | Počet výp. na 1 čten. |
|--------------------------|------------------|--------------------|-------------------------|-----------------------|
| Bantice                  | 25               | -56                | 0,1                     | 3,57                  |
| Běhařovice               | 271              | -141               | 1,6                     | 19,36                 |
| Bezkov                   | 152              | -36                | 0,7                     | 3,38                  |
| Bitov                    | 280              | -50                | 1,8                     | 10                    |
| Blanné                   | 115              | -296               | 1,3                     | 19,17                 |
| Blížkovice               | 720              | 137                | 0,6                     | 15,65                 |
| Bohutice                 | 623              | -19                | 1,0                     | 21,48                 |
| Bojanovice               | 68               | -121               | 0,4                     | 9,71                  |
| Borotice                 | 27               | -40                | 0,1                     | 3                     |
| Boskovštejn              | 765              | 86                 | 4,8                     | 27,32                 |
| Braníšovice              | 278              | -64                | 0,5                     | 23,17                 |
| Břežany                  | 173              | -411               | 0,2                     | 28,83                 |
| Citonice                 | 1 703            | -2 053             | 2,9                     | 21,56                 |
| Ctidružice               | 787              | 163                | 2,6                     | 10,64                 |
| Čejkovice                | 194              | -36                | 0,9                     | 12,93                 |
| Čermákovice              | 8                | -42                | 0,1                     | 0,89                  |
| Damnice                  | 154              | 32                 | 0,4                     | 5,7                   |
| Dobelice                 | 86               | 12                 | 0,3                     | 6,14                  |
| Dobřínsko                | 1 128            | -1 434             | 2,9                     | 38,9                  |
| Dobšice                  | 1 999            | -2 469             | 0,9                     | 12,98                 |
| Dolenice                 | 192              | 40                 | 1,4                     | 9,6                   |
| Dolní Dubňany            | 30               | -5                 | 0,1                     | 30                    |
| Dyjákovice               | 370              | -278               | 0,5                     | 12,76                 |
| Džbánice                 | 130              | -2                 | 0,9                     | 3,1                   |
| Grešlové Mýto            | 32               | -44                | 0,2                     | 1,88                  |
| Havraníky                | 123              | 7                  | 0,4                     | 20,5                  |
| Hevlín                   | 502              | -432               | 0,4                     | 11,95                 |
| Hluboké Mašůvky          | 510              | -116               | 0,6                     | 28,33                 |
| Hnanice                  | 840              | 307                | 2,3                     | 16,47                 |
| Hodonice                 | 1 991            | -40                | 1,1                     | 26,2                  |
| Horní Břečkov            | 42               | -74                | 0,2                     | 14                    |
| Horní Dubňany            | 141              | 66                 | 0,5                     | 9,4                   |
| Horní Dunajovice         | 1 593            | 16                 | 2,6                     | 27,47                 |
| Hostěradice              | 988              | -323               | 0,6                     | 10,08                 |
| Hostim                   | 512              | -379               | 1,2                     | 36,57                 |
| Hrabětice                | 189              | -97                | 0,2                     | 6,1                   |
| Hrádek                   | 346              | -327               | 0,4                     | 18,21                 |
| Chvalatice               | 301              | -11                | 2,8                     | 11,58                 |
| Chvalovice               | 1 248            | 125                | 2,1                     | 13,14                 |
| Jamolice                 | 343              | -165               | 0,8                     | 11,43                 |

| Neprofesionální knihovny | Výpůjč-ky celkem | Rozdíl oproti 2019 | Počet výpůjček na 1 ob. | Počet výp. na 1 čten. |
|--------------------------|------------------|--------------------|-------------------------|-----------------------|
| Jaroslavice              | 703              | -486               | 0,6                     | 13,26                 |
| Jezeřany-Marš.           | 440              | -179               | 0,6                     | 12,57                 |
| Jiřice u Mir.            | 223              | -119               | 0,5                     | 4,37                  |
| Jiřice u MB              | 32               | 5                  | 0,6                     | 4,57                  |
| Korolupy                 | 102              | -62                | 0,6                     | 51                    |
| Kravsko                  | 95               | -481               | 0,2                     | 5,59                  |
| Krhovice                 | 252              | -111               | 0,5                     | 10,08                 |
| Křepice                  | 45               | -93                | 0,4                     | 6,43                  |
| Křidlůvky                | 114              | -27                | 0,5                     | 2,71                  |
| Kuchařovice              | 396              | 34                 | 0,4                     | 22                    |
| Kyjovice                 | 0                | -12                | 0,0                     | 0                     |
| Lančov                   | 545              | 115                | 2,5                     | 11,85                 |
| Lechovice                | 70               | 9                  | 0,1                     | 3,89                  |
| Lesná                    | 553              | 109                | 2,2                     | 24,04                 |
| Litobratřice             | 779              | 78                 | 1,7                     | 13,67                 |
| Loděnice                 | 114              | -766               | 0,2                     | 3,45                  |
| Lubnice                  | 59               | -2                 | 0,9                     | 6,56                  |
| Mackovice                | 117              | -167               | 0,3                     | 3,9                   |
| Mašovice                 | 152              | -81                | 0,3                     | 6,08                  |
| Medlice                  | 369              | 69                 | 2,2                     | 17,57                 |
| Mikulovice               | 297              | -384               | 0,5                     | 3,71                  |
| Mirol. Knínice           | 68               | -29                | 0,2                     | 4                     |
| Morašice                 | 154              | 38                 | 0,7                     | 8,11                  |
| Našiměřice               | 41               | -107               | 0,2                     | 1,03                  |
| Němčičky                 | 47               | 47                 | 0,6                     | 3,92                  |
| Olbramkostel             | 129              | -225               | 0,2                     | 8,6                   |
| Olbramovice              | 409              | -307               | 0,4                     | 7,44                  |
| Oleksovice               | 323              | -345               | 0,5                     | 7,18                  |
| Onšov                    | 52               | -35                | 0,7                     | 10,4                  |
| Oslovice                 | 28               | -46                | 0,4                     | 5,6                   |
| Pavlice                  | 903              | -211               | 1,8                     | 23,15                 |
| Petrovice                | 622              | -106               | 1,7                     | 10,37                 |
| Plaveč                   | 730              | 186                | 1,6                     | 22,12                 |
| Plenkovice               | 704              | -141               | 1,9                     | 30,61                 |
| Podmolí                  | 103              | -75                | 0,6                     | 4,29                  |
| Podmýče                  | 196              | -1                 | 1,9                     | 98                    |
| Práče                    | 520              | -168               | 0,7                     | 34,67                 |
| Pravice                  | 130              | 23                 | 0,4                     | 9,29                  |
| Prokopov                 | 14               | -12                | 0,2                     | 2,8                   |
| Prosiměřice              | 220              | -201               | 0,3                     | 1,19                  |
| Přeskače                 | 34               | -60                | 0,3                     | 5,67                  |
| Rešice                   | 196              | -194               | 0,6                     | 4,67                  |
| Rozkoš                   | 110              | -117               | 0,6                     | 15,71                 |
| Rudlice                  | 18               | -7                 | 0,2                     | 3,6                   |
| Skalice                  | 643              | -943               | 1,3                     | 10,72                 |
| Slatina                  | 308              | -18                | 1,3                     | 102,7                 |
| Slup                     | 244              | -152               | 0,5                     | 10,17                 |
| Stálky                   | 30               | 6                  | 0,3                     | 2,5                   |
| Stošíkovice na L.        | 70               | 21                 | 0,2                     | 4,67                  |
| Strachotice              | 395              | -542               | 0,4                     | 7,9                   |
| Suchohrdly u Mir.        | 635              | -438               | 1,3                     | 9,77                  |
| Suchohrdly u Zn.         | 58               | -21                | 0,0                     | 4,83                  |
| Šafov                    | 110              | -5                 | 0,7                     | 15,71                 |

| Neprofesionální knihovny | Vypůjč.-ky celkem | Rozdíl oproti 2019 | Počet vypůjček na 1 ob. | Počet výp. na 1 čten. |
|--------------------------|-------------------|--------------------|-------------------------|-----------------------|
| Šanov                    | 596               | -507               | 0,4                     | 13,86                 |
| Šatov                    | 1 317             | -521               | 1,2                     | 17,33                 |
| Štítary                  | 91                | -910               | 0,2                     | 2,07                  |
| Šumná                    | 1 159             | -587               | 1,8                     | 23,18                 |
| Tavíkovice               | 7                 | -12                | 0,0                     | 0,09                  |
| Těšetice                 | 982               | -821               | 1,6                     | 11,16                 |
| Trstěnice                | 580               | -624               | 1,1                     | 20,71                 |
| Tulešice                 | 157               | -147               | 0,8                     | 5,41                  |
| Uherčice                 | 153               | -52                | 0,4                     | 8,05                  |
| Újezd                    | 10                | -2                 | 0,1                     | 1,67                  |
| Únanov                   | 1 214             | 128                | 1,0                     | 16,86                 |
| Valtovice                | 72                | -99                | 0,2                     | 2,77                  |
| Vedrovice                | 383               | 98                 | 0,4                     | 9,34                  |
| Velký Karlov             | 569               | 62                 | 1,4                     | 18,35                 |
| Vémyslice                | 1 518             | -474               | 2,2                     | 21,08                 |
| Vevčice                  | 75                | -57                | 1,1                     | 25                    |
| Vítonice                 | 141               | -99                | 0,5                     | 5,64                  |

| Neprofesionální knihovny                | Vypůjč.-ky celkem | Rozdíl oproti 2019 | Počet vypůjček na 1 ob. | Počet výp. na 1 čten. |
|---|-------------------|--------------------|-------------------------|-----------------------|
| Vranovská Ves                           | 198               | 21                 | 0,7                     | 9                     |
| Vratěnin                                | 253               | 107                | 0,9                     | 42,17                 |
| Vrbovec                                 | 936               | -261               | 0,8                     | 23,4                  |
| Výrovce                                 | 47                | -154               | 0,3                     | 3,13                  |
| Vysočany                                | 78                | -27                | 0,8                     | 9,75                  |
| Zálesí                                  | 15                | -22                | 0,1                     | 5                     |
| Zblovice                                | 77                | 13                 | 1,8                     | 6,42                  |
| Želetice                                | 1 079             | -161               | 3,9                     | 37,21                 |
| Žerotice                                | 218               | -38                | 0,7                     | 7,27                  |
| Žerůtky                                 | 848               | -397               | 3,1                     | 30,29                 |
| <b>Pobočky profesionálních knihoven</b> |                   |                    |                         |                       |
| Konice (Zn)                             | 695               | 19                 | 1,8                     | 33,1                  |
| Mramotice (Zn)                          | 480               | -224               | 1,2                     | 15,48                 |
| Načeratice (Zn)                         | 211               | -512               | 0,7                     | 4,69                  |
| Kašenec (Mir.)                          | 16                | -8                 | 0,1                     | 5,33                  |
| Polánka (MK)                            | 132               | -683               | 0,3                     | 12                    |
| Rokytná (MK)                            | 145               | -117               | 0,9                     | 5,37                  |

### Návštěvníci, kulturní a vzdělávací akce

| Profesionální knihovny | Návštěvy celkem | Počet návštěv na 1 ob. | Návštěv. kultur. Akcí % | Kultur.+ vzděl. akce |
|------------------------|-----------------|------------------------|-------------------------|----------------------|
| Božice                 | 1 120           | 0,7                    | 12,5                    | 8                    |
| Hrušovany n. Jev.      | 5 069           | 1,5                    | 4,0                     | 7                    |
| Jevišovice             | 2 208           | 2,0                    | 22,4                    | 24                   |
| Miroslav               | 6 120           | 2,2                    | 20,8                    | 23                   |
| Mor. Krumlov           | 8 648           | 1,5                    | 12,7                    | 61                   |
| Tasovice               | 3 324           | 2,4                    | 1,1                     | 2                    |
| Višňové                | 764             | 0,7                    | 18,2                    | 8                    |
| Vranov nad Dyjí        | 1 224           | 1,6                    | 12,5                    | 8                    |
| Znojmo                 | 93 233          | 2,8                    | 6,6                     | 137                  |

| Neprofesionální knihovny | Návštěvy celkem | Počet návštěv na 1 ob. | Návštěv. kultur. akcí | Kultur.+ vzděl. akce |
|--------------------------|-----------------|------------------------|-----------------------|----------------------|
| Damnice                  | 216             | 0,6                    | 25,2                  | 6                    |
| Dobelice                 | 43              | 0,2                    | 0,0                   | 0                    |
| Dobřínsko                | 228             | 0,6                    | 10,7                  | 4                    |
| Dobšice                  | 912             | 0,4                    | 6,6                   | 4                    |
| Dolenice                 | 177             | 1,3                    | 0,0                   | 0                    |
| Dolní Dubňany            | 9               | 0,0                    | 0,0                   | 0                    |
| Dyjákovice               | 89              | 0,1                    | 0,0                   | 0                    |
| Džbánice                 | 83              | 0,6                    | 0,0                   | 0                    |
| Grešlové Mýto            | 77              | 0,4                    | 18,2                  | 1                    |
| Havraníky                | 16              | 0,1                    | 0,0                   | 0                    |
| Hevlín                   | 231             | 0,2                    | 0,0                   | 0                    |
| Hluboké Mašůvky          | 142             | 0,2                    | 0,0                   | 0                    |
| Hnanice                  | 504             | 1,4                    | 11,0                  | 2                    |
| Hodonice                 | 10 535          | 5,9                    | 18,5                  | 0                    |
| Horní Břečkov            | 9               | 0,0                    | 0,0                   | 0                    |
| Horní Dubňany            | 59              | 0,2                    | 0,0                   | 0                    |
| Horní Dunajovice         | 268             | 0,4                    | 0,0                   | 0                    |
| Hostěradice              | 294             | 0,2                    | 0,0                   | 0                    |
| Hostim                   | 110             | 0,3                    | 0,0                   | 0                    |
| Hrabětice                | 74              | 0,1                    | 0,0                   | 0                    |
| Hrádek                   | 94              | 0,1                    | 0,0                   | 0                    |
| Chvalatice               | 130             | 1,2                    | 0,0                   | 0                    |
| Chvalovice               | 1 505           | 2,5                    | 2,7                   | 6                    |
| Jamolice                 | 66              | 0,2                    | 0,0                   | 0                    |
| Jaroslavice              | 331             | 0,3                    | 5,5                   | 1                    |
| Jezeřany-Marš.           | 214             | 0,3                    | 13,0                  | 1                    |
| Jiřice u Mir.            | 108             | 0,2                    | 0,0                   | 0                    |
| Jiřice u MB              | 11              | 0,2                    | 0,0                   | 0                    |
| Korolupy                 | 18              | 0,1                    | 0,0                   | 0                    |

| Neprofesionální knihovny | Návštěvy celkem | Počet návštěv na 1 ob. | Návštěv. kultur. Akcí% | Kultur.+ vzděl. akce |
|--------------------------|-----------------|------------------------|------------------------|----------------------|
| Bantice                  | 14              | 0,1                    | 0,0                    | 0                    |
| Běhařovice               | 130             | 0,7                    | 0,0                    | 0                    |
| Bezkov                   | 130             | 0,6                    | 41,9                   | 2                    |
| Bitov                    | 75              | 0,5                    | 0,0                    | 0                    |
| Blanné                   | 40              | 0,5                    | 0,0                    | 0                    |
| Blížkovice               | 468             | 0,4                    | 0,0                    | 0                    |
| Bohutice                 | 151             | 0,2                    | 0,0                    | 0                    |
| Bojanovice               | 18              | 0,1                    | 0,0                    | 0                    |
| Borotice                 | 21              | 0,1                    | 0,0                    | 0                    |
| Boskovštejn              | 480             | 3,0                    | 8,3                    | 2                    |
| Braníšovice              | 226             | 0,4                    | 14,6                   | 3                    |
| Břežany                  | 36              | 0,0                    | 0,0                    | 0                    |
| Citonice                 | 378             | 0,6                    | 6,6                    | 1                    |
| Ctidružice               | 641             | 2,2                    | 0,0                    | 0                    |
| Čejkovice                | 64              | 0,3                    | 0,0                    | 0                    |
| Čermákovice              | 15              | 0,2                    | 0,0                    | 0                    |

| <b>Neprofesionální knihovny</b> | <b>Návštěvy celkem</b> | <b>Počet návštěv na 1 ob.</b> | <b>Návštěv. kultur. Akcí%</b> | <b>Kultur.+ vzděl. akce</b> |
|---------------------------------|------------------------|-------------------------------|-------------------------------|-----------------------------|
| Kravsko                         | 58                     | 0,1                           | 0,0                           | 1                           |
| Krhovice                        | 152                    | 0,3                           | 0,0                           | 0                           |
| Křepice                         | 43                     | 0,4                           | 0,0                           | 0                           |
| Křidlůvky                       | 176                    | 0,7                           | 0,0                           | 0                           |
| Kuchařovice                     | 109                    | 0,1                           | 0,0                           | 0                           |
| Kyjovice                        | 0                      | 0,0                           | 0,0                           | 0                           |
| Lančov                          | 129                    | 0,6                           | 0,0                           | 0                           |
| Lechovice                       | 64                     | 0,1                           | 0,0                           | 0                           |
| Lesná                           | 291                    | 1,2                           | 18,0                          | 1                           |
| Litobratřice                    | 682                    | 1,5                           | 21,6                          | 10                          |
| Loděnice                        | 78                     | 0,2                           | 0,0                           | 0                           |
| Lubnice                         | 35                     | 0,5                           | 0,0                           | 0                           |
| Mackovice                       | 76                     | 0,2                           | 65,8                          | 0                           |
| Mašovice                        | 53                     | 0,1                           | 0,0                           | 0                           |
| Medlice                         | 108                    | 0,7                           | 0,0                           | 0                           |
| Mikulovice                      | 290                    | 0,4                           | 0,0                           | 0                           |
| Mírosl. Knínice                 | 54                     | 0,2                           | 0,0                           | 0                           |
| Morašice                        | 443                    | 2,0                           | 61,2                          | 6                           |
| Našiměřice                      | 23                     | 0,1                           | 0,0                           | 0                           |
| Němčičky                        | 195                    | 2,3                           | 27,7                          | 4                           |
| Olbramkostel                    | 60                     | 0,1                           | 0,0                           | 0                           |
| Olbramovice                     | 153                    | 0,1                           | 27,6                          | 2                           |
| Oleksovice                      | 162                    | 0,2                           | 0,0                           | 0                           |
| Onšov                           | 7                      | 0,1                           | 0,0                           | 0                           |
| Oslnovice                       | 10                     | 0,1                           | 0,0                           | 0                           |
| Pavlice                         | 345                    | 0,7                           | 0,0                           | 0                           |
| Petrovice                       | 247                    | 0,7                           | 11,5                          | 1                           |
| Plaveč                          | 288                    | 0,6                           | 0,0                           | 0                           |
| Plenkovice                      | 118                    | 0,3                           | 0,0                           | 0                           |
| Podmolí                         | 66                     | 0,4                           | 0,0                           | 0                           |
| Podmýče                         | 41                     | 0,4                           | 0,0                           | 0                           |
| Práče                           | 79                     | 0,1                           | 0,0                           | 0                           |
| Pravice                         | 80                     | 0,2                           | 0,0                           | 0                           |
| Prokopov                        | 15                     | 0,2                           | 0,0                           | 0                           |
| Prosiměřice                     | 69                     | 0,1                           | 0,0                           | 0                           |
| Přeskače                        | 35                     | 0,3                           | 0,0                           | 0                           |
| Rešice                          | 117                    | 0,4                           | 0,0                           | 0                           |
| Rozkoš                          | 44                     | 0,3                           | 0,0                           | 0                           |
| Rudlice                         | 5                      | 0,1                           | 0,0                           | 0                           |
| Skalice                         | 63                     | 0,1                           | 47,6                          | 2                           |
| Slatina                         | 161                    | 0,7                           | 0,0                           | 0                           |
| Slup                            | 90                     | 0,2                           | 0,0                           | 0                           |

| <b>Neprofesionální knihovny</b>         | <b>Návštěvy celkem</b> | <b>Počet návštěv na 1 ob.</b> | <b>Návštěv. kultur. Akcí%</b> | <b>Kultur.+ vzděl. akce</b> |
|---|------------------------|-------------------------------|-------------------------------|-----------------------------|
| Stálky                                  | 25                     | 0,2                           | 0,0                           | 0                           |
| Stošíkovice na L.                       | 49                     | 0,2                           | 0,0                           | 0                           |
| Strachotice                             | 358                    | 0,4                           | 0,0                           | 0                           |
| Suchohrdly u Mir.                       | 171                    | 0,3                           | 26,6                          | 3                           |
| Suchohrdly u Zn.                        | 34                     | 0,0                           | 0,0                           | 0                           |
| Šafov                                   | 557                    | 3,7                           | 0,0                           | 0                           |
| Šanov                                   | 341                    | 0,2                           | 0,0                           | 2                           |
| Šatov                                   | 234                    | 0,2                           | 7,7                           | 1                           |
| Štítary                                 | 26                     | 0,0                           | 0,0                           | 0                           |
| Šumná                                   | 473                    | 0,8                           | 0,0                           | 0                           |
| Tavíkovice                              | 6                      | 0,0                           | 0,0                           | 0                           |
| Těšetice                                | 407                    | 0,7                           | 4,9                           | 2                           |
| Trstěnice                               | 450                    | 0,8                           | 0,0                           | 0                           |
| Tulešice                                | 21                     | 0,1                           | 0,0                           | 0                           |
| Uherčice                                | 158                    | 0,4                           | 9,7                           | 1                           |
| Újezd                                   | 5                      | 0,1                           | 0,0                           | 0                           |
| Únanov                                  | 544                    | 0,4                           | 12,6                          | 2                           |
| Valtovice                               | 44                     | 0,1                           | 0,0                           | 0                           |
| Vedrovice                               | 475                    | 0,6                           | 53,6                          | 15                          |
| Velký Karlov                            | 258                    | 0,7                           | 0,0                           | 0                           |
| Vémyslice                               | 557                    | 0,8                           | 0,0                           | 0                           |
| Vevčice                                 | 47                     | 0,7                           | 0,0                           | 0                           |
| Vítovnice                               | 93                     | 0,4                           | 0,0                           | 0                           |
| Vranovská Ves                           | 88                     | 0,3                           | 0,0                           | 0                           |
| Vratěnin                                | 36                     | 0,1                           | 0,0                           | 0                           |
| Vrbovec                                 | 193                    | 0,2                           | 0,0                           | 0                           |
| Výrovce                                 | 21                     | 0,1                           | 0,0                           | 0                           |
| Vysočany                                | 41                     | 0,4                           | 0,0                           | 0                           |
| Zálesí                                  | 54                     | 0,3                           | 0,0                           | 0                           |
| Zblovce                                 | 161                    | 3,7                           | 0,0                           | 0                           |
| Želetice                                | 272                    | 1,0                           | 0,0                           | 0                           |
| Žerotice                                | 105                    | 0,3                           | 0,0                           | 0                           |
| Žerůtky                                 | 294                    | 1,1                           | 18,4                          | 4                           |
| <b>Pobočky profesionálních knihoven</b> |                        |                               |                               |                             |
| Konice (Zn)                             | 150                    | 0,4                           | 0,0                           | 0                           |
| Mramotice (Zn)                          | 342                    | 0,8                           | 0,0                           | 0                           |
| Načeratice (Zn)                         | 361                    | 1,1                           | 0,0                           | 0                           |
| Kašenec (Mir.)                          | 18                     | 0,1                           | 0,0                           | 0                           |
| Polánka (MK)                            | 81                     | 0,2                           | 0,0                           | 0                           |
| Rokytná (MK)                            | 100                    | 0,6                           | 0,0                           | 0                           |

**Tabulka standardu VKIS**

| Kategorie | Počet obyvatel |        | Provozní doba knihovny |        | KF a info zdroje |           | Plocha knihovny                    | Studijní místa  |        | Internet |        | Web  | OPAC                              | Kulturní, vzdělávací aktivity |      |    |
|-----------|----------------|--------|------------------------|--------|------------------|-----------|------------------------------------|---|--------|----------|--------|--|-----------------------------------|-------------------------------|------|----|
|           | od             | do     | od                     | do     | Náklady na KF    | Obnova KF |                                    | od  | do     | od       | do     |  |                                   | od                            | do   |    |
| 1         | 1              | 500    | 4                      | 10     | 30               | 45        | 60 m <sup>2</sup> na 1000 obyvatel | 4   | 5      | 1        | 2      | Webová prezentace knihovny (alespoň základní údaje o knihovně) | V obcích s více než 500 obyvateli | 4                             | 6    |    |
| 2         | 501            | 1000   | 5                      | 15     | 30               | 45        |                                    | 7 % obnovy KF ve volném výběru - roční přírůstek (bez VF) | 6      | 8        | 2      |  |                                   | 2                             | 6    | 20 |
| 3         | 1001           | 3000   | 15                     | 23     | 30               | 45        |                                    | 9   | 10     | 2        | 3      |  |                                   | 20                            | 40   |    |
| 4         | 3001           | 5000   | 23                     | 28     | 30               | 45        |                                    | 10  | 18     | 3        | 5      |  |                                   | 40                            | 80   |    |
| 5         | 5001           | 10000  | 28                     | 40     | 30               | 45        |                                    | 20  | 28     | 5        | 10     |  |                                   | 80                            | 150  |    |
| 6         | 10001          | 20000  | 40                     | 45     | 30               | 45        |                                    | 28  | 70     | 10       | 15     |  |                                   | 150                           | 300  |    |
| 7         | 20001          | 40000  | 45                     | 50     | 30               | 45        |                                    | 70  | 120    | 15       | 20     |  |                                   | 300                           | 600  |    |
| 8         | 40001          | a více | 50                     | a více | 30               | 45        |                                    | 120   | a více | 20       | a více |  |                                   | 600                           | 1100 |    |

Zdroj: Metodický pokyn Ministerstva kultury k vymezení standardu veřejných knihovnických a informačních služeb poskytovaných knihovnami zřízovanými a/nebo provozovanými obcemi a kraji na území České republiky, 2019. Dostupný z: [https://ipk.nkp.cz/docs/VKIS/MK\\_standard\\_VKIS.pdf/view](https://ipk.nkp.cz/docs/VKIS/MK_standard_VKIS.pdf/view)

Vysvětlivky:

VKIS – veřejné knihovnické a informační služby

KF – knihovní fond

VF – výměnný fond

## Hodnocení knihoven podle standardu VKIS 2018 – Profesionální knihovny

| Knihovna          | Kategorie | Počet obyvat. | Provozní doba knihovny |            |      | Knihovní fond a informační zdroje |       |      |             |       |      | Plocha knihovny |      | Studijní místa |            |      | Internet |            |      |
|-------------------|-----------|---------------|------------------------|------------|------|-----------------------------------|-------|------|-------------|-------|------|-----------------|------|----------------|------------|------|----------|------------|------|
|                   |           |               | Standard               | Skutečnost | Plní | Náklady na KF                     |       |      | Obnova KF % |       |      | Skutečnost      | Plní | Standard       | Skutečnost | Plní | Standard | Skutečnost | Plní |
|                   |           |               |                        |            |      | Standard                          | Skut. | Plní | Standard    | Skut. | Plní |                 |      |                |            |      |          |            |      |
| Božice            | 3         | 1 528         | 15-23                  | 24         | ano  | 30-45                             | 28,01 | ne   | 7           | 3,6   | ne   | 45,8            | ne   | 9-10           | 10         | ano  | 2-3      | 2          | ano  |
| Hrušovany n. Jev. | 4         | 3 337         | 23-28                  | 20         | ne   | 30-45                             | 27,16 | ne   | 7           | 1,9   | ne   | 59,9            | ne   | 10-18          | 30         | ano  | 3-5      | 3          | ano  |
| Jevišovice        | 3         | 1 133         | 15-23                  | 21         | ano  | 30-45                             | 46,26 | ano  | 7           | 1,3   | ne   | 114,7           | ano  | 9-10           | 24         | ano  | 2-3      | 4          | ano  |
| Miroslav          | 3         | 2 830         | 15-23                  | 20         | ano  | 30-45                             | 19,60 | ne   | 7           | 2,0   | ne   | 53,0            | ne   | 9-10           | 16         | ano  | 2-3      | 2          | ano  |
| Mor. Krumlov      | 5         | 5 666         | 28-40                  | 24         | ne   | 30-45                             | 5,63  | ne   | 7           | 1,0   | ne   | 63,5            | ano  | 20-28          | 30         | ano  | 5-10     | 5          | ano  |
| Tasovice          | 3         | 1 384         | 15-23                  | 16         | ano  | 30-45                             | 58,25 | ano  | 7           | 3,4   | ne   | 41,9            | ne   | 9-10           | 6          | ne   | 2-3      | 2          | ano  |
| Višňové           | 3         | 1 070         | 15-23                  | 17         | ano  | 30-45                             | 28,45 | ne   | 7           | 1,4   | ne   | 57,9            | ne   | 9-10           | 12         | ano  | 2-3      | 1          | ne   |
| Vranov n. Dyjí    | 2         | 784           | 5-15                   | 25         | ano  | 30-45                             | 29,25 | ne   | 7           | 2,6   | ne   | 153,1           | ano  | 6-8            | 16         | ano  | 2        | 3          | ano  |
| Znojmo            | 7         | 33281         | 45-50                  | 48         | ano  | 30-45                             | 40,1  | ano  | 7           | 3,4   | ne   | 21,8            | ne   | 70-120         | 42         | ne   | 15-20    | 20         | ano  |

| Knihovna          | Kategorie | Počet obyvat. | Web  | OPAC | Kulturní a vzdělávací akce |            |      |
|-------------------|-----------|---------------|------|------|----------------------------|------------|------|
|                   |           |               | Plní | Plní | Standard                   | Skutečnost | Plní |
| Božice            | 3         | 1 528         | ano  | ano  | 20-40                      | 8          | ne   |
| Hrušovany n. Jev. | 4         | 3 337         | ano  | ano  | 40-80                      | 7          | ne   |
| Jevišovice        | 3         | 1 133         | ano  | ano  | 20-40                      | 24         | ano  |
| Miroslav          | 3         | 2 830         | ano  | ano  | 20-40                      | 23         | ano  |
| Mor. Krumlov      | 5         | 5 666         | ano  | ano  | 80-150                     | 61         | ne   |
| Tasovice          | 3         | 1 384         | ano  | ano  | 20-40                      | 2          | ne   |
| Višňové           | 3         | 1 070         | ano  | ano  | 20-40                      | 8          | ne   |
| Vranov n. Dyjí    | 2         | 784           | ano  | ano  | 6-20                       | 8          | ano  |
| Znojmo            | 7         | 33281         | ano  | ano  | 250                        | 137        | ne   |



# Hodnocení knihoven podle standardu VKIS 2019

## Neprofesionální knihovny

### Kategorie obcí č. 1 (1-500 obyvatel)

- Standard č. 1 Provozní doba knihovny by měla být 4-10 hodin týdně  
 Standard č. 2 Výdaj na doplňování knihovního fondu 30-45 Kč na 1 obyvatele  
 Standard č. 3 Roční přírůstek KF by měl být 7 % obnovy volného výběru  
 Standard č. 4 Plocha knihovny by měla být 60 m<sup>2</sup> na 1000 obyvatel, tzn. v kategorii č. 1 se tento údaj nehodnotí  
 Standard č. 5 Knihovna by měla mít 4-5 studijních čtenářských míst  
 Standard č. 6 Knihovna by měla mít 1-2 počítače připojené na internet pro veřejnost  
 Standard č. 7 Webová prezentace knihovny  
 Standard č. 8 On-line katalog na webu knihovny v obcích nad 500, tzn. v kategorii č. 1 se tento údaj nehodnotí  
 Standard č. 9 Vzdělávací, kulturní a komunitní aktivity knihoven

| Knihovna      | Počet obyv. | Provozní doba |      | KF a info zdroje |      |            |      | Plocha knihovny |      | Studijní místa |      | Internet   |      | Web  | OPAC       | Kult.+vzděl. aktivity |            |      |
|---------------|-------------|---------------|------|------------------|------|------------|------|-----------------|------|----------------|------|------------|------|------|------------|-----------------------|------------|------|
|               |             | Skutečnost    | Plní | Náklady na       |      | Obnova KF  |      | Skutečnost      | Plní | Skutečnost     | Plní | Skutečnost | Plní | Plní | Skutečnost | Skutečnost            | Skutečnost | Plní |
|               |             |               |      | Skutečnost       | Plní | Skutečnost | Plní |                 |      |                |      |            |      |      |            |                       |            |      |
| Bantice       | 286         | 2             | ne   | 0,00             | ne   | 0,1        | ne   | 62,9            | -    | 2              | ne   | 2          | ano  | ne   | -          | 0                     | ne         |      |
| Běhařovice    | 175         | 3             | ne   | 2,16             | ne   | 0,1        | ne   | 85,7            | -    | 4              | ano  | 1          | ano  | ano  | -          | 0                     | ne         |      |
| Bezkov        | 208         | 2             | ne   | 8,31             | ne   | 0,9        | ne   | 120,2           | -    | 5              | ano  | 1          | ano  | ano  | ano        | 2                     | ne         |      |
| Bítov         | 154         | 4             | ano  | 41,71            | ano  | 1,2        | ne   | 129,9           | -    | 0              | ne   | 0          | ne   | ne   | -          | 0                     | ne         |      |
| Blanné        | 86          | 2             | ne   | 8,47             | ne   | 0,0        | ne   | 232,6           | -    | 2              | ne   | 1          | ano  | ano  | -          | 0                     | ne         |      |
| Bojanovice    | 191         | 3             | ne   | 6,94             | ne   | 0,0        | ne   | 104,7           | -    | 3              | ne   | 1          | ano  | ano  | ano        | 0                     | ne         |      |
| Borotice      | 433         | 2             | ne   | 0,00             | ne   | 0,0        | ne   | 39,3            | -    | 5              | ano  | 1          | ano  | ano  | -          | 0                     | ne         |      |
| Boskovštejn   | 159         | 5             | ano  | 65,41            | ano  | 3,0        | ne   | 176,1           | -    | 5              | ano  | 2          | ano  | ano  | -          | 2                     | ne         |      |
| Ctidružice    | 298         | 2             | ne   | 41,44            | ano  | 2,7        | ne   | 117,5           | -    | 19             | ano  | 2          | ano  | ano  | ano        | 0                     | ne         |      |
| Čejkovice     | 220         | 4             | ano  | 41,79            | ano  | 1,1        | ne   | 90,9            | -    | 3              | ne   | 1          | ano  | ne   | -          | 0                     | ne         |      |
| Čermákovice   | 90          | 1             | ne   | 0,00             | ne   | 0,0        | ne   | 177,8           | -    | 20             | ano  | 0          | ne   | ano  | ano        | 0                     | ne         |      |
| Damnice       | 355         | 1             | ne   | 17,72            | ne   | 4,3        | ne   | 84,5            | -    | 17             | ano  | 1          | ano  | ano  | ano        | 6                     | ano        |      |
| Dobelice      | 260         | 1             | ne   | 12,19            | ne   | 3,9        | ne   | 107,7           | -    | 4              | ano  | 0          | ne   | ano  | ano        | 0                     | ne         |      |
| Dobřínsko     | 393         | 2             | ne   | 19,82            | ne   | 2,3        | ne   | 109,4           | -    | 10             | ano  | 1          | ano  | ano  | ano        | 4                     | ano        |      |
| Dolenice      | 140         | 2             | ne   | 0,00             | ne   | 0,0        | ne   | 414,3           | -    | 26             | ano  | 1          | ano  | ano  | ano        | 0                     | ne         |      |
| Dol. Dubňany  | 480         | 1             | ne   | 7,32             | ne   | 1,0        | ne   | 72,9            | -    | 14             | ano  | 1          | ano  | ne   | -          | 0                     | ne         |      |
| Džbánice      | 140         | 2             | ne   | 8,98             | ne   | 1,2        | ne   | 357,1           | -    | 5              | ano  | 1          | ano  | ano  | -          | 0                     | ne         |      |
| Grešlové Mýto | 220         | 3             | ne   | 0,00             | ne   | 0,0        | ne   | 159,1           | -    | 10             | ano  | 0          | ne   | ano  | ano        | 1                     | ne         |      |
| Havraníky     | 308         | 2             | ne   | 9,74             | ne   | 2,7        | ne   | 81,2            | -    | 4              | ano  | 1          | ano  | ano  | ano        | 0                     | ne         |      |
| Hnanice       | 359         | 4             | ano  | 83,06            | ano  | 7,7        | ano  | 139,3           | -    | 28             | ano  | 1          | ano  | ano  | ano        | 2                     | ne         |      |
| Horní Břečkov | 256         | 2             | ne   | 0,00             | ne   | 0,0        | ne   | 410,2           | -    | 1              | ne   | 1          | ano  | ano  | ano        | 0                     | ne         |      |
| Horní Dubňany | 286         | 2             | ne   | 15,24            | ne   | 4,7        | ne   | 90,9            | -    | 4              | ano  | 1          | ano  | ano  | ano        | 0                     | ne         |      |
| Hostim        | 420         | 6             | ano  | 10,79            | ne   | 1,0        | ne   | 83,3            | -    | 1              | ne   | 1          | ano  | ne   | ano        | 0                     | ne         |      |
| Chvalatice    | 107         | 40            | ano  | 12,91            | ne   | 1,8        | ne   | 186,9           | -    | 11             | ano  | 1          | ano  | ano  | -          | 0                     | ne         |      |
| Jamolice      | 434         | 2             | ne   | 18,40            | ne   | 0,9        | ne   | 92,2            | -    | 7              | ano  | 1          | ano  | ne   | -          | 0                     | ne         |      |
| Jiřice u Mir. | 475         | 1             | ne   | 0,00             | ne   | 0,4        | ne   | 54,7            | -    | 6              | ano  | 1          | ano  | ano  | ano        | 0                     | ne         |      |
| Jiřice u MB   | 56          | 1             | ne   | 0,00             | ne   | 0,0        | ne   | 232,1           | -    | 3              | ne   | 0          | ne   | ano  | ano        | 0                     | ne         |      |
| Korolupy      | 160         | 5             | ano  | 26,98            | ne   | 1,1        | ne   | 156,3           | -    | 2              | ne   | 2          | ano  | ano  | ano        | 0                     | ne         |      |
| Křepice       | 105         | 2             | ne   | 0,00             | ne   | 1,0        | ne   | 1 143           | -    | 8              | ano  | 1          | ano  | ano  | ano        | 0                     | ne         |      |
| Křidlůvky     | 240         | 2             | ne   | 0,00             | ne   | 0,0        | ne   | 83,3            | -    | 1              | ne   | 2          | ano  | ano  | ano        | 0                     | ne         |      |
| Kyjovice      | 146         | 5             | ano  | 0,00             | ne   | 0,0        | ne   | 143,8           | -    | 8              | ano  | 1          | ano  | ano  | -          | 0                     | ne         |      |
| Lančov        | 219         | 2             | ne   | 0,00             | ne   | 0,3        | ne   | 114,2           | -    | 8              | ano  | 1          | ano  | ano  | ano        | 0                     | ne         |      |
| Lesná         | 253         | 2             | ne   | 0,00             | ne   | 18,7       | ano  | 118,6           | -    | 6              | ano  | 1          | ano  | ano  | ano        | 1                     | ne         |      |
| Litobratřice  | 471         | 6             | ano  | 79,65            | ano  | 3,5        | ne   | 244,2           | -    | 12             | ano  | 3          | ano  | ano  | ano        | 10                    | ano        |      |
| Lubnice       | 65          | 1             | ne   | 0,00             | ne   | 0,0        | ne   | 230,8           | -    | 4              | ano  | 0          | ne   | ne   | -          | 0                     | ne         |      |
| Mackovice     | 383         | 6             | ano  | 0,00             | ne   | 0,0        | ne   | 91,4            | -    | 10             | ano  | 2          | ano  | ano  | ano        | 0                     | ne         |      |
| Medlice       | 167         | 2             | ne   | 53,03            | ano  | 2,1        | ne   | 407,2           | -    | 7              | ano  | 1          | ano  | ano  | ano        | 0                     | ne         |      |





### Kategorie obcí č. 3 (1001-3000 obyvatel)

- Standard č. 1 Provozní doba knihovny by měla být 15-23 hodin týdně  
 Standard č. 2 Výdaj na doplňování knihovního fondu 30-45 Kč na 1 obyvatele  
 Standard č. 3 Roční přírůstek KF by měl být 7 % obnovy volného výběru  
 Standard č. 4 Plocha knihovny by měla být 60 m<sup>2</sup> na 1000 obyvatel, tzn. v kategorii č. 1 se tento údaj nehodnotí  
 Standard č. 5 Knihovna by měla mít 9-10 studijních čtenářských míst  
 Standard č. 6 Knihovna by měla mít 2-3 počítače připojené na internet pro veřejnost  
 Standard č. 7 Webová prezentace knihovny  
 Standard č. 8 On-line katalog na webu knihovny v obcích nad 500, tzn. v kategorii č. 1 se tento údaj nehodnotí  
 Standard č. 9 Vzdělávací, kulturní a komunitní aktivity knihoven

| Knihovna        | Počet obyv. | Provozní doba |      | KF a info zdroje |      |            |      | Plocha knihovny |      | Studijní místa |      | Internet   |      | Web       | OPAC       | Kult.+vzděl. aktivity |      |
|-----------------|-------------|---------------|------|------------------|------|------------|------|-----------------|------|----------------|------|------------|------|-----------|------------|-----------------------|------|
|                 |             | Skutečnost    | Plní | Náklady na       |      | Obnova KF  |      | Skutečnost      | Plní | Skutečnost     | Plní | Skutečnost | Plní | Plní      | Skutečnost | Skutečnost            | Plní |
|                 |             |               |      | Skutečnost       | Plní | Skutečnost | Plní |                 |      |                |      |            |      |           |            |                       |      |
| Blížkovice      | 1 153       | 4             | ne   | 1,06             | ne   | 4,9        | ne   | 43,4            | ne   | 1              | ne   | 1          | ne   | ano       | ano        | 0                     | ne   |
| Dobšice         | 2 329       | 12            | ne   | 26,49            | ne   | 5,1        | ne   | 28,3            | ne   | 7              | ne   | 5          | ano  | ano       | ne         | 4                     | ne   |
| Hevlín          | 1 370       | 6             | ne   | 6,32             | ne   | 0,3        | ne   | 58,4            | ne   | 8              | ne   | 1          | ne   | ano       | ano        | 0                     | ne   |
| Hodonice        | 1 799       | 13            | ne   | 30,92            | ano  | 5,0        | ne   | 30,6            | ne   | 20             | ano  | 2          | ano  | ano       | ano        | 0                     | ne   |
| Hostěradice     | 1 560       | 2             | ne   | 32,05            | ano  | 5,2        | ne   | 35,3            | ne   | 4              | ne   | 1          | ne   | ano       | ne         | 0                     | ne   |
| Jaroslavice     | 1 268       | 4             | ne   | 18,75            | ne   | 1,4        | ne   | 52,8            | ne   | 20             | ano  | 2          | ano  | ano       | ano        | 1                     | ne   |
| Olbramovice     | 1 152       | 4             | ne   | 0,00             | ne   | 0,0        | ne   | 65,1            | ano  | 10             | ano  | 0          | ne   | ano       | ano        | 2                     | ne   |
| Strachotice     | 1 020       | 3             | ne   | 0,00             | ne   | 0,0        | ne   | 49,0            | ne   | 13             | ano  | 1          | ne   | ne        | ano        | 0                     | ne   |
| Suchohrdly      | 1 409       | 2             | ne   | 0,00             | ne   | 0,0        | ne   | 46,8            | ne   | 20             | ano  | 0          | ne   | ano       | ano        | 0                     | ne   |
| Šanov           | 1 504       | 8             | ne   | 18,26            | ne   | 2,7        | ne   | 69,2            | ano  | 28             | ano  | 2          | ano  | ano       | ano        | 2                     | ne   |
| Šatov           | 1 116       | 6             | ne   | 7,89             | ne   | 1,2        | ne   | 22,4            | ne   | 30             | ano  | 1          | ne   | ano       | ano        | 1                     | ne   |
| Únanov          | 1 246       | 4             | ne   | 25,31            | ne   | 1,7        | ne   | 36,1            | ne   | 3              | ne   | 1          | ne   | ano       | ano        | 2                     | ne   |
| Vrbovec         | 1 186       | 2             | ne   | 4,63             | ne   | 0,8        | ne   | 25,3            | ne   | 10             | ano  | 1          | ne   | ne        | ano        | 0                     | ne   |
| <b>Průměr</b>   |             | <b>5</b>      |      | <b>13,2</b>      |      | <b>2,2</b> |      | <b>43,3</b>     |      | <b>13</b>      |      | <b>1</b>   |      | <b>12</b> | <b>9</b>   | <b>12</b>             |      |
| <b>Knihoven</b> | <b>13</b>   |               |      |                  |      |            |      |                 |      |                |      |            |      |           |            |                       |      |

## Přehled provedených revizí knihovního fondu v knihovnách znojemského regionu

- Rok 2011** Blížkovice, Borotice, Hodonice, Horní Dubňany, Kašenec, Znojmo – Konice, Kyjovice, Pravice, Přeskače, Slup, Stošíkovice na Louce, Šafov, Tasovice, Tavíkovice, Trstěnice, Vedrovice, Vrbovec
- Rok 2012** Bezkov, Borotice, Čejkovice, Hnanice, Hostim, Chvalatice, Jevišovice, Morašice, Moravský Krumlov, Olbramovice, Oleksovice, Šumná, Vysočany
- Rok 2013** Grešlové Mýto, Havraníky, Chvalovice, Jaroslavice, Lechovice, Petrovice Plenkovice, Únanov
- Rok 2014** Božice, Branišovice, Damnice, Dolenice, Hostěradice, Jezeřany-Maršovice, Kuchařovice, Lesná, Vítonice
- Rok 2015** Bantice, Hrabětice, Hrušovany nad Jevišovkou, Korolupy, Medlice, Miroslav, Mramotice, Načeratice, Onšov, Pavlice, Rozkoš, Suchohrdly u Znojma, Šanov, Trnové Pole, Uherčice, Velký Karlov, Vranovská Ves, Výrovice, Želetice
- Rok 2016** Dobřínsko, Hodonice, Horní Břečkov, Jiřice u Miroslavi, Jiřice u Mor. Budějovic, Kašenec, Olbramkostel, Podmolí, Podmyče, Polánka, Přeskače, Rokytná, Skalice, Slup, Šanov, Vedrovice, Zálesí, MěK Znojmo
- Rok 2017** Běhařovice, Bezkov, Blanné, Borotice, Boskovštejn, Citonice, Dobšice, Hnanice, Hostim, Hrádek, Jevišovice, Konice, Lubnice, Mackovice, Miroslavské Knínice, Morašice, Moravský Krumlov, Olbramovice, Oslnovice, Práče, Ratišovice, Slatina, Šafov, Šumná, Tasovice, Višňové, Vysočany, Žerůtky
- Rok 2018** Blížkovice, Čejkovice, Chvalatice, Chvalovice, Jaroslavice, Kyjovice, Lančov, Litobratřice, Mašovice, Mikulovice, Pravice, Stošíkovice na Louce, Těšetice, Únanov, Vémyslice, Vevčice, Vrbovec
- Rok 2019** Plaveč, Grešlové Mýto, Lechovice, Ctidružice, Kravsko, Dyjákovice, Branišovice, Trstěnice, Kuchařovice, Havraníky, Lesná, Hevlín, Božice, Jezeřany – Maršovice, Dolní Dubňany, Miroslavské Knínice
- Rok 2020** Bítov, Břežany, Dobelice, Džbánice, Horní Dubňany, Hrabětice, Hrušovany n. J., Krhovice, Medlice, Miroslav, Mramotice, Načeratice, Němčičky, Onšov, Pavlice, Petrovice, Rozkoš, Strachotice, Suchohrdly u Zn., Tavíkovice, Velký Karlov, Vranovská ves, Želetice

Podle Knihovního zákona č. 257/2001 Sb. má být revize knihovního fondu provedena každých 5 let. Za neprovedenou revizi může být uložena sankce. Na této straně je uveden seznam revidovaných knihoven za posledních 10 let.

S provedením revize Vám může pomoci regionální oddělení MěK Znojmo. Tato služba je prováděna na požádání a očekává se součinnost zřizovatele a pracovníků knihoven.

Pokud byla revize provedena bez přítomnosti pracovníků regionálního oddělení MěK Znojmo, prosíme o sdělení této skutečnosti a zaslání zápisu o výsledku revize na adresu:

**MěK Znojmo, regionální oddělení, Zámečnická 9, 669 26 Znojmo** nebo na email [region@knihovnazn.cz](mailto:region@knihovnazn.cz)

---

|             |  |
|-------------|--|
| Název:      | <b>Výsledky činnosti veřejných knihoven znojemského regionu 2020</b> |
| Zpracovala: | Kateřina Juřicová  |
| Vydavatel:  | Městská knihovna Znojmo  |
| Rok vydání: | 2021   |
| Náklad:     | 130 výtisků  |