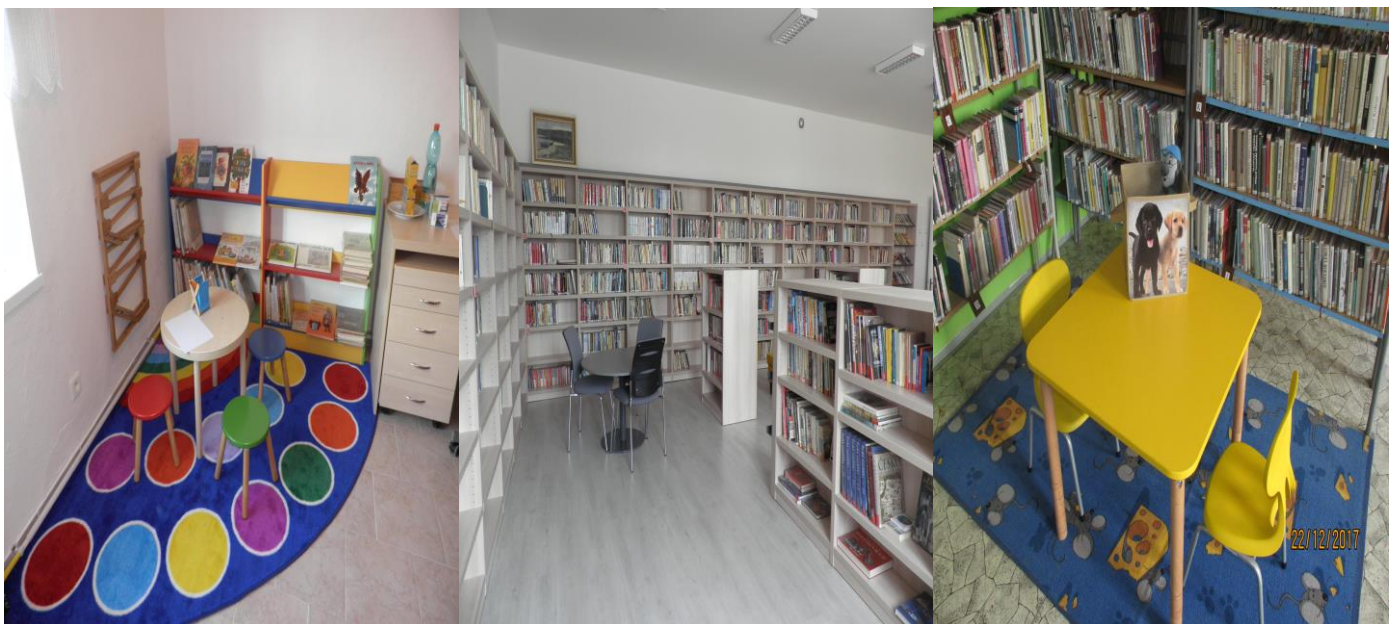


# Výsledky činnosti veřejných knihoven znojemského regionu za rok 2018



**Regionální oddělení**



**Vážená paní starostko, vážený pane starosto,  
vážená kolegyně, vážený kolego,**

již tradičně se Vám dostává do rukou materiál Výsledky činnosti knihoven znojemského regionu za rok 2018, který byl zpracován regionálním oddělením MěK Znojmo na základě vyplněných Statistických výkazů o knihovně KULT (MK) 12-01.

Ve znojemském regionu se nachází celkem 144 knihoven – MěK Znojmo, 8 profesionálních a 136 neprofesionálních. V loňském roce nepracovalo 8 evidovaných neprofesionálních knihoven, které mají dlouhodobě pozastavenou činnost (**Černín, Dyje, Horní Kounice, Kadov, Němčičky, Ratišovice, Starý Petřín, Tvořihráz**).

**Výměna knihovnic/knihovníků:**

Lubnice, Vítonice, Vysočany. Nové kolegyně byly řádně proškoleny v základech knihovnické techniky, případně používání systému Clavius REKS, pokud jej knihovna vlastní.

**Nový automatizovaný systém:**

Hostim, Litobratřice, Mackovice, Plenkovice – Clavius REKS

**Dotací titul JMK – Obecní knihovny:**

V loňském roce se zapojilo 14 knihoven regionu a všechny žádosti byly úspěšné. Díky této dotaci došlo k výměně mobiliářů, zastaralé techniky, nákupu chybějícího softwaru, dataprojektorů, zřízení dětských koutků apod.

**Stěhování, rekonstrukce:**

- **Blížkovice** – nový nábytek

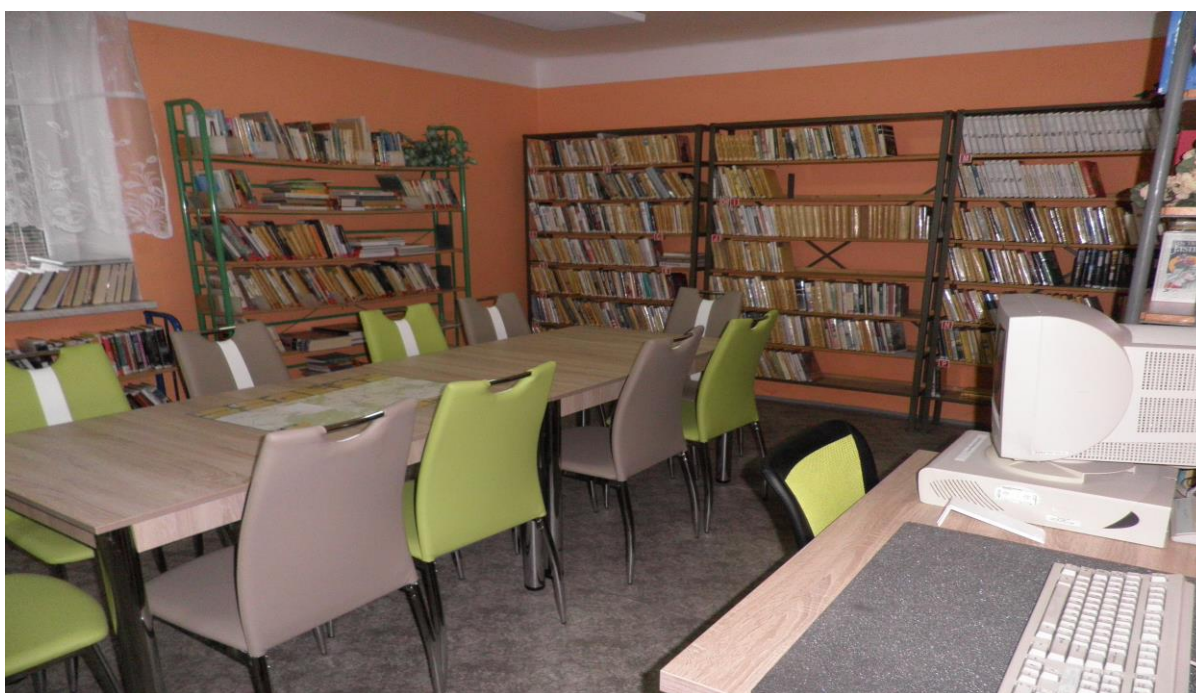




- **Damnice** – nové regály, stoly, pohovky, stolky



- **Čermákovice** – vybavení knihovny
- **Horní Dubňany** – stoly a židle



- **Jevišovice** – vybavení studovny
- **Konice** – pobočka MěK Znojmo přestěhovaná do nových prostor v kulturním domě, získány větší zrekonstruované prostory

- **Litobratřice** - knihovna byla přestěhována z původních prostor obecního úřadu do nových prostor v bývalé škole a kompletně vybavena novým nábytkem i technickým vybavením, došlo k přechodu z lokální verze Clavia na Clavius REKS



- **Mirotlav** – regály, uzamykatelné skříně, židle k PC, 16 židlí pro uživatele, 3 stoly, 4 dětské stolečky a 10 židliček, letos plánují další obnovu regálového vybavení, vybavení pro děti, barevná tiskárna



- **Plaveč** – knihovna přestěhována do nových prostor, nově vybavena



- **Podmyče** – rekonstrukce knihovny, v posledních letech došlo k výměně oken, zateplení budovy, rozšíření knihovny o 1 místnost, výmalba, topení
- **Plenkovice** – dovybavení knihovny technikou, zakoupení systému Clavius REKS
- **Slup** – dataprojektor a plátno
- **Šumná** – pořízení dětský koutek



- **Výrovce** – koberec pro děti, regál s plastovými boxy, promítací plátno, stoly
- **Vranov nad Dyjí** – nový výpůjční pult s kontejnery, regál na časopisy, knihovní vozík

- **Zálesí** – knihovna nově vybavena nábytkem a dětským koutkem





### **Oceňování knihoven:**

V úterý 20. listopadu 2018 byly v Moravské zemské knihovně v Brně oceněny nejlepší komunitní knihovny Jihomoravského kraje. Z našeho regionu si toto ocenění v kategorii od 1001 do 3000 obyvatel odnesla Městská knihovna Jevišovice.



### **Poradenská a konzultační činnost**

Regionální oddělení MěK Znojmo poskytovalo knihovnám odbornou metodickou pomoc v oblasti knihovnictví. V průběhu roku 2018 bylo poskytnuto 103 konzultací a uskutečněno 67 metodických návštěv. Poradenská a konzultační činnost se nejčastěji týkala roční statistiky, automatizovaných knihovních systémů, zejména regionálního systému Clavius REKS (který v současné době využívá 79 knihoven regionu), dotačních programů VISK 3 a Knihovna 21. století, legislativních změn, webových stránek knihoven, aktualizací a revizí knihovních fondů. Pozornost byla věnována také vzdělávání knihovníků.

### **Distribuce výměnných fondů**

Distribučováno bylo 200 souborů z výměnného fondu s 15 277 svazky. Půjčování souborů z výměnného fondu je stále velmi oblíbené. Představuje podporu a zpestření stálých fondů knihoven. K půjčení nabízí regionální oddělení také 86 audioknih.

I nadále regionální oddělení MěK Znojmo zajišťovalo distribuci a zpracování knih zakoupených z prostředků zřizovatelů.



## Vzdělávání

V průběhu roku 2018 proběhlo 14 vzdělávacích akcí. Jednalo se především o individuální školení zaměřená na práci s automatizovanými knihovními systémy Clavius a Clavius REKS, na práci s uživateli, podporu čtenářství, základy práce s PC, internetem, e-mailem, obalování knih a základy knihovnické techniky a vedení knihoven.

Dne 23. 4. byl uspořádán seminář pro knihovníky MěK Znojmo s PhDr. Ivou Zadražilovou **Knihovny.cz**, kterého se mohli zúčastnit knihovníci znojemského regionu a zaměstnanci MěK Znojmo. V loňském roce také proběhlo školení na **Akviziční portál** a představení projektu „**Kniha z knihovny**“.

## Porady

V loňském roce bylo uspořádáno 6 porad pro knihovny regionu, z toho opět 1 výjezdní porada, v pořadí již 10. Konala se 17. 9. a navštívili jsme Městskou knihovnu Soběslav a Blatské muzeum v Soběslavi.

Výjezdní porady se stále těší velké oblibě. Mohou je absolvovat jak knihovníci/knihovnice, tak zástupci zřizovatelů knihoven. Cílem je ukázka příkladů dobré praxe, načerpání inspirace odjinud a výměna zkušeností.



## Kulturní činnost

Stejně jako v předchozích letech byly i vloni nejčastěji v rámci kulturní a vzdělávací činnosti knihoven pořádány besedy pro děti ZŠ, MŠ a družiny, kreativní dílničky, přednášky o přírodě regionu, Noci s Andersenem, cestopisné přednášky, přednášky o zdravém životním stylu, výstavy, koncerty, posezení nad kronikou, setkávání důchodců, pasování prvňáčků, ale také spolupráce na přípravách dětského dne, mikulášských besídek, zdobení stromků apod.

Za přispění dotace JMK na výkon regionálních funkcí bylo uspořádáno 6 besed se spisovatelkou **Markétou Harasimovou** na téma **Kočkohrátky** (Z deníku kočičky Ťapičky).

Besedy měly u dětí velký ohlas, stejně jako u knihovnic.

Zapojeny byly knihovny v Blížkovicích, Pavlicích, Litobratřicích, Šanově, Chvalovicích a Stošíkovicích na Louce.



Zdroj obrázku: <https://www.knihcentrum.cz/kupte-knihu-z-deniku-kocicky-tapicky-a-podporte-utulek-fousky-zs>



V materiálu opět nabízíme shrnutí a porovnání dosažených výsledků knihoven za uplynulý rok a jejich porovnání dle standardu VKIS<sup>1</sup>. Vymezení jeho jednotlivých kategorií, včetně indikátorů, které byly sledovány, naleznete v přehledné tabulce. Nejvíce se jej knihovnám daří plnit v kategorii počet studijních míst, PC s připojením k internetu, webové stránky. Dlouhodobě se knihovnám méně daří zejména v oblasti provozní doby a doplňování knihovního fondu. I nadále ubývá knihoven s připojením k internetu. Bezplatný přístup k informacím na internetu v knihovnách stanovuje Knihovní zákonem č. 257/2001 Sb.

Věříme, že spolupráce zřizovatelů knihoven, knihoven regionu a Městské knihovny Znojmo bude i v dalších letech na dobré úrovni a bude se nám dařit plnit nejen požadavky oboru, ale především požadavky našich uživatelů.

Výsledky činnosti veřejných knihoven znojemského regionu za rok 2018 naleznete rovněž na webových stránkách Městské knihovny Znojmo [www.knihovnazn.cz](http://www.knihovnazn.cz), v sekci **Pro knihovny**.

Závěrem chceme poděkovat všem paním starostkám i pánům starostům obcí za laskavou podporu knihoven, bez níž by se nemohly dále rozvíjet a také kolegyním knihovnicím a kolegům knihovníkům za jejich kreativitu, nápady i práci, kterou mnohdy odvádí nad rámec svých úvazků.

Mgr. Jana Sikorová  
regionální odd. MěK Znojmo

#### **Autoři fotografií:**

MěK Znojmo, Místní knihovna Šumná a Místní knihovna Litobratřice

---

1. Metodický pokyn Ministerstva kultury k vymezení standardu veřejných knihovnických a informačních služeb poskytovaných knihovnami zřizovanými a/nebo provozovanými obcemi a kraji na území České republiky



## Dosažené výsledky za rok 2018

### Knihovní fond

Profesionální knihovny	Stav fondu	Přírůstky	Rozsah KF na 1 obyv.	Obrat KF *
Božice	9 540	235	6,5	0,3
Hrušovany n. Jev.	23 731	510	7,2	0,6
Jevišovice	10 372	195	9,4	0,5
Miroslav	14 580	178	5,3	1,0
Mor. Krumlov	27 183	449	4,8	0,9
Tasovice	9 057	289	6,8	0,8
Višňové	12 133	198	11,4	0,2
Vranov nad Dyjí	10 082	180	13,4	0,3
Znojmo	181 083	5 878	5,4	0,9

Neprofesionální knihovny	Stav fondu	Přírůstky	Rozsah KF na 1 obyv.	Obrat KF *
Chvalatice	1 251	22	13,5	0,4
Chvalovice	1 939	105	4,3	0,4
Jamolice	3 682	47	8,4	0,1
Jaroslavice	5 359	93	4,6	0,2
Jezeřany-Marš.	4 766	32	6,3	0,1
Jiřice u Mir.	1 554	0	3,2	0,2
Jiřice u MB	756	0	13,8	0,1
Korolupy	1 340	30	8,5	0,1
Kravsko	3 340	47	6,0	0,7
Krhovice	2 483	235	4,5	0,1
Křepice	2 239	15	22,6	0,1
Křidlovky	973	0	4,4	0,4
Kuchařovice	2 157	0	2,5	0,2
Kyjovice	1 441	334	9,4	0,0
Lančov	1 461	0	7,6	0,3
Lechovice	1 638	0	3,2	0,0
Lesná	1 755	0	8,0	0,3
Litobratřice	4 470	251	9,6	0,1
Loděnice	2 186	0	4,4	0,3
Lubnice	914	300	16,7	0,1
Mackovice	1 562	275	4,6	0,2
Mašovice	1 657	285	3,4	0,1
Medlice	2 344	38	15,2	0,1
Mikulovice	2 518	222	4,1	0,2
Mirol. Knínice	2 734	0	8,4	0,0
Morašice	1 163	0	5,1	0,1
Našiměřice	1 805	8	8,2	0,1
Olbramkostel	1 683	0	3,2	0,3
Olbramovice	2 576	2	2,5	0,2
Oleksovice	3 155	66	4,8	0,2
Onšov	882	0	14,4	0,1
Oslovice	1 474	0	18,4	0,1
Pavlice	2 047	140	5,0	0,5
Petrovice	2 322	20	6,3	0,2
Plaveč	1 959	7	4,3	0,1
Plenkovice	1 921	36	5,4	0,3
Podmolí	3 429	56	20,6	0,1
Podmýče	1 439	25	16,4	0,1
Práče	1 793	32	2,3	0,3
Pravice	1 985	0	6,2	0,1
Prokopov	1 287	0	13,8	0,0
Prosiměřice	2 441	17	3,1	0,2
Preskače	1 489	4	14,9	0,0
Rešice	3 092	30	8,9	0,1
Rozkoš	1 339	0	8,2	0,1
Rudlice	1 514	0	15,9	0,0
Skalice	2 037	28	4,0	0,8
Slatina	934	20	4,9	0,3
Slup	2 223	54	4,7	0,1
Stálky	759	0	6,7	0,0
Stoškovice na L.	1 248	0	4,6	0,0

Neprofesionální knihovny	Stav fondu	Přírůstky	Rozsah KF na 1 obyv.	Obrat KF *
Bantice	1 616	5	5,8	0,1
Béhařovice	2 436	12	13,8	0,1
pob. Ratišovice	330	0	4,7	0,0
Bezkov	1 761	23	9,2	0,1
Bitov	1 866	62	12,0	0,2
Blanné	1 635	21	21,2	0,1
Blížkovice	2 036	10	2,0	0,3
Bohutice	3 170	39	5,2	0,2
Bojanovice	2 060	0	10,3	0,1
Borotice	1 268	165	3,4	0,1
Boskovštejn	2 245	25	16,1	0,2
Braníšovice	2 581	30	4,9	0,1
Břežany	2 948	4	3,6	0,2
Citonice	3 307	212	6,0	1,6
Ctidružice	2 788	178	10,1	0,4
Čejkovice	1 736	29	8,3	0,1
Čermákovice	1 995	0	21,7	0,0
Damnice	619	19	2,3	0,0
Dobelice	913	73	3,5	0,1
Dobřínsko	3 885	192	9,9	0,6
Dobšice	3 894	0	1,7	1,1
Dolenice	1 962	0	13,7	0,0
Dolní Dubňany	3 006	16	6,4	0,0
Dyjákovice	5 661	0	6,9	0,1
Džbánice	2 270	17	15,9	0,0
Grešlové Mýto	1 369	0	6,5	0,0
Havraníky	2 030	9	6,5	0,1
Hevlín	4 245	107	3,1	0,2
Hluboké Mašůvky	3 363	155	4,2	0,2
Hnanice	2 015	2	5,5	0,1
Hodonice	4 285	235	2,5	0,4
Horní Břečkov	2 288	163	9,5	0,1
Horní Dubňany	1 579	10	6,4	0,0
Horní Dunajovice	4 986	53	8,2	0,4
Hostěradice	5 072	255	3,4	0,2
Hostim	3 464	18	8,5	0,1
Hrabětice	1 111	209	1,4	0,2
Hrádek	3 513	42	4,1	0,3

Neprofesionální knihovny	Stav fondu	Přírůstky	Rozsah KF na 1 obyv.	Obrat KF *
Strachotice	4 542	80	4,3	0,2
Suchohrdly u Mir.	3 855	38	7,8	0,3
Suchohrdly u Zn.	2 603	332	1,9	0,0
Šafov	1 332	1	8,9	0,1
Šanov	3 944	170	2,7	0,3
Šatov	2 527	52	2,5	0,3
Štítary	2 035	14	3,3	0,5
Šumná	3 414	44	5,7	0,4
Tavíkovice	1 781	24	3,2	0,1
Těšetice	1 868	0	3,3	0,9
Trstěnice	3 634	311	6,4	0,3
Tulešice	1 949	67	9,7	0,1
Uherčice	2 898	63	7,9	0,2
Újezd	1 268	0	16,3	0,0
Únanov	4 725	79	4,1	0,2
Valtovice	1 272	15	3,2	0,1
Vedrovice	2 515	85	3,0	0,2
Velký Karlov	2 671	82	7,7	0,2
Vémyslice	6 222	69	9,1	0,3

Neprofesionální knihovny	Stav fondu	Přírůstky	Rozsah KF na 1 obyv.	Obrat KF *
Vevčice	1 325	0	19,5	0,1
Vítovice	2 471	0	9,8	0,1
Vranovská Ves	2 659	39	9,4	0,1
Vratěnín	2 461	0	8,3	0,0
Vrbovec	2 369	31	2,4	0,3
Výrovce	1 439	0	8,2	0,0
Vysočany	1 221	0	13,0	0,0
Zálesí	1 489	4	10,1	0,0
Zblovce	1 300	0	29,6	0,1
Želetice	1 849	35	7,8	0,5
Žerotice	2 121	43	7,2	0,1
Žerůtky	2 292	9	9,7	0,5
<b>Pobočky profesionálních knihoven</b>				
Konice (Zn)	1 408	30	4,3	0,5
Mramotice (Zn)	1 899	42	5,4	0,3
Načeratice (Zn)	2 281	262	7,4	0,1
Kašenec (Mir.)	624	0	4,2	0,0
Polánka (MK)	2 676	108	6,4	0,3
Rokytná (MK)	1 882	52	11,2	0,1

\* Obrat knihovního fondu informuje o jeho využívanosti resp. kolikrát byla v průměru každá knihovní jednotka během 1 roku půjčena. Vzorec výpočtu: **obrat=počet výpůjček/knihovní fond**

Viz **Standard pro dobrý knihovní fond** dostupný na <http://ipk.nkp.cz/docs/standard-pro-dobry-knihovni-fond>

## Uživatelé

Profesionální knihovny	Registr. uživatelé	Uživatelé do 15 let	% uživ. z počtu obyvatel
Božice	154	83	10,1
Hrušovany n. Jev.	476	180	14,2
Jevišovice	243	81	21,1
Mirotslav	484	159	17,6
Mor. Krumlov	910	356	16,0
Tasovice	159	40	11,8
Višňové	128	56	12,0
Vranov nad Dyjí	181	84	22,2
Znojmo	4 504	1 722	13,5

Neprofesionální knihovny	Registr. uživatelé	Uživatelé do 15 let	% uživ. z počtu obyvatel
Bantice	12	6	4,1
Běhařovice	16	6	8,7
pob. Ratišovice	0	0	0,0
Bezkov	43	9	20,5
Bitov	28	2	18,0
Blanné	9	0	11,1
Blížkovice	42	9	3,6
Bohutice	28	1	4,6
Bojanovice	13	5	6,5
Borotice	21	13	5,0
Boskovštejn	26	8	17,3

Neprofesionální knihovny	Registr. uživatelé	Uživatelé do 15 let	% uživ. z počtu obyvatel
Braníšovice	16	0	2,7
Břežany	25	5	3,0
Citonice	94	20	16,7
Ctidružice	149	36	48,9
Čejkovice	20	8	9,1
Čermákovice	8	0	8,7
Damnice	21	1	6,1
Dobelice	17	7	6,5
Dobřínsko	37	13	9,3
Dobšice	202	106	8,7
Dolenice	6	0	4,2
Dolní Dubňany	7	2	1,5
Dyjákovice	43	37	5,2
Džbánice	39	10	26,4
Grešlové Mýto	0	0	0,0
Havraníky	11	3	3,5
Hevlín	59	31	4,3
Hluboké Mašůvky	34	13	4,2
Hnanice	30	4	8,2
Hodonice	98	58	5,4
Horní Břečkov	7	1	2,8
Horní Dubňany	10	3	3,3
Horní Dunajovice	61	27	9,7
Hostěradice	51	15	3,3

<b>Neprofesionální knihovny</b>	<b>Registr. uživatelé</b>	<b>Uživatelé do 15 let</b>	<b>% uživ. z počtu obyvatel</b>
Hostim	37	19	8,8
Hrabětice	22	12	2,5
Hrádek	34	7	3,7
Chvalatice	45	0	43,7
Chvalovice	64	20	10,7
Jamolice	36	8	8,2
Jaroslavice	69	44	5,5
Jezeřany-Marš.	46	15	5,9
Jiřice u Mir.	51	6	10,6
Jiřice u MB	6	3	10,5
Korolupy	2	0	1,3
Kravsko	24	10	4,3
Krhovice	32	21	5,8
Křepice	10	1	9,7
Křidlůvky	40	11	16,7
Kuchařovice	17	7	1,8
Kyjovice	4	3	2,5
Lančov	44	15	20,6
Lechovice	6	5	1,2
Lesná	20	5	8,0
Litobratřice	53	16	11,2
Loděnice	72	49	13,9
Lubnice	8	3	12,5
Mackovice	17	8	4,5
Mašovice	27	12	5,2
Medlice	23	7	13,7
Mikulovice	106	82	16,7
Mirosl. Knínice	1	82	8,6
Morašice	2	6	8,7
Našiměřice	19	19	20,5
Olbramkostel	25	10	4,7
Olbramovice	45	18	4,0
Oleksovice	54	32	8,0
Onšov	6	0	8,1
Oslnovice	7	0	8,8
Pavlice	38	16	7,8
Petrovice	54	19	14,7
Plaveč	31	10	6,8
Plenkovice	26	7	7,0
Podmolí	22	3	12,9
Podmýče	22	5	21,6
Práče	19	15	2,4
Pravice	20	10	6,0
Prokopov	5	3	5,4
Prosiměřice	182	126	21,1
Přeskače	4	0	4,0
Rešice	40	16	11,5

<b>Neprofesionální knihovny</b>	<b>Registr. uživatelé</b>	<b>Uživatelé do 15 let</b>	<b>% uživ. z počtu obyvatel</b>
Rozkoš	10	7	5,8
Rudlice	5	0	5,3
Skalice	46	35	9,1
Slatina	7	4	2,9
Slup	29	11	6,0
Stálky	12	5	9,8
Stošikovice na L.	8	2	2,8
Strachotice	47	18	5,4
Suchohrdly u Mir.	61	25	12,4
Suchohrdly u Zn.	8	7	0,6
Šafov	9	3	6,0
Šanov	133	39	9,0
Šatov	92	26	8,2
Štítary	52	24	8,5
Šumná	48	20	7,7
Tavikovice	74	3	12,7
Těšetice	86	38	14,4
Trstěnice	35	8	6,1
Tulešice	29	7	14,4
Uherčice	26	1	6,7
Újezd	8	0	10,3
Únanov	111	21	8,9
Valtrovice	29	17	7,3
Vedrovice	14	0	1,7
Velký Karlov	38	8	9,7
Vémyslice	96	27	13,7
Vevčice	5	0	7,0
Vítonice	26	9	10,0
Vranovská Ves	58	11	19,9
Vratěhín	7	0	2,3
Vrbovec	45	21	3,9
Výrovice	55	13	31,4
Vysočany	0	0	0,0
Zálesí	5	1	3,1
Zblovice	12	3	27,3
Želetice	30	6	10,8
Žerotice	31	14	9,8
Žerůtky	35	10	14,2
<b>Pobočky profesionálních knihoven</b>			
Konice (Zn)	22	5	5,9
Mramotice (Zn)	30	11	7,1
Načeratice (Zn)	36	15	11,4
Kašenec (Mir.)	5	2	3,4
Polánka (MK)	29	5	6,7
Rokytná (MK)	26	5	14,8



## Výpůjčky

Profesionální knihovny	Výpůjč-ky celkem	Rozdíl oproti 2017	Počet výpůjček na 1 ob.	Počet výp. na 1 čten.
Božice	2 824	-146	1,9	18,3
Hrušovany n. Jev.	17 635	-1 452	5,3	37,1
Jevišovice	7 111	-951	6,2	29,3
Mirotslav	15 747	-205	5,7	32,5
Mor. Krumlov	29 523	-3 891	5,2	32,4
Tasovice	9 850	-536	7,3	62,0
Višňové	2 632	164	2,5	20,6
Vranov nad Dyjí	3 743	77	4,6	20,7
Znojmo	176 593	-20 997	5,3	39,2

Neprofesionální knihovny	Výpůjč-ky celkem	Rozdíl oproti 2016	Počet výpůjček na 1 ob.	Počet výp. na 1 čten.
Jamolice	380	-63	0,9	10,6
Jaroslavice	1 187	218	1,0	17,2
Jezeřany-Marš.	655	-63	0,8	14,2
Jiřice u Mir.	375	-17	0,8	7,4
Jiřice u MB	38	-15	0,7	6,3
Korolupy	148	-14	0,4	74,0
Kravsko	2 800	-840	0,1	116,7
Krhovice	386	-19	2,0	12,1
Křepice	149	2	0,0	14,9
Křidlovky	401	-39	2,0	10,0
Kuchařovice	363	-78	0,4	21,4
Kyjovice	20	8	0,1	5,0
Lančov	423	-63	2,0	9,6
Lechovice	21	-1	0,0	3,5
Lesná	498	2	2,0	24,9
Litobratřice	365	-285	0,8	6,9
Loděnice	1 000	-760	1,9	13,9
Lubnice	57	5	0,9	7,1
Mackovice	321	-116	0,9	18,9
Mašovice	211	-17	0,4	7,8
Medlice	300	-47	1,8	13,0
Mikulovice	599	-66	0,9	5,7
Mirotsl. Knínice	105	-125	0,3	3,8
Morašice	108	-234	0,5	5,4
Našiměřice	134	-79	0,6	3,0
Olbramkostel	519	-101	1,0	34,7
Olbramovice	611	197	0,5	44,3
Oleksovice	593	-364	0,9	9,5
Onšov	124	-15	1,7	1,8
Oslovice	80	2	1,0	11,4
Pavlice	1 155	66	2,4	30,4
Petrovice	679	-329	1,9	12,6
Plaveč	152	51	0,3	4,9
Plenkovice	635	-17	1,7	24,4
Podmolí	180	8	1,1	8,2
Podmýče	180	-88	1,8	8,2
Práče	600	-60	0,7	31,6
Pravice	234	-280	0,7	11,7
Prokopov	22	-2	0,2	4,4
Prosiměřice	447	-50	0,5	2,5
Přeskače	33	-5	0,3	8,3
Rešice	339	17	1,0	8,5
Rozkoš	169	-37	1,0	16,9
Rudlice	16	-43	0,2	3,2
Skalice	1 597	-138	3,2	34,7
Slatina	310	-46	1,3	44,3
Slup	275	-64	0,6	9,5
Stálky	22	-22	0,2	1,8
Stošíkovice na L.	49	35	0,2	6,1
Strachotice	1 079	-13	1,0	19,3
Suchohrdly u Mir.	1 070	-102	2,2	17,5
Suchohrdly u Zn.	89	-63	0,1	11,1
Šafov	85	-14	0,6	9,4

Neprofesionální knihovny	Výpůjč-ky celkem	Rozdíl oproti 2017	Počet výpůjček na 1 ob.	Počet výp. na 1 čten.
Bantice	85	-40	0,3	7,1
Běhařovice	386	-40	2,1	24,1
pob. Ratišovice	0	0	0,0	
Bezkov	191	-45	0,9	4,4
Bitov	320	-30	2,1	11,4
Blanné	360	37	4,4	40,0
Blížkovice	713	-226	0,6	17,0
Bohutice	642	-68	1,1	22,9
Bojanovice	145	-7	0,7	11,2
Borotice	125	-99	0,3	6,0
Boskovštejn	737	47	4,9	28,4
Braníšovice	337	52	0,6	21,1
Břežany	547	-348	0,7	21,9
Citonice	5 800	-176	10,3	61,7
Ctidružice	1 356	-206	4,5	9,1
Čejkovice	229	129	1,0	11,5
Čermákovice	50	-30	0,5	6,3
Damnice	95	20	0,3	4,5
Dobelice	90	-63	0,4	5,3
Dobřínsko	2 613	-66	6,6	70,6
Dobšice	4 789	3 228	2,1	23,7
Dolenice	12	-147	0,1	2,0
Dolní Dubňany	64	-28	0,1	9,1
Dyjákovice	873	110	1,1	20,3
Džbánice	69	2	0,5	1,8
Grešlové Mýto	0	0	0,0	
Havraníky	121	-31	0,4	11,0
Hevlín	912	-380	0,7	15,5
Hluboké Mašůvky	616	42	0,8	18,1
Hnanice	226	277	0,6	7,5
Hodonice	2 495	173	1,4	25,5
Horní Břečkov	150	33	0,6	21,4
Horní Dubňany	76	0	0,3	7,6
Horní Dunajovice	1 875	-163	3,0	30,7
Hostěradice	1 256	-355	0,8	24,6
Hostim	701	1	1,7	19,0
Hrabětice	294	59	0,3	13,4
Hrádek	958	-134	1,1	28,2
Chvalatice	486	28	4,7	10,8
Chvalovice	1 046	-110	1,8	16,3

Neprofesionální knihovny	Vypůjč-ky celkem	Rozdíl oproti 2017	Počet vypůjček na 1 ob.	Počet výp. na 1 čten.
Šanov	1 221	20	0,8	7,6
Šatov	2 052	-885	1,8	28,9
Štítary	1 076	6	1,8	21,8
Šumná	1 832	67	2,9	37,6
Tavíkovice	106	-63	0,2	2,5
Těšetice	1 790	70	3,0	35,1
Trstěnice	1 204	-78	2,1	33,7
Tulešice	280	-12	1,4	10,1
Uherčice	536	-11	1,4	24,9
Újezd	40	-65	0,5	6,6
Únanov	1 151	-559	0,9	15,1
Valtřovice	70	-26	0,2	2,9
Vedrovice	378	-141	0,5	37,1
Velký Karlov	507	59	1,3	6,2
Vémyslice	2 160	-23	3,1	21,4
Vevčice	133	1	1,9	22,0
Vítonice	207	-448	0,8	20,5

Neprofesionální knihovny	Vypůjč-ky celkem	Rozdíl oproti 2017	Počet vypůjček na 1 ob.	Počet výp. na 1 čten.
Vranovská Ves	239	-25	0,8	4,1
Vratěnin	77	-15	0,3	11,0
Vrbovec	897	-89	0,8	19,9
Výrovce	47	-154	0,3	0,9
Vysočany	0	-29	0,0	
Zálesí	41	11	0,3	8,2
Zblovce	115	-27	2,6	9,6
Želetice	1 296	-275	4,7	43,2
Žerotice	252	43	0,8	8,1
Žerůtky	1 171	-51	4,7	33,5

Pobočky profesionálních knihoven				
Konice (Zn)	836	-276	2,2	38,0
Mramotice (Zn)	661	-67	1,6	22,0
Načeratice (Zn)	262	66	0,8	7,3
Kašenec (Mir.)	28	5	0,2	5,6
Polánka (MK)	795	-25	1,8	27,4
Rokytná (MK)	255	-4	1,5	9,8

### Návštěvníci, kulturní a vzdělávací akce

Profesionální knihovny	Návštěvy celkem	Počet návštěv na 1 ob.	Návštěv. kultur. akcí	Kultur.+ vzděl. akce
Božice	2 252	1,5	28,0	31
Hrušovany n. Jev.	7 809	2,3	18,0	44
Jevišovice	4 260	3,7	35,7	77
Mirotslav	8 320	3,0	18,6	41
Mor. Krumlov	18 179	3,2	29,8	147
Tasovice	3 880	2,9	4,9	6
Višňové	1 408	1,3	18,8	12
Vranov nad Dyjí	2 156	2,7	18,2	18
Znojmo	152 114	4,6	18,5	553

Neprofesionální knihovny	Návštěvy celkem	Počet návštěv na 1 ob.	Návštěv. kultur. akcí	Kultur.+ vzděl. akce
Čermákovice	20	0,2	0	0
Damnice	365	1,1	33,9	12
Dobelice	57	0,2	0,0	0
Dobřínsko	506	1,3	14,5	3
Dobšice	1 842	0,8	8,9	10
Dolenice	17	0,1	0,0	0
Dolní Dubňany	53	0,1	56,6	2
Dyjákovice	201	0,3	0,0	0
Džbáňice	43	0,3	0	0
Grešlové Mýto	1	0,0	0	0
Havraníky	28	0,1	0,0	0
Hevlín	592	0,4	0,0	0
Hluboké Mašůvky	135	0,2	0,0	1
Hnanice	197	0,5	0,0	0
Hodonice	1 257	0,7	10,3	21
Horní Břečkov	63	0,3	0,0	0
Horní Dubňany	58	0,2	0,0	0
Horní Dunajovice	1 901	3,0	1,1	3
Hostěradice	355	0,2	0,0	0
Hostim	228	0,5	0,0	0
Hrabětice	155	0,2	0,0	0
Hrádek	229	0,3	0,0	0
Chvalatice	162	1,6	0,0	0
Chvalovice	1 408	2,4	4,0	2
Jamolice	147	0,3	21,8	2
Jaroslavice	774	0,6	25,4	11
Jezeřany-Marš.	383	0,5	15,9	3
Jiřice u Mir.	229	0,5	0,0	0
Jiřice u MB	19	0,3	0	0

Neprofesionální knihovny	Návštěvy celkem	Počet návštěv na 1 ob.	Návštěv. kultur. akcí	Kultur.+ vzděl. akce
Bantice	52	0,2	0,0	0
Běhařovice	190	1,0	0,0	0
pob. Ratišovice	0	0,0	0,0	0
Bezkov	84	0,4	10,4	1
Bítov	115	0,7	0,0	0
Blanné	134	1,7	0,0	0
Blížkovice	677	0,6	18,3	2
Bohutice	243	0,4	0,0	0
Bojanovice	52	0,3	0,0	0
Borotice	142	0,3	5,6	5
Boskovštejn	362	2,4	0,0	0
Braníšovice	226	0,4	0,0	0
Břežany	138	0,2	0,0	0
Citonice	1 159	2,1	5,0	3
Ctidružice	3 397	11,1	38,2	18
Čejkovice	142	0,7	0,0	0

Neprofesionální knihovny	Návštěvy celkem	Počet návštěv na 1 ob.	Návštěv. kultur. akcí	Kultur.+ vzděl. akce
Korolupy	26	0,2	0,0	0
Kravsko	1 200	2,2	0,0	0
Krhovice	209	0,4	15,1	1
Křepice	91	0,9	0,0	0
Křidlůvky	243	1,0	0,0	0
Kuchařovice	124	0,1	0,0	0
Kyjovice	7	0,0	0,0	0
Lančov	188	0,9	0,0	0
Lechovice	12	0,0	0,0	0
Lesná	327	1,3	9,3	1
Litobratřice	432	0,9	26,0	6
Loděnice	1 019	2,0	0,0	0
Lubnice	34	0,5	0,0	0
Mackovice	171	0,5	0,0	0
Mašovice	141	0,3	47,5	1
Medlice	95	0,6	0,0	0
Mikulovice	891	1,4	36,6	23
Mirosl. Knínice	86	0,3	0,0	0
Morašice	329	1,4	68,2	9
Našiměřice	72	0,3	0,0	0
Olbramkostel	194	0,4	11,3	1
Olbramovice	432	0,4	19,2	4
Oleksovice	330	0,5	8,2	1
Onšov	30	0,4	0,0	0
Oslnovice	50	0,6	0,0	0
Pavlice	531	1,1	23,4	5
Petrovice	455	1,2	49,6	5
Plaveč	40	0,1	0,0	1
Plenkovice	111	0,3	0,0	0
Podmolí	173	1,0	25,0	2
Podmýče	44	0,4	0,0	0
Práče	113	0,1	0,0	0
Pravice	182	0,5	0,0	0
Prokopov	54	0,6	64,8	1
Prosiměřice	178	0,2	11,4	1
Přeskače	36	0,4	0,0	0
Rešice	277	0,8	18,8	5
Rozkoš	99	0,6	0,0	0
Rudlice	10	0,1	0,0	0
Skalice	92	0,2	54,4	3
Slatina	219	0,9	24,9	3
Slup	163	0,3	23,9	0

Neprofesionální knihovny	Návštěvy celkem	Počet návštěv na 1 ob.	Návštěv. kultur. akcí	Kultur.+ vzděl. akce
Stálky	225	1,8	49	4
Stošákovice na L.	36	0,1	20,7	1
Strachotice	360	0,3	0,0	0
Suchohrdly u Mir.	467	1,0	38,9	9
Suchohrdly u Zn.	82	0,1	29,3	1
Šafov	408	2,7	0,0	0
Šanov	1 291	0,9	10,2	0
Šatov	540	0,5	4,3	1
Štítary	360	0,6	0,0	0
Šumná	546	0,9	13,0	2
Tavíkovice	51	0,1	0,0	0
Těšetice	969	1,6	4,2	6
Trstěnice	222	0,4	13,6	3
Tulešice	38	0,2	0,0	0
Uherčice	254	0,7	0,0	0
Újezd	20	0,3	0,0	0
Únanov	790	0,6	0,0	0
Valtrovice	81	0,2	0,0	0
Vedrovice	1 134	1,4	83,8	26
Velký Karlov	322	0,8	0,0	0
Vémyslice	891	1,3	0,0	0
Vevčice	86	1,2	0,0	0
Vítonice	152	0,6	0,0	0
Vranovská Ves	119	0,4	0,0	0
Vratěnín	33	0,1	0,0	0
Vrbovec	206	0,2	0,0	0
Výrovice	108	0,6	21,1	1
Vysočany	0	0,0	0,0	0
Zálesí	65	0,4	0,0	0
Zblovce	230	5,2	0,0	0
Želetice	324	1,2	0,0	0
Žerotice	107	0,3	0,0	0
Žerůtky	251	1,0	0	0
<b>Pobočky profesionálních knihoven</b>			<b>0</b>	<b>0</b>
Konice (Zn)	202	0,5	10,2	1
Mramotice (Zn)	399	0,9	0,0	0
Načeratice (Zn)	300	1,0	42,2	3
Kašenec (Mir.)	26	0,2	0,0	0
Polánka (MK)	417	1,0	7,2	2
Rokytná (MK)	162	0,9	20,9	2

Dnešní role knihoven se mění z tradičních půjčoven knih na komunitní centra obcí. Pořádání kulturních, vzdělávacích a komunitních aktivit je tedy pro rozvoj knihoven a jejich návštěvníky velmi důležité.



**Tabulka standardu VKIS**

Kategorie	Počet obyvatel		Provozní doba knihovny		KF a info zdroje		Obnova KF	Plocha knihovny	Studijní místa		Internet		Web	OPAC	Kulturní, vzdělávací aktivity			
	od	do	od	do	Náklady na KF				od	do	od	do				od	do	Min. hodnota
					od	do												
1	1	500	5	10	30	45	7 % obnovy KF ve volném výběru - roční přírůstek (bez VF)	60 m <sup>2</sup> na 1000 obyvatel	4	5	1	2	Webová prezentace knihovny (alespoň základní údaje o knihovně)	V obcích s více než 500 obyvateli	4			
2	501	1000	5	15	30	45			6	8	2	2			6			
3	1001	3000	15	23	30	45			9	10	2	3			20			
4	3001	5000	23	28	30	45			10	18	3	5			30			
5	5001	10000	28	40	30	45			20	28	5	10			60			
6	10 001	20 000	40	45	30	45			28	70	10	15			120			
7	20 001	40 000	45	50	30	45			70	120	15	20			250			
8	40 001	a více	50	a více	30	45			120	a více	20	a více			500			

Zdroj: *Standard pro dobrou knihovnu: metodický pokyn Ministerstva kultury k vymezení standardu veřejných knihovnických a informačních služeb poskytovaných knihovnami zřizovanými a/nebo provozovanými obcemi a kraji na území České republiky*. 1. vyd. Praha: Národní knihovna České republiky - Knihovnický institut, 2012. ISBN 978-80-7050-616-5.

Vysvětlivky:

VKIS – veřejné knihovnické a informační služby  
 KF – knihovní fond  
 VF – výměnný fond

Pozn.: Standard vymezuje ještě 3 kategorie (umístění knihovny, pracovníci knihovny a jejich vzdělání a měření spokojenosti uživatelů knihovny), které ovšem v našich výsledcích nezohledňujeme

## Hodnocení knihoven podle standardu VKIS 2018 – Profesionální knihovny

Knihovna	Kategorie	Počet obyvat.	Provozní doba knihovny			Knihovní fond a informační zdroje						Plocha knihovny		Studijní místa			Internet		
			Standard	Skutečnost	Plní	Náklady na KF			Obnova KF %			Skutečnost	Plní	Standard	Skutečnost	Plní	Standard	Skutečnost	Plní
						Standard	Skut.	Plní	Standard	Skut.	Plní								
Božice	3	1 523	15-23	28	ano	30-45	22,60	ne	7	2,5	ne	52,5	ne	9-10	10	ano	2-3	2	ano
Hrušovany n. Jev.	4	3 347	23-28	20	ne	30-45	26,70	ne	7	3,2	ne	59,8	ano	10-18	30	ano	3-5	3	ano
Jevišovice	3	1 153	15-23	21	ano	30-45	31,93	ano	7	2,0	ne	112,8	ano	9-10	24	ano	2-3	4	ano
Mirotslav	3	2 756	15-23	20	ano	30-45	18,14	ne	7	1,2	ne	54,4	ne	9-10	10	ano	2-3	2	ano
Mor. Krumlov	5	5 706	28-40	24	ne	30-45	15,12	ne	7	2,1	ne	63,1	ano	20-28	30	ano	5-10	5	ano
Tasovice	3	1 352	15-23	16	ano	30-45	51,73	ano	7	3,6	ne	42,9	ne	9-10	6	ne	2-3	2	ano
Višňové	3	1 070	15-23	17	ano	30-45	28,12	ne	7	2,0	ne	57,9	ne	9-10	12	ano	2-3	1	ne
Vranov n. Dyjí	2	814	5-15	25	ano	30-45	28,14	ne	7	2,1	ne	147,4	ano	6-8	16	ano	2	3	ano
Znojmo	7	33377	45-50	46	ano	30-45	38	ano	7	4,7	ne	21,7	ne	70-120	44	ne	15-20	20	ano

Knihovna	Kategorie	Počet obyvat.	Web	OPAC	Kulturní a vzdělávací akce		
			Plní	Plní	Standard*	Skutečnost	Plní
Božice	3	1 523	ano	ano	20	31	ano
Hrušovany n. Jev.	4	3 347	ano	ano	30	44	ano
Jevišovice	3	1 153	ano	ano	20	77	ano
Mirotslav	3	2 756	ano	ano	20	41	ano
Mor. Krumlov	5	5 706	ano	ano	60	147	ano
Tasovice	3	1 352	ano	ano	20	6	ne
Višňové	3	1 070	ano	ano	20	12	ne
Vranov n. Dyjí	2	814	ano	ano	6	18	ano
Znojmo	7	33377	ano	ano	250	553	ano

\* Minimální hodnota standardu

# Hodnocení knihoven podle standardu VKIS 2018

## Neprofesionální knihovny

### Kategorie obcí č. 1 (1-500 obyvatel)

- Standard č. 1 Provozní doba knihovny by měla být 5-10 hodin týdně  
 Standard č. 2 Výdaj na doplňování knihovního fondu 30-45 Kč na 1 obyvatele  
 Standard č. 3 Roční přírůstek KF by měl být 7 % obnovy volného výběru  
 Standard č. 4 Plocha knihovny by měla být 60 m<sup>2</sup> na 1000 obyvatel, tzn. v kategorii č. 1 se tento údaj nehodnotí  
 Standard č. 5 Knihovna by měla mít 4-5 studijních čtenářských míst  
 Standard č. 6 Knihovna by měla mít 1-2 počítače připojené na internet pro veřejnost  
 Standard č. 7 Webová prezentace knihovny  
 Standard č. 8 On-line katalog na webu knihovny v obcích nad 500, tzn. v kategorii č. 1 se tento údaj nehodnotí

Knihovna	Počet obyv.	Provozní doba		KF a info zdroje				Plocha knihovny		Studijní místa		Internet		Web	OPAC	Kult.+vzděl. aktivity	
		Skutečnost	Plní	Skutečnost	Plní	Skutečnost	Plní	Skutečnost	Plní	Skutečnost	Plní	Skutečnost	Plní	Plní	Skutečnost	Skutečnost	Plní
Bantice	293	2	ne	0,00	ne	0,1	ne	18	-	2	ne	2	ano	ano	-	0	ne
Běhařovice	183	3	ne	0,00	ne	7,1	ano	15	-	4	ano	1	ano	ano	-	0	ne
pob. Ratišovice	70	0	ne	0,00	ne	0,0	ne	12	-	2	ne	0	ne	ne	-	0	ne
Bezkov	210	2	ne	0,00	ne	1,3	ne	25	-	5	ano	1	ano	ano	ano	1	ne
Bitov	156	4	ne	40,28	ano	4,0	ne	20	-	0	ne	0	ne	ne	-	0	ne
Blanné	81	2	ne	1,84	ne	0,0	ne	20	-	2	ne	1	ano	ano	-	0	ne
Bojanovice	200	3	ne	11,02	ne	0,0	ne	20	-	2	ne	1	ano	ano	ano	0	ne
Borotice	424	2	ne	0,00	ne	0,0	ne	17	-	5	ano	1	ano	ano	-	5	ano
Boskovštejn	150	5	ano	56,49	ano	1,2	ne	28	-	10	ano	1	ano	ano	-	0	ne
Ctidružice	305	8	ano	44,07	ano	2,3	ne	35	-	19	ano	4	ano	ano	ano	18	ano
Čejkovice	220	6	ano	46,77	ano	1,6	ne	20	-	3	ne	1	ano	ano	-	0	ne
Čermákovice	92	1	ne	0,00	ne	0,0	ne	16	-	1	ne	0	ne	ano	ano	0	ne
Damnice	343	1	ne	15,79	ne	3,1	ne	30	-	17	ano	1	ano	ano	ano	12	ano
Dobelice	260	1	ne	27,05	ne	8,0	ano	28	-	4	ano	0	ne	ano	ano	3	ne
Dobřínsko	397	2	ne	19,66	ne	4,9	ne	43	-	10	ano	1	ano	ano	ano	0	ne
Dolenice	143	1	ne	0,00	ne	0,0	ne	58	-	26	ano	1	ano	ano	ano	0	ne
Dol. Dubňany	484	1	ne	8,26	ne	0,0	ne	35	-	14	ano	1	ano	ne	-	2	ne
Džbánice	148	1	ne	0,00	ne	0,8	ne	50	-	5	ano	1	ano	ano	-	0	ne
Grešlové Mýto	212	4	ne	0,00	ne	0,0	ne	17	-	1	ne	1	ano	ano	ano	0	ne
Havraníky	314	2	ne	9,55	ne	0,4	ne	25	-	4	ano	1	ano	ano	ano	0	ne
Hnanice	366	4	ne	15,52	ne	0,1	ne	45	-	29	ano	1	ano	ano	ano	0	ne
Horní Břečkov	250	2	ne	0,00	ne	7,1	ano	105	-	1	ne	1	ano	ano	ano	0	ne
Horní Dubňany	300	2	ne	14,67	ne	0,6	ne	26	-	4	ano	0	ne	ano	ano	0	ne
Hostim	419	6	ano	8,08	ne	0,5	ne	35	-	1	ne	2	ano	ano	ano	0	ne
Chvalatice	103	40	ano	23,58	ne	1,8	ne	25	-	11	ano	1	ano	ano	-	0	ne
Jamolice	441	2	ne	29,92	ne	1,3	ne	40	-	7	ano	1	ano	ano	-	2	ne
Jiřice u Mir.	481	3	ne	0,00	ne	0,0	ne	43	-	10	ano	1	ano	ano	ano	0	ne
Jiřice u MB	57	1	ne	0,00	ne	0,0	ne	13	-	3	ne	0	ne	ano	ano	0	ne
Korolupy	158	5	ano	25,22	ne	2,2	ne	25	-	2	ne	2	ano	ano	ano	0	ne
Křepice	103	2	ne	0,0	ne	0,0	ne	120	-	8	ano	1	ano	ano	ano	0	ne
Křidlůvky	240	2	ne	0,0	ne	0,0	ne	20	-	1	ne	1	ano	ne	ano	0	ne
Kyjovice	160	5	ano	11,7	ne	23,2	ano	21	-	8	ano	1	ano	ano	-	0	ne
Lančov	214	2	ne	0,0	ne	0,0	ne	25	-	8	ano	1	ano	ano	ano	0	ne
Lesná	251	2	ne	0,00	ne	0,0	ne	30	-	6	ano	1	ano	ano	ano	0	ne
Litobratřice	475	8	ano	55,53	ano	5,6	ne	115	-	12	ano	2	ano	ano	ano	6	ano
Lubnice	64	1	ne	0,0	ne	32,8	ano	15	-	4	ano	0	ne	ano	-	0	ne
Mackovice	376	4	ne	0,0	ne	20,2	ne	24	-	12	ano	2	ano	ano	ano	0	ne









## Přehled provedených revizí knihovního fondu v knihovnách znojemského regionu

- Rok **2009** Božice, Branišovice, Hostěradice, Hrabětice, Hrušovany nad Jevišovkou, Korolupy, Lesná, Miroslavské Knínice, Mramotice, Načeratice, Oslnovice, Šatov
- Rok **2010** Jamolice, Jiřice u Moravských Budějovic, Lančov, Mackovice, Medlice, Miroslav, Rozkoš, Šanov, Štítary, Těšetice, Tvoříhráz, Valtrovice, Vranovská Ves, Želetice
- Rok **2011** Blížkovice, Borotice, Hodonice, Horní Dubňany, Kašenec, Znojmo – Konice, Kyjovice, Pravice, Přeskače, Slup, Stošíkovice na Louce, Šafov, Tasovice, Tavíkovice, Trstěnice, Vedrovce, Vrbovec
- Rok **2012** Bezkov, Borotice, Čejkovice, Hnanice, Hostim, Chvalatice, Jevišovice, Morašice, Moravský Krumlov, Olbramovice, Oleksovice, Šumná, Vysočany
- Rok **2013** Grešlové Mýto, Havraníky, Chvalovice, Jaroslavice, Lechovice, Petrovice Plenkovice, Únanov
- Rok **2014** Božice, Branišovice, Damnice, Dolenice, Hostěradice, Jezeřany-Maršovice, Kuchařovice, Lesná, Vítonice
- Rok **2015** Bantice, Hrabětice, Hrušovany nad Jevišovkou, Korolupy, Medlice, Miroslav, Mramotice, Načeratice, Onšov, Pavlice, Rozkoš, Suchohrdly u Znojma, Šanov, Trnové Pole, Uherčice, Velký Karlov, Vranovská Ves, Výrovce, Želetice
- Rok **2016** Dobřínsko, Hodonice, Horní Břečkov, Jiřice u Miroslavi, Jiřice u Mor. Budějovic, Kašenec, Olbramkostel, Podmolí, Podmyče, Polánka, Přeskače, Rokytná, Skalice, Slup, Šanov, Vedrovce, Zálesí, MěK Znojmo
- Rok **2017** Běhařovice, Bezkov, Blanné, Borotice, Boskovštejn, Citonice, Dobšice, Hnanice, Hostim, Hrádek, Jevišovice, Konice, Lubnice, Mackovice, Miroslavské Knínice, Morašice, Moravský Krumlov, Olbramovice, Oslnovice, Práče, Ratišovice, Slatina, Šafov, Šumná, Tasovice, Višňové, Vysočany, Žerůtky
- Rok **2018** Blížkovice, Čejkovice, Chvalatice, Chvalovice, Jaroslavice, Kyjovice, Lančov, Litobratřice, Mašovice, Mikulovice, Pravice, Stošíkovice na Louce, Těšetice, Únanov, Vémyslice, Vevčice, Vrbovec.

Podle Knihovního zákona č. 257/2001 Sb. má být revize knihovního fondu provedena každých 5 let. Za neprovedenou revizi může být uložena sankce. Na této straně je uveden seznam revidovaných knihoven za posledních 10 let.

S provedením revize Vám může pomoci regionální oddělení MěK Znojmo. Tato služba je prováděna na požádání a očekává se součinnost zřizovatele a pracovníků knihoven.

Pokud byla revize provedena bez přítomnosti pracovníků regionálního oddělení MěK Znojmo, prosíme o sdělení této skutečnosti a zaslání zápisu o výsledku revize na adresu:

**MěK Znojmo, regionální oddělení, Zámečnická 9, 669 26 Znojmo** nebo na email [region@knihovnazn.cz](mailto:region@knihovnazn.cz)

---

Název:	<b>Výsledky činnosti veřejných knihoven znojemského regionu 2018</b>
Zpracovala:	Mgr. Jana Sikorová
Vydavatel:	Městská knihovna Znojmo
Rok vydání:	2019
Náklad:	130 výtisků