



městská knihovna



# Výsledky činnosti veřejných knihoven znojemského regionu za rok 2025

Metodické oddělení  
pro knihovny

jihomoravský kraj



**Vážená paní starostko, vážený pane starosto,  
vážená kolegyně, vážený kolego,**

dostává se Vám do rukou shrnutí činnosti metodického oddělení Městské knihovny Znojmo. Byl to rok naplněný prací, inovacemi a především společným úsilím o to, aby knihovny v našem regionu zůstaly živými centry kultury a vzdělanosti.

Velmi nás těší, že se v mnoha obcích daří prostory knihoven modernizovat a otevírat je veřejnosti v nové, přívětivější podobě. Příkladem za všechny může být otevření modernizované knihovny v Mašovicích, přestěhování knihovny ve Slupi či Únanově, nebo rozšíření prostor v Hevlíně. Právě tyto investice obcí do kultury jsou jasným signálem, že knihovna má v životě moderní vesnice své nezastupitelné místo.

Nezapomínali jsme ani na vzdělávání a osobní setkávání. Kromě pravidelných porad jsme uspořádali řadu seminářů zaměřených na psychologii, moderní technologie i komunikaci se čtenáři. Velkým přínosem byla také naše výjezdní porada, během které jsme načerpali inspiraci v knihovnách v Dobřínsku, Vranově nad Dyjí a Jihlavě.

Chci poděkovat všem knihovnicím a knihovníkům za jejich každodenní obětavou práci a ochotu učit se novým věcem. Zvláštní poděkování patří představitelům obcí za jejich podporu a zájem o rozvoj knihovnictví. Pevně věřím, že i v roce 2026 budeme pokračovat v této úspěšné spolupráci a že naše knihovny budou i nadále místem, kde se lidé rádi setkávají.

Výsledky činnosti veřejných knihoven znojmského regionu za rok 2025 naleznete rovněž na webových stránkách Městské knihovny Znojmo [www.knihovnazn.cz](http://www.knihovnazn.cz) v sekci **Pro knihovny**.

Kateřina Juřicová  
Metodické odd. MěK Znojmo

# Informace z regionu

Ve znojenském regionu se nachází celkem 139 knihoven – 8 profesionálních a 131 neprofesionálních. V loňském roce nepracovalo 13 evidovaných neprofesionálních knihoven, které mají dlouhodobě pozastavenou činnost (**Blanné, Černín, Dolní Dubňany, Horní Kounice, Starý Petřín, Tvořihráz, Polánka, Horní Břečkov, Vevčice, Štítary, Jiřice u MB, Čermákovice, Rudlice**).

## Výměna knihovnic/knihovníků:

Branišovice, Slup, Olbramovice, Mackovice, Žerůtky, Vítonice, Hrušovany n. Jev. - všichni byli řádně proškoleni v základech knihovnické techniky, případně používání systému Tritius REKS, pokud jej knihovna má.

## Rekonstrukce a modernizace obsluhovaných knihoven:

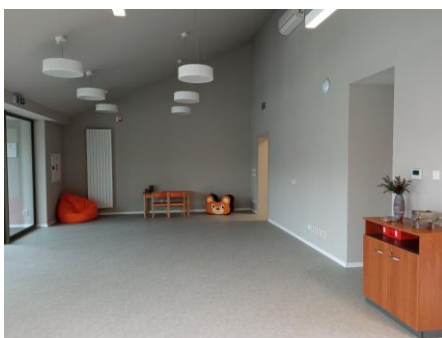
- **Mašovice** – otevření modernizované knihovny, nyní v patře OÚ s výtahem
- **Slup** – knihovna přestěhovaná do patra OÚ, bohužel bez výtahu, ale s větším prostorem
- **Hevlín** – modernizovaná knihovna + navíc zpřístupněna další místnost



- **Mirotslav** – přechod ze systému Clavius na Tritius REKS + pořízení e-knih
- **Moravský Krumlov** – přechod ze systému Clavius na Tritius
- **Tasovice** – přechod ze systému Clavius na Tritius REKS + koupě počítače a tiskárny
- **Vranov nad Dyjí** – přechod ze systému Clavius na Tritius REKS
- **Višňové** – nové regály, stoly a stohovací židle
- **Mramotice** – modernizace knihovny (nábytek na míru)



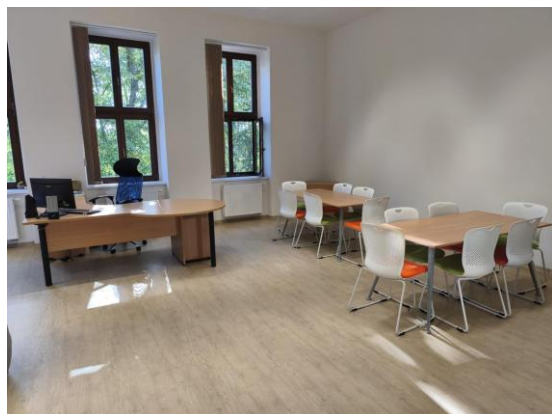
- **Únanov** – přestěhovaný v nové budově



- **Konice** – modernizace knihovny



- **Přeskače** – pořízení e-knih
- **Dobřínsko** – pořízení výpůjčního protokolu a e-knih
- **Onšov** – dataprojektor a plátno, tiskárna
- **Slup** – stěhování knihovny do patra a celková modernizace knihovny



## **Poradenská a konzultační činnost**

Metodické oddělení MěK Znojmo poskytovalo knihovnám odbornou metodickou pomoc v oblasti knihovnictví - poskytnuto bylo 134 konzultací a uskutečněno 97 metodických návštěv, které se nejčastěji týkaly roční statistiky, automatizovaných knihovních systémů, zejména regionálního systému Tritius REKS, dotačních programů VISK 3, Knihovna 21. století a Obecní knihovny, legislativních změn, webových stránek knihoven, vzdělávání knihovníků, aktualizací a revizí knihovních fondů, přechodu na systém Tritius, poplatků v knihovnách, funkčnosti systému Tritius a katalogu.

## **Distribuce výměnných fondů**

Možnosti půjčování souborů výměnného fondu využilo 117 knihoven. Distribuováno bylo 249 souborů s 17.724 svazky. Tato služba je stále velmi oblíbená. Představuje podporu a zpestření stálých fondů knihoven. K vypůjčení nabízí metodické oddělení také interaktivní Albi knihy, puzzle a glóbus z edice „Kouzelné čtení“, 301 audioknih, 258 společenských stolních her, 4 ozoboty, 4 Bee-boty a různé didaktické pomůcky. K půjčení je i dataprojektor a plátno.

I nadále metodické oddělení MěK Znojmo zajišťuje zpracování a distribuci knih, zakoupených z prostředků zřizovatelů. Službu využilo 26 knihoven s 1210 svazky.

## **Vzdělávání knihovníků**

V průběhu roku 2025 bylo realizováno 18 vzdělávacích akcí. Jednalo se především o individuální školení zaměřená na práci s automatizovaným knihovním systémem Tritius REKS, na práci s uživateli, podporu čtenářství, základy práce s PC, internetem, e-mailem, obalování knih a základy knihovnické techniky a vedení knihoven.

- V pondělí 12. května 2025, od 10 hod. do 13 hod., proběhl v konferenčním sále MěK Znojmo seminář Psychologie ovlivňování v digitálním světě. Seminářem nás provedla psycholožka a spoluautorka dokumentu Šmejdi PhDr., Mgr. Romana Mazalová, Ph.D. (<https://romanamazalova.cz/>). Cílem bylo nejen popsat, jak marketing funguje, ale také knihovníky vybavit kritickým pohledem na reklamu a propagaci, se kterou se setkávají. Aby dokázali rozpoznat různé marketingové taktiky a dělali informovaná rozhodnutí.
- V pondělí 23. června 2025, od 9 hod. do 10 hod., proběhl online přes Google Meet webinář na téma Jak držet krok s dobou: trendy, technologie a generace Z. Webinářem nás provedla paní Pavlína Louženská (<https://www.pavlinaspeaks.com/>). Byla ukázána problematika predikce trendů či jak nové technologie a digitální média ovlivňují způsoby vyhledávání a konzumace informací (nejen) v souvislosti s generací Z.
- Dne 13. října 2025 proběhl v Městské knihovně seminář na téma Jednání a komunikace se čtenáři či zřizovateli II. Seminářem nás provedla doc. PhDr. Jaroslava Dosedlová, Dr. Seminář měl podobu přednášky s aktivními úkoly pro účastníky, kde byly představeny teoretické základy efektivní komunikace, jako jsou komunikační modely, verbální a neverbální komunikace, typologie čtenářů a potřeby v komunikaci.
- V pondělí 3. listopadu 2025, od 10 hod. do 13 hod., proběhl seminář Centra dětského čtenářství s paní Mgr. Pavlínou Lišovskou.

Byl to velice praktický seminář, kdy jsme si na vlastní kůži vyzkoušeli několik besed pro různé věkové skupiny, zároveň jsme ke každé besedě obdrželi tipy a materiály na další použití. Byl dán i tip na rozehríváčku na začátku besed, aby se děti rozkoukaly.

## Porady

Společná porada pro profesionální i neprofesionální knihovníky se konala 14. dubna 2025.

Při 17. výjezdni poradě dne 29. září 2025 byla navštívena **Místní knihovna v Dobřínsku**, **Místní knihovna ve Vranově nad Dyjí** a **Městská knihovna Jihlava** spolu s podzemím.

Výjezdni porady považujeme za velmi důležité, zejména z důvodu ukázek dobré praxe, výměny zkušeností a rozvoje povědomí o lokálních tradicích i historii, což lze dále využít při práci knihoven.

*Místní knihovna v Dobřínsku*



*Místní knihovna ve Vranově nad Dyjí*



*Městská knihovna Jihlava*



Vyfoceno před Místní knihovnou v Dobřínsku



Dne 1. prosince 2025 byla porada pro neprofesionální knihovníky. Na poradě byla oceněna Místní knihovna v Hevlíně za skvěle provedenou modernizaci knihovny, za veškeré úsilí, píli i aktivitu. Knihovna se díky tomu proměnila v útulné, inspirující a příjemné místo.



8. prosince 2025 proběhla porada pro profesionální knihovníky v Obecní knihovně ve Višňovém.

### **Komunitní knihovna JMK 2025**

Ze znojemskeho regionu byla nominována Obecní knihovna Břežany, která vyhrála **kategorii do 500 obyvatel pod vedením knihovnic Emílie Protivínské a Mgr. Zuzany Štvrtňové.**

"Za aktivní přínos knihovny v rozvoji komunitního života obce. Za pestrou škálu kulturních akcí a za nápadité aktivity pro rodiče s dětmi a budování jejich pozitivního vztahu ke čtení a

ke knihovně. Za úspěšné získávání mimorozpočtových zdrojů pro malou knihovnu."  
<https://www.obec-brezany.cz/zivot-v-obci/obecni-knihovna/>

### Aktivity z oddělení pro knihovníky

- kolegyněmi Mgr. Magdalénou Filipovou a Květou Sobotkovou byla vytvořena metodická příručka pro knihovníky regionu **Jak na akci typu dílničky krok za krokem.**

<https://www.knihovnazn.cz/materialy/4876-jak-na-akci-typu-dilnicky-krok-za-krokem-priklad-z-praxe.html>

Kolegyně vycházely z vlastní zkušenosti, kdy v Místní knihovně Žerůtky za pomoci knihovnice a místostarostky udělaly dílničky pro veřejnost. Náplní akce bylo malování na kameny a tvoření výrobků z kaštanů. Děti si vyzkoušely produkty Albi – Albi tužky, knihy Kouzelné čtení, Interaktivní mluvící glóbus, Albi puzzle, interaktivní hru Na farmě a také robotickou hračku Beebot včelka. Obec zajistila drobné občerstvení. Na konci akce děti dostaly odměny, které z části poskytlo metodické oddělení. Vše proběhlo v příjemné atmosféře a byla znát spokojenost účastníků i organizátorů. Zúčastnilo se 22 dětí předškolního a mladšího školního věku i s rodiči.



- byl vytvořen další videonávod, tentokrát na katalogizaci stolních her kolegyní Magdalénou Filipovou

<https://www.knihovnazn.cz/materialy/4394-videonavody.html>

### Fotografie:

Na titulní straně fotografie vlevo Místní knihovna v Hevlíně a fotografie vpravo Místní knihovna Slup.

Autoři fotografií jsou pracovníci MěK Znojmo a knihovníci regionu.

## Dosažené výsledky za rok 2025

### Knihovní fond

Profesionální knihovny	Stav fondu	Přírůstky	Rozsah KF 2-3 knihy na obyv.	Neprofesionální knihovny	Stav fondu	Přírůstky	Rozsah KF 2-3 knihy na obyv.
Znojmo	175 350	7 645	69 850	Chvalovice	1 518	31	1 416
Božice	6 835	356	3 226	Jamolice	3 801	20	904
Hrušovany n. Jev.	18 839	238	6 830	Jaroslavice	4 440	103	2 474
Jevišovice	10 447	122	2 174	Jezeřany-Marš.	2 955	76	1 582
Mirotslav	12 745	301	6 200	Jiřice u Mir.	1 611	30	930
Mor. Krumlov	24 209	1 997	11 136	Jiřice u MB	756	0	110
Tasovice	7 949	359	2 858	Korolupy	1 423	0	314
Vranov nad Dyjí	7 732	393	1 468	Kravsko	2 048	0	1 192
Višňové	7 208	174	2 152	Krhovice	1 649	50	1 256
				Křepice	1 756	0	226
				Křidlůvky	973	0	500
				Kuchařovice	1 486	70	1 768
				Kyjovice	1 321	0	308
				Lančov	1 652	0	420
				Lechovice	1 704	62	1 126
				Lesná	1 380	68	502
				Litobratřice	4 336	360	1 016
				Lubnice	1 017	0	106
				Mackovice	1 264	5	766
				Mašovice	1 650	0	1 074
				Medlice	2 495	42	330
				Mikulovice	2 477	0	1 240
				Mirotsl. Knínice	1 842	0	694
				Morašice	1 238	35	422
				Našiměřice	1 727	17	402
				Němčičky	1 067	0	172
				Olbramkostel	877	250	1 064
				Olbramovice	1 590	8	2 362
				Oleksovice	2 549	0	1 354
				Onšov	874	1	154
				Oslonovice	991	0	136
				Pavlice	1 800	86	1 012
				Petrovice	1 879	0	762
				Plaveč	1 314	26	910
				Plenkovice	2 699	153	798
				Podmolí	4 214	180	320
				Podmýče	1 396	0	226
				Práče	1 443	0	1 582
				Pravice	1 575	459	748
				Prokopov	1 287	0	220
				Prosiměřice	2 601	68	1 706
				Přeskače	1 195	29	200
				Rešice	1 547	72	654
				Rozkoš	1 048	14	350
				Rudlice	1 514	0	202
				Skalice	1 166	8	1 030
				Slatina	1 220	59	472
				Slup	2 585	49	1 072
				Stálky	753	0	240
				Stošíkovice na L.	1 080	16	630
				Strachotice	3 598	72	2 052

Neprofesionální knihovny	Stav fondu	Přírůstky	Rozsah KF 2-3 knihy na obyv.
Suchohrdly u Mir.	2 077	16	1 026
Suchohrdly u Zn.	2 251	140	2 830
Šafov	1 161	2	274
Šanov	4 426	73	3 510
Šatov	1 968	126	2 226
Štítary	2 058	0	1 224
Šumná	2 309	127	1 250
Tavíkovice	1 075	1	1 114
Těšetice	1 656	2	1 184
Trstěnice	2 802	30	1 040
Tulešice	2 072	0	420
Uherčice	2 898	81	706
Újezd	1 268	0	202
Únanov	3 678	97	2 536
Valtovice	1 652	31	826
Vedrovice	2 930	179	1 832
Velký Karlov	2 236	99	812
Vémysllice	3 772	52	1 416
Vítonice	1 127	17	504

Neprofesionální knihovny	Stav fondu	Přírůstky	Rozsah KF 2-3 knihy na obyv.
Vranovská Ves	1 739	0	568
Vratěňín	560	48	548
Vrbovec	2 563	176	2 656
Výrovce	971	15	362
Vysočany	1 024	0	178
Zálesí	1 061	0	308
Zblovce	1 129	0	78
Želetice	1 499	32	612
Žerotice	974	36	690
Žerůtky	1 863	26	580
<b>Pobočky profesionálních knihoven</b>			
Konice (Zn)	1 034	77	768
Mramotice (Zn)	995	21	800
Načeratice (Zn)	1 625	16	666
Kašenec (Mir.)	624	0	270
Rokytná (MK)	1 716	0	274

Rozsah knihovního fondu by měl být dle *Standardu pro dobrý knihovní fond* 2-3 knihy na jednoho obyvatele.  
<https://ipk.nkp.cz/docs/standard-pro-dobry-knihovni-fond>

## Uživatelé

Profesionální knihovny	Registr. uživatelé	Uživatelé do 15 let	% uživ. z počtu obyvatel
Znojmo	4 017	1 533	11,5
Božice	207	118	12,8
Hrušovany n. Jev.	502	214	14,7
Jevišovice	158	21	14,5
Miroslav	467	197	15,1
Mor. Krumlov	626	218	11,2
Tasovice	191	38	13,4
Vranov nad Dyjí	126	46	17,2
Višňové	122	56	11,3

Neprofesionální knihovny	Registr. uživatelé	Uživatelé do 15 let	% uživ. z počtu obyvatel
Bantice	4	1	1,4
Běhařovice	12	2	6,9
Bezkov	49	11	22,7
Bítov	25	0	17,9
Blanné	0	0	0,0
Blížkovice	55	20	4,5
Bohutice	26	7	3,7
Bojanovice	14	5	7,6
Borotice	7	7	1,6
Boskovštejn	34	5	22,4
Branišovice	70	9	11,1

Neprofesionální knihovny	Registr. uživatelé	Uživatelé do 15 let	% uživ. z počtu obyvatel
Břežany	65	15	8,1
Citonice	80	22	13,0
Ctidružice	52	16	18,6
Čejkovice	9	0	3,8
Čermákovice	0	0	0,0
Damnice	15	3	3,8
Dobelice	24	12	9,2
Dobřínsko	68	8	17,2
Dobšice	79	32	3,5
Dolenice	7	1	5,0
Dolní Dubňany	0	0	0,0
Dyjákovice	38	20	4,1
Dyje	46	16	9,1
Džbáňice	27	11	20,0
Grešlové Mýto	21	4	9,3
Havraníky	5	0	1,6
Hevlín	108	57	7,4
Hluboké Mašůvky	16	2	1,9
Hnanice	80	29	21,8
Hodonice	59	23	3,3
Horní Dubňany	16	2	5,7
Horní Dunajovice	40	8	5,8
Hostěradice	50	2	3,0
Hostim	22	6	5,6

<b>Neprofesionální knihovny</b>	<b>Registr. uživatelé</b>	<b>Uživatelé do 15 let</b>	<b>% uživ. z počtu obyvatel</b>
Hrabětice	23	7	2,5
Hrádek	26	5	2,8
Chvalatice	11	0	10,0
Chvalovice	84	15	11,9
Jamolice	30	5	6,6
Jaroslavice	52	26	4,2
Jezeřany-Marš.	45	27	5,7
Jiřice u Mir.	10	0	2,2
Jiřice u MB	0	0	0,0
Korolupy	4	1	2,5
Kravsko	46	22	7,7
Krhovice	29	14	4,6
Křepice	10	0	8,8
Křidlůvky	48	7	19,2
Kuchařovice	26	7	2,9
Kyjovice	0	0	0,0
Lančov	38	10	18,1
Lechovice	11	1	2,0
Lesná	19	5	7,6
Litobratřice	135	46	26,6
Lubnice	9	5	17,0
Mackovice	11	3	2,9
Mašovice	17	7	3,2
Medlice	19	3	11,5
Mikulovice	106	84	17,1
Mirosl. Knínice	11	2	3,2
Morašice	15	3	7,1
Našiměřice	12	3	6,0
Němčičky	16	5	18,6
Olbramkostel	50	17	9,4
Olbramovice	41	21	3,5
Oleksovice	15	6	2,2
Onšov	5	2	6,5
Oslnovice	5	0	7,4
Pavlice	55	16	10,9
Petrovice	42	7	11,0
Plaveč	62	17	13,6
Plenkovice	27	10	6,8
Podmolí	16	1	10,0
Podmýče	4	0	3,5
Práče	20	18	2,5
Pravice	28	13	7,5
Prokopov	2	2	1,8
Prosiměřice	30	10	3,5
Přeskače	10	3	10,0
Rešice	35	16	10,7
Rozkoš	12	5	6,9

<b>Neprofesionální knihovny</b>	<b>Registr. uživatelé</b>	<b>Uživatelé do 15 let</b>	<b>% uživ. z počtu obyvatel</b>
Rudlice	6	2	5,9
Skalice	30	22	5,8
Slatina	27	2	11,4
Slup	29	13	5,4
Stálky	6	1	5,0
Stošíkovice na L.	16	3	5,1
Strachotice	43	14	4,2
Suchohrdly u Mir.	16	6	3,1
Suchohrdly u Zn.	40	30	2,8
Šafov	6	1	4,4
Šanov	44	5	2,5
Šatov	85	15	7,6
Štítary	0	0	0,0
Šumná	38	20	6,1
Tavíkovice	8	6	1,4
Těšetice	18	10	3,0
Trstěnice	18	5	3,5
Tulešice	26	5	12,4
Uherčice	14	1	4,0
Újezd	0	0	0,0
Únanov	64	6	5,0
Valtrovice	11	3	2,7
Vedrovice	43	20	4,7
Velký Karlov	25	3	6,2
Vémyslice	76	24	10,7
Vítonice	20	9	7,9
Vranovská Ves	33	13	11,6
Vratěním	24	7	8,8
Vrbovec	53	16	4,0
Výrovice	19	7	10,5
Vysočany	7	0	7,9
Zálesí	6	0	3,9
Zblovce	10	2	25,6
Želetice	27	10	8,8
Žerotice	16	6	4,6
Žerůtky	15	4	5,2
<b>Pobočky profesionálních knihoven</b>			
Konice (Zn)	29	10	7,6
Mramotice (Zn)	17	0	4,3
Načeratice (Zn)	54	9	16,2
Kašenec (Mir.)	6	0	4,4
Rokytná (MK)	18	4	13,1

## Výpůjčky

Profesionální knihovny	Výpůjč-ky celkem	Rozdíl oproti 2024	Počet výpůjček na 1 ob.	Počet výp. na 1 čten.
Znojmo	90 129	-29 797	2,6	22,4
Božice	1 650	-432	1,0	8
Hrušovany nad Je	10 112	-9 443	3,0	20,1
Jevišovice	2 775	-1 881	2,6	17,6
Mirotslav	15 301	397	4,9	32,8
Moravský Krumlov	15 597	-7 859	2,8	24,9
Tasovice	9 722	-3 686	6,8	50,9
Vranov nad Dyjí	2 025	-194	2,8	16,1
Višňové	2 492	547	2,3	20,4

Neprofesionální knihovny	Výpůjč-ky celkem	Rozdíl oproti 2024	Počet výpůjček na 1 ob.	Počet výp. na 1 čten.
Bantice	29	-3	0,1	7,3
Běhařovice	234	-32	1,4	19,5
Bezkov	151	37	0,7	3,1
Bitov	175	5	1,3	7
Blanné	0	0	0,0	0
Blížkovice	741	-178	0,6	13,5
Bohutice	500	70	0,7	19,2
Bojanovice	122	-10	0,7	8,7
Borotice	13	0	0,0	1,9
Boskovštejn	398	86	2,6	11,7
Branišovice	393	-144	0,6	5,6
Břežany	1 047	191	1,3	16,1
Citonice	2 305	184	3,8	28,8
Ctidružice	981	109	3,5	18,9
Čejkovice	123	-79	0,5	13,7
Čermákovice	0	0	0,0	0
Damnice	214	62	0,5	14,3
Dobelice	119	60	0,5	5
Dobřínsko	799	43	2,0	11,8
Dobšice	902	-225	0,4	11,4
Dolenice	70	-48	0,5	10
Dolní Dubňany	0	0	0,0	0
Dyjákovice	308	-18	0,3	8,1
Dyje	492	123	1,0	10,7
Džbáňice	232	50	1,7	8,6
Grešlové Mýto	41	-3	0,2	2
Havraníky	97	7	0,3	19,4
Hevlín	1 113	499	0,8	10,3
Hluboké Mašůvky	230	-91	0,3	14,4
Hnanice	494	-677	1,3	6,2
Hodonice	592	-259	0,3	10
Horní Dubňany	212	-40	0,8	13,3
Horní Dunajovice	891	-113	1,3	22,3
Hostěradice	1 343	-99	0,8	26,9
Hostim	274	-128	0,7	12,5
Hrabětice	570	-53	0,6	24,8
Hrádek	603	-246	0,6	23,2
Chvalatice	165	-35	1,5	15
Chvalovice	1 143	-702	1,6	13,6
Jamolice	289	34	0,6	9,6

Neprofesionální knihovny	Výpůjč-ky celkem	Rozdíl oproti 2024	Počet výpůjček na 1 ob.	Počet výp. na 1 čten.
Jaroslavice	653	-152	0,5	12,6
Jezeřany-Marš.	360	43	0,5	8
Jiřice u Mir.	24	-12	0,1	2,4
Jiřice u MB	0	0	0,0	0
Korolupy	48	-8	0,3	12
Kravsko	182	12	0,3	4
Krhovice	172	-114	0,3	5,9
Křepice	46	-50	0,4	4,6
Křidlůvky	301	43	1,2	6,3
Kuchařovice	798	-125	0,9	30,7
Kyjovice	0	0	0,0	0
Lančov	474	1	2,3	12,5
Lechovice	147	33	0,3	13,4
Lesná	606	239	2,4	31,9
Litobratřice	1 256	-462	2,5	9,3
Lubnice	36	-5	0,7	4
Mackovice	85	-113	0,2	7,7
Mašovice	143	101	0,3	8,4
Medlice	333	-7	2,0	17,5
Mikulovice	854	-121	1,4	8,1
Mirotsl. Knínice	270	-41	0,8	24,5
Morašice	46	-137	0,2	3,1
Našiměřice	43	-6	0,2	3,6
Němčičky	34	8	0,4	2,1
Olbramkostel	291	-40	0,5	5,8
Olbramovice	283	66	0,2	6,9
Oleksovice	66	-8	0,1	4,4
Onšov	66	-36	0,9	13,2
Oslovice	15	-35	0,2	3
Pavlice	1 141	-88	2,3	20,7
Petrovice	678	-37	1,8	16,1
Plaveč	1 092	-255	2,4	17,6
Plenkovice	369	19	0,9	13,7
Podmolí	308	24	1,9	19,3
Podmýče	25	-92	0,2	6,3
Práče	979	85	1,2	49
Pravice	186	128	0,5	6,6
Prokopov	10	0	0,1	5
Prosiměřice	267	-45	0,3	8,9
Přeskače	46	0	0,5	4,6
Rešice	130	-17	0,4	3,7
Rozkoš	162	-73	0,9	13,5
Rudlice	17	-9	0,2	2,8
Skalice	408	67	0,8	13,6
Slatina	336	-131	1,4	12,4
Slup	229	48	0,4	7,9
Stálky	39	39	0,3	6,5
Stošíkovice na L.	133	-5	0,4	8,3
Strachotice	408	-164	0,4	9,5
Suchohrdly u Mir.	265	218	0,5	16,6
Suchohrdly u Zn.	309	-42	0,2	7,7
Šafov	53	6	0,4	8,8
Šanov	814	-454	0,5	18,5

Neprofesionální knihovny	Vypůjč.-ky celkem	Rozdíl oproti 2024	Počet vypůjček na 1 ob.	Počet vyp. na 1 čten.
Šatov	757	71	0,7	8,9
Štítary	0	0	0,0	0
Šumná	399	-82	0,6	10,5
Tavíkovice	2	-14	0,0	0,3
Těšetice	63	-55	0,1	3,5
Trstěnice	528	-201	1,0	29,3
Tulešice	60	-73	0,3	2,3
Uherčice	157	-172	0,4	11,2
Újezd	0	0	0,0	0
Únanov	1 058	-320	0,8	16,5
Valtovice	87	52	0,2	7,9
Vedrovice	250	-74	0,3	5,8
Velký Karlov	321	-325	0,8	12,8
Vémyslice	1 950	833	2,8	25,7
Vítonice	236	-7	0,9	11,8
Vranovská Ves	88	-63	0,3	2,7
Vratěnin	297	10	1,1	12,4

Neprofesionální knihovny	Vypůjč.-ky celkem	Rozdíl oproti 2024	Počet vypůjček na 1 ob.	Počet vyp. na 1 čten.
Vrbovec	916	-23	0,7	17,3
Výrovce	63	22	0,3	3,3
Vysočany	64	-20	0,7	9,1
Zálesí	22	-2	0,1	3,7
Zblovce	129	35	3,3	12,9
Želetice	1 114	-118	3,6	41,3
Žerotice	169	20	0,5	10,6
Žerůtky	139	-142	0,5	9,3
<b>Pobočky profesionálních knihoven</b>				
Konice (Zn)	532	-25	1,4	18,3
Mramotice (Zn)	289	-139	0,7	17
Načeratice (Zn)	263	-433	0,8	4,9
Kašenec (Mir.)	26	1	0,2	4,3
Rokytná (MK)	89	-2	0,6	4,9

### Návštěvníci, kulturní a vzdělávací akce

Profesionální knihovny	Návštěvy celkem	Počet návštěv na 1 ob.	Návštěv. kultur. Akcí %	Kultur.+ vzděl. akce
Znojmo	151 964	4,4	12,5	555
Božice	2 955	1,8	34,6	42
Hrušovany n. Jev.	10 603	3,1	43,2	66
Jevišovice	2 987	2,7	60,2	56
Miroslav	7 422	2,4	13,8	46
Mor. Krumlov	13 154	2,4	28,0	140
Tasovice	3 870	2,7	15,8	34
Vranov nad Dyjí	1 391	1,9	12,7	11
Višňové	1 993	1,9	17,8	18

Neprofesionální knihovny	Návštěvy celkem	Počet návštěv na 1 ob.	Návštěv. kultur. Akcí %	Kultur.+ vzděl. akce
Damnice	269	0,7	55,0	15
Dobelice	544	2,1	85,1	13
Dobřínsko	559	1,4	25,9	4
Dobšice	527	0,2	36,4	8
Dolenice	23	0,2	0,0	0
Dolní Dubňany	0	0,0	0,0	0
Dyjákovice	96	0,1	0,0	0
Dyje	229	0,5	24,0	4
Džbánice	715	5,3	86,7	5
Grešlové Mýto	36	0,2	22,2	1
Havraníky	55	0,2	0,0	0
Hevlín	1 796	1,2	39,3	25
Hluboké Mašůvky	79	0,1	10,1	1
Hnanice	1 437	3,9	36,6	9
Hodonice	919	0,5	41,1	25
Horní Dubňany	94	0,3	0,0	0
Horní Dunajovice	323	0,5	3,7	1
Hostěradice	392	0,2	0,0	0
Hostim	88	0,2	25,0	2
Hrabětice	85	0,1	0,0	0
Hrádek	163	0,2	0,0	0
Chvalatice	65	0,6	0,0	0
Chvalovice	654	0,9	21,9	6
Jamolice	88	0,2	0,0	0
Jaroslavice	623	0,5	36,3	11
Jezeřany-Marš.	443	0,6	12,6	4
Jiřice u Mir.	34	0,1	0,0	0
Jiřice u MB	0	0,0	0,0	0
Korolupy	18	0,1	0,0	0

Neprofesionální knihovny	Návštěvy celkem	Počet návštěv na 1 ob.	Návštěv. kultur. Akcí %	Kultur.+ vzděl. akce
Bantice	51	0,2	66,7	1
Běhařovice	47	0,3	0,0	0
Bezkov	359	1,7	85,0	4
Bítov	60	0,4	0,0	0
Blanné	0	0,0	0,0	0
Blížkovice	517	0,4	12,2	4
Bohutice	326	0,5	22,7	2
Bojanovice	66	0,4	0,0	0
Borotice	7	0,0	0,0	0
Boskovštejn	417	2,7	6,2	1
Braníšovice	1 485	2,3	8,8	6
Břežany	2 605	3,2	25,6	31
Citonice	555	0,9	18,0	6
Ctidružice	693	2,5	36,1	25
Čejkovice	321	1,3	62,3	3
Čermákovice	0	0,0	0,0	0

<b>Neprofesionální knihovny</b>	<b>Návštěvy celkem</b>	<b>Počet návštěv na 1 ob.</b>	<b>Návštěv. kultur. Akcí%</b>	<b>Kultur.+ vzděl. akce</b>
Kravsko	670	1,1	77,6	15
Krhovice	220	0,4	49,5	3
Křepice	13	0,1	0,0	0
Křidlůvky	204	0,8	0,0	0
Kuchařovice	571	0,6	58,8	28
Kyjovice	0	0,0	0,0	0
Lančov	106	0,5	0,0	0
Lechovice	41	0,1	0,0	0
Lesná	1 259	5,0	39,7	3
Litobratřice	4 313	8,5	41,2	42
Lubnice	23	0,4	0,0	0
Mackovice	70	0,2	0,0	0
Mašovice	91	0,2	44,0	1
Medlice	208	1,3	28,4	2
Mikulovice	1 506	2,4	40,0	24
Mirosl. Knínice	105	0,3	0,0	0
Morašice	407	1,9	86,0	5
Našiměřice	26	0,1	0,0	0
Němčičky	72	0,8	27,8	1
Olbramkostel	705	1,3	33,6	9
Olbramovice	179	0,2	19,6	3
Oleksovice	32	0,0	0,0	0
Onšov	76	1,0	40,8	2
Oslonovice	10	0,1	0,0	0
Pavlice	514	1,0	22,4	5
Petrovice	372	1,0	51,1	4
Plaveč	545	1,2	0,0	0
Plenkovice	136	0,3	22,1	1
Podmolí	198	1,2	45,5	4
Podmýče	14	0,1	0,0	0
Práče	142	0,2	28,9	2
Pravice	768	2,1	48,3	16
Prokopov	2	0,0	0,0	0
Prosiměřice	121	0,1	22,3	2
Přeskače	290	2,9	14,5	2
Rešice	2 122	6,5	84,8	12
Rozkoš	69	0,4	0,0	0
Rudlice	6	0,1	0,0	0
Skalice	130	0,3	76,9	2
Slatina	248	1,1	29,4	3
Slup	216	0,4	34,3	4
Stálky	81	0,7	49,4	2

<b>Neprofesionální knihovny</b>	<b>Návštěvy celkem</b>	<b>Počet návštěv na 1 ob.</b>	<b>Návštěv. kultur. Akcí%</b>	<b>Kultur.+ vzděl. akce</b>
Stošíkovice na L.	117	0,4	0,0	0
Strachotice	208	0,2	0,0	0
Suchohrdly u Mir.	326	0,6	78,2	9
Suchohrdly u Zn.	465	0,3	56,6	7
Šafov	347	2,5	0,0	0
Šanov	525	0,3	23,8	5
Šatov	1 467	1,3	52,4	21
Štítary	0	0,0	0,0	0
Šumná	367	0,6	43,3	9
Tavíkovice	12	0,0	33,3	2
Těšetice	34	0,1	0,0	0
Trstěnice	213	0,4	14,1	2
Tulešice	10	0,0	0,0	0
Uherčice	122	0,3	37,7	2
Újezd	0	0,0	0,0	0
Únanov	539	0,4	7,1	2
Valtovice	102	0,2	72,5	1
Vedrovice	560	0,6	66,1	13
Velký Karlov	227	0,6	0,0	0
Vémyslice	443	0,6	0,0	0
Vítonice	204	0,8	49,0	3
Vranovská Ves	28	0,1	0,0	0
Vratěnin	491	1,8	45,6	2
Vrbovec	202	0,2	0,0	0
Výrovce	203	1,1	28,1	3
Vysočany	54	0,6	0,0	0
Zálesí	43	0,3	93,0	2
Zblovce	373	9,6	81,2	1
Želetice	288	0,9	0,0	0
Žerotice	76	0,2	0,0	0
Žerůtky	456	1,6	82,9	5
<b>Pobočky profesionálních knihoven</b>				
Konice (Zn)	221	0,6	19,9	2
Mramotice (Zn)	161	0,4	0,0	0
Načeratice (Zn)	770	2,3	28,7	7
Kašenec (Mir.)	30	0,2	0,0	0
Rokytná (MK)	75	0,5	40,0	2

**Tabulka standardu VKIS**

Kategorie	Počet obyvatel		Provozní doba knihovny		KF a info zdroje			Plocha knihovny	Studijní místa		Internet/Wi-Fi		Web	OPAC	Kulturní, vzdělávací aktivity		Vzdělávání knihovníků	Dotazník pro uživatele
	od	do	od	do	od	do	Obnova KF		od	do	od	do			od	do		
1	1	500	4	10	30	55	7 % obnovy KF ve volném výběru - roční přírůstek (bez VF)	60 m <sup>2</sup> na 1000 obyvatel	4	5	1	2	Webová prezentace knihovny (alespoň základní údaje o knihovně)	V obcích s více než 500 obyvateli	4	6	Profesionální 48hod/ročně, neprofesionální 8hod/ročně	Měření spokojenosti uživatelů každých 5 let
2	501	1000	5	15	30	55			6	8	2	2			6	20		
3	1001	3000	15	23	30	55			9	10	2	3			20	40		
4	3001	5000	23	28	30	55			10	18	3	4			40	80		
5	5001	10000	28	40	30	55			20	28	4	7			80	150		
6	10001	20000	40	45	30	55			28	70	7	10			150	300		
7	20001	40000	45	50	30	55			70	120	12	18			300	600		
8	40001	a více	50	a více	30	55			120	a více	18	a více			600	1100		

Zdroj: Metodický pokyn Ministerstva kultury k vymezení standardu veřejných knihovnických a informačních služeb poskytovaných knihovnami zřizovanými a/nebo provozovanými obcemi a kraji na území České republiky, 2024.  
Dostupný z: [https://ipk.nkp.cz/docs/nkcr\\_Standard\\_pro\\_dobrou\\_knihovnu\\_1\\_5.pdf/](https://ipk.nkp.cz/docs/nkcr_Standard_pro_dobrou_knihovnu_1_5.pdf/)

Vysvětlivky:

- VKIS – veřejné knihovnické a informační služby
- KF – knihovní fond
- VF – výměnný fond
- OPAC – elektronický katalog knihovny na internetu

## Hodnocení knihoven podle standardu VKIS 2025 - Profesionální knihovny

Knihovna	Kategorie	Počet obyvat.	Provozní doba knihovny			Knihovní fond a informační zdroje						Plocha knihovny		Studijní místa			Internet		
			Standard	Skutečnost	Plní	Náklady na KF			Obnova KF %			Skutečnost	Plní	Standard	Skutečnost	Plní	Standard	Skutečnost	Plní
						Standard	Skut.	Plní	Standard	Skut.	Plní								
Znojmo	7	34 925	45-50	45	ano	30-55	58,29	ano	7	10,9	ano	20,7	ne	70-120	43	ne	12-18	19	ano
Božice	3	1 613	15-23	24	ano	30-55	38,69	ano	7	11,0	ano	43,4	ne	9-10	10	ano	2-3	2	ano
Hrušovany n. Jev.	4	3 415	23-28	25	ano	30-55	19,18	ne	7	3,5	ne	58,6	ne	10-18	30	ano	3-4	3	ano
Jevišovice	3	1 087	15-23	21	ano	30-55	36,62	ano	7	5,6	ne	119,6	ano	9-10	30	ano	2-3	1	ne
Mirotav	4	3 100	23-28	23	ano	30-55	24,68	ne	7	4,9	ne	48,4	ne	10-18	25	ano	3-4	2	ne
Mor. Krumlov	5	5 568	28-40	24	ne	30-55	12,52	ne	7	17,9	ano	33,4	ne	20-28	30	ano	4-7	3	ne
Tasovice	3	1 429	15-23	22	ano	30-55	68,98	ano	7	12,6	ano	40,6	ne	9-10	7	ne	2-3	2	ano
Vranov n. Dyjí	2	734	5-15	18	ano	30-55	60,97	ano	7	26,8	ano	209,8	x	6-8	12	ano	2	2	ano
Višňové	3	1076	15-23	17	ano	30-55	32,40	ano	7	8,1	ano	58,6	ne	9-10	31	ano	2-3	1	ne

Knihovna	Kategorie	Počet obyvat.	Web	OPAC	Kulturní a vzdělávací akce			Vzdělávání knihovníků	Dotazník	Wi-Fi	
			Plní	Plní	Standard	Skutečnost	Plní	48hod/plní	Plní	Plní	
Znojmo	7	34 925	ano	ano	300	555	ano	1152/26	10 ano	2023	ano
Božice	3	1 613	ano	ano	20-40	42	ano	49	ano	2023	ano
Hrušovany n. Jev.	4	3 415	ano	ano	40-80	66	ano	62	ano	ne	ano
Jevišovice	3	1 087	ano	ano	20-40	56	ano	53	ano	2022	ano
Mirotav	4	3 100	ano	ano	40-80	46	ano	65	ano	2020	ano
Mor. Krumlov	5	5 568	ano	ano	80-150	140	ano	178/2	2 ano	2022	ano
Tasovice	3	1 429	ano	ano	20-40	34	ano	63	ano	2023	ano
Vranov n. Dyjí	2	734	ano	ano	6-20	11	ano	21	ne	ne	ano
Višňové	3	1076	ano	ano	20-40	18	ne	34	ne	2024	ano

# Hodnocení knihoven podle standardu VKIS 2025

## Neprofesionální knihovny

### Kategorie obcí č. 1 (1-500 obyvatel)

- Standard č. 1 Provozní doba knihovny by měla být 4-10 hodin týdně  
 Standard č. 2 Výdaj na doplňování knihovního fondu 30-55 Kč na 1 obyvatele  
 Standard č. 3 Roční přírůstek KF by měl být 7 % obnovy volného výběru  
 Standard č. 4 Plocha knihovny by měla být 60 m<sup>2</sup> na 1000 obyvatel, tzn. v kategorii č. 1 se tento údaj nehodnotí  
 Standard č. 5 Knihovna by měla mít 4-5 studijních čtenářských míst  
 Standard č. 6 Knihovna by měla mít 1-2 počítače připojené na internet pro veřejnost  
 Standard č. 7 Webová prezentace knihovny  
 Standard č. 8 On-line katalog na webu knihovny v obcích nad 500, tzn. v kategorii č. 1 se tento údaj nehodnotí  
 Standard č. 9 Vzdělávací, kulturní a komunitní aktivity knihoven 4-6

Knihovna	Počet obyv.	Provozní doba		KF a info zdroje			Plocha	Studijní místa			Internet		Web	OPAC	Dotazník	Vzdělávání	Kult.+vzděl. aktivity	
		Skutečnost	Plní	Skutečnost	Plní	Plní 7%		Skutečnost	Skutečnost	Plní	PC	Wi-Fi	Plní	Plní	Plní	8hod.	Skutečnost	Plní
Bantice	292	1	ne	0,00	ne	2,1	x	2	ne	0	ne	ano	x	ne	0	1	ne	
Běhařovice	173	3	ne	0,00	ne	0,0	x	4	ano	1	ne	ne	x	ne	0	0	ne	
Bezkov	216	1,5	ne	12,35	ne	3,7	x	5	ano	1	ne	ano	x	ne	0	4	ano	
Bítov	140	4	ano	47,86	ano	6,1	x	0	ne	0	ne	ano	x	ne	0	0	ne	
Blanné	82	0	ne	0,00	ne	0,0	x	0	ne	0	ne	ne	x	ne	0	0	ne	
Bojanovice	185	1	ne	17,00	ne	0,0	x	2	ne	1	ne	ano	x	ne	0	0	ne	
Borotice	433	2	ne	0,00	ne	0,0	x	1	ne	1	ano	ano	x	2022	8	0	ne	
Boskovštejn	152	3	ne	38,49	ano	18,8	x	6	ano	1	ano	ano	x	2025	8	1	ne	
Ctidružice	280	6	ano	35,66	ano	21,4	x	6	ano	0	ano	ano	x	2024	0	25	ano	
Čejkovice	240	8	ano	25,41	ne	2,5	x	3	ne	1	ano	ano	x	ne	0	3	ne	
Čermákovice	103	0	ne	0,00	ne	0,0	x	0	ne	0	ne	ne	x	ne	0	0	ne	
Damnice	399	1	ne	25,66	ne	4,0	x	17	ano	1	ne	ano	x	ne	8	15	ano	
Dobelice	260	1	ne	0,00	ne	0,0	x	6	ano	0	ano	ano	x	ne	4	13	ano	
Dobřínsko	396	2	ne	74,12	ano	14,9	x	13	ano	1	ano	ano	x	ne	8	4	ano	
Dolenice	140	2	ne	0,00	ne	0,0	x	26	ano	1	ano	ano	x	ne	2	0	ne	
Dol. Dubňany	488	0	ne	0,00	ne	0,0	x	0	ne	0	ano	ano	x	ne	0	0	ne	
Džbánice	135	2	ne	75,90	ano	57,0	x	5	ano	1	ne	ne	x	ne	8	5	ano	
Grešlové Mýto	225	2	ne	0,00	ne	1,8	x	12	ano	0	ne	ano	x	ne	0	1	ne	
Havraníky	313	2	ne	9,74	ne	1,9	x	4	ano	0	ano	ano	x	ne	0	0	ne	
Hnanice	367	4	ano	46,13	ano	9,3	x	28	ano	1	ano	ano	x	ne	18	9	ano	
Horní Dubňany	279	2	ne	10,46	ne	22,6	x	4	ano	1	ano	ano	x	ne	8	0	ne	
Hostim	390	2	ne	22,47	ne	2,4	x	1	ne	1	ano	ano	x	ne	2	2	ne	
Chvalatice	110	40	ano	55,88	ano	25,9	x	11	ano	1	ano	ano	x	ne	0	0	ne	
Jamolice	452	2	ne	14,39	ne	2,2	x	7	ano	1	ne	ano	x	ne	4	0	ne	
Jiřice u Mir.	465	1	ne	0,00	ne	3,2	x	6	ano	1	ne	ano	x	ne	5	0	ne	
Jiřice u MB	55	0	ne	0,00	ne	0,0	x	0	ne	0	ne	ne	x	ne	0	0	ne	
Korolupy	157	3	ne	0,00	ne	0,0	x	0	ne	1	ano	ano	x	ne	2	0	ne	
Křepice	113	2	ne	0,00	ne	0,0	x	8	ano	1	ano	ano	x	ne	0	0	ne	
Křidlůvky	250	2	ne	0,00	ne	0,0	x	1	ne	1	ano	ano	x	ne	0	0	ne	
Kyjovice	154	5	ano	0,00	ne	0,0	x	8	ano	0	ne	ano	x	ne	0	0	ne	
Lančov	210	2	ne	0,00	ne	0,0	x	8	ano	1	ne	ano	x	ne	8	0	ne	
Lesná	251	2	ne	35,60	ano	13,5	x	6	ano	1	ano	ano	x	2024	8	3	ne	
Lubnice	53	1	ne	0	ne	0,0	x	4	ano	0	ne	ano	x	ne	0	0	ne	
Mackovice	383	4	ano	4,33	ne	0,7	x	10	ano	4	ano	ano	x	ne	0	0	ne	
Medlice	165	2	ne	62,73	ano	12,7	x	7	ano	0	ano	ano	x	ne	9	2	ne	
Mir. Knínice	347	3	ne	0,00	ne	0,0	x	5	ano	2	ano	ano	x	2019	5	0	ne	





### Kategorie obcí č. 3 (1001-3000 obyvatel)

- Standard č. 1 Provozní doba knihovny by měla být 15-23 hodin týdně  
 Standard č. 2 Výdaj na doplňování knihovního fondu 30-55 Kč na 1 obyvatele  
 Standard č. 3 Roční přírůstek KF by měl být 7 % obnovy volného výběru  
 Standard č. 4 Plocha knihovny by měla být 60 m<sup>2</sup> na 1000 obyvatel  
 Standard č. 5 Knihovna by měla mít 9-10 studijních čtenářských míst  
 Standard č. 6 Knihovna by měla mít 2-3 počítače připojené na internet pro veřejnost  
 Standard č. 7 Webová prezentace knihovny  
 Standard č. 8 On-line katalog na webu knihovny v obcích nad 500 obyvatel  
 Standard č. 9 Vzdělávací, kulturní a komunitní aktivity knihoven 20 - 40

Knihovna	Počet obyv.	Provozní doba		KF a info zdroje			Plocha	Studijní místa			Internet		Web	OPAC	Dotazník	Vzdělávání	Kult.+vzděl. aktivity	
		Skutečnost	Plní	Náklady KF		Obnova		Skutečnost	Skutečnost	Plní	PC	Wi-Fi					Plní	Plní
				Skutečnost	Plní		Plní 7%											
Blížkovice	1 215	4	ne	6,62	ne	8,4	41,2	1	ne	1	ano	ano	ano	ne	0	4	ne	
Dobšice	2 237	12	ne	29,43	ne	3,6	29,5	7	ne	5	ne	ano	ano	ne	10	8	ne	
Hevlín	1 450	9	ne	47,61	ano	10,2	65,5	14	ano	1	ano	ano	ano	ne	6	25	ano	
Hodonice	1 786	16	ano	29,54	ne	8,2	30,8	26	ano	2	ano	ano	ano	ne	15	25	ano	
Hostěradice	1 645	2	ne	42,55	ano	11,7	33,4	4	ne	1	ne	ano	ano	ne	0	0	ne	
Jaroslavice	1 237	4	ne	17,29	ne	4,2	54,2	31	ano	2	ano	ano	ano	ne	12	11	ne	
Olbramovice	1 181	3	ne	0,00	ne	0,3	63,5	10	ano	0	ne	ano	ano	ne	3	3	ne	
Strachotice	1 026	3	ne	21,54	ne	3,5	48,7	13	ano	1	ano	ne	ano	ne	0	0	ne	
Suchohrdly	1 415	1	ne	11,93	ne	4,9	46,6	20	ano	0	ano	ano	ne	ne	80	7	ne	
Šanov	1 755	8	ne	17,09	ne	2,1	59,3	28	ano	2	ano	ano	ano	ne	8	5	ne	
Šatov	1 113	5	ne	11,27	ne	5,7	44,9	14	ano	2	ano	ano	ano	2022	20	21	ano	
Únanov	1 268	5	ne	27,41	ne	3,8	138,8	4	ne	2	ano	ano	ano	ne	8	2	ne	
Vrbovec	1 328	2	ne	7,74	ne	6,6	22,6	10	ano	1	ano	ne	ne	ne	10	0	ne	
<b>Průměr</b>		<b>6</b>		<b>20,8</b>		<b>5,6</b>	<b>52,2</b>	<b>14</b>		<b>2</b>							<b>9</b>	
<b>Knihoven</b>	<b>13</b>																	

## **Přehled provedených revizí knihovního fondu v knihovnách znojemského regionu**

- Rok 2016** Dobřínsko, Hodonice, Horní Břečkov, Jiřice u Miroslavi, Jiřice u Mor. Budějovic, Kašenec, Olbramkostel, Podmolí, Podmyče, Polánka, Přeskače, Rokytná, Skalice, Slup, Šanov, Vedrovice, Zálesí, MěK Znojmo
- Rok 2017** Běhařovice, Bezkov, Blanné, Borotice, Boskovštejn, Citonice, Dobšice, Hnanice, Hostim, Hrádek, Jevišovice, Konice, Lubnice, Mackovice, Miroslavské Knínice, Morašice, Moravský Krumlov, Olbramovice, Oslnovice, Práče, Ratišovice, Slatina, Šafov, Šumná, Tasovice, Višňové, Vysočany, Žerůtky
- Rok 2018** Blížkovice, Čejkovice, Chvalatice, Chvalovice, Jaroslavice, Kyjovice, Lančov, Litobratřice, Mašovice, Mikulovice, Pravice, Stošíkovice na Louce, Těšetice, Únanov, Vémyslice, Vevčice, Vrbovec
- Rok 2019** Plaveč, Grešlové Mýto, Lechovice, Ctidružice, Kravsko, Dyjákovice, Branišovice, Trstěnice, Kuchařovice, Havraníky, Lesná, Hevlín, Božice, Jezeřany – Maršovice, Dolní Dubňany, Miroslavské Knínice
- Rok 2020** Bítov, Břežany, Dobelice, Džbánice, Horní Dubňany, Hrabětice, Hrušovany n. J., Krhovice, Medlice, Miroslav, Mramotice, Načeratice, Němčičky, Onšov, Pavlice, Petrovice, Rozkoš, Strachotice, Suchohrdly u Zn., Tavíkovice, Velký Karlov, Vranovská ves, Želetice
- Rok 2021** Bantice, Damnice, Dobřínsko, Hodonice, Horní Dunajovice, Hostěradice, Jiřice u Mir., Kašenec, Korolupy, Morašice, Olbramkostel, Oleksovice, Polánka, Přeskače, Rokytná, Slup, Stálky, Šanov, Šatov, Tasovice, Uherčice, Vedrovice, Vranov n. D., Zálesí, Žerotice
- Rok 2022** Bezkov, Bojanovice, Borotice, Boskovštejn, Citonice, Hluboké Mašůvky, Hnanice, Hostim, Hrádek, Jevišovice, Konice, Moravský Krumlov, Olbramovice, Oslnovice, Plenkovice, Podmolí, Podmyče, Práče, Prosiměřice, Skalice, Slatina, Šafov, Šumná, Višňové, Vysočany, Žerůtky
- Rok 2023** Běhařovice, Blížkovice, Bohutice, Čejkovice, Dobšice, Dolenice, Chvalatice, Chvalovice, Kyjovice, Lančov, Litobratřice, Lubnice, Mašovice, Mikulovice, Stošíkovice, Těšetice, Únanov, Valtrovice, Vémyslice, Zblovce
- Rok 2024** Božice, Branišovice, Ctidružice, Dyjákovice, Dyje, Grešlové Mýto, Havraníky, Hevlín, Hodonice, Jamolice, Jaroslavice, Jezeřany-Maršovice, Kravsko, Křepice, Kuchařovice, Lechovice, Lesná, Mackovice, Miroslavské Knínice, Plaveč, Suchohrdly u Mir., Vítonice, Vratěním, Vrbovec
- Rok 2025** Bítov, Břežany, Dobelice, Dolní Dubňany, Džbánice, Horní Dubňany, Hrabětice, Hrušovany, Krhovice, Medlice, Miroslav, Mramotice, Načeratice, Němčičky, Onšov, Pavlice, Petrovice, Pravice, Rozkoš, Strachotice, Suchohrdly, Tavíkovice, Trstěnice, Velký Karlov, Vranovská Ves, Výrovce, Želetice

Podle Knihovního zákona č. 257/2001 Sb. má být revize knihovního fondu provedena každých 5 let. Za neprovedenou revizi může být uložena sankce. S provedením revize Vám může pomoci metodické oddělení MěK Znojmo. Tato služba je prováděna na požádání a očekává se součinnost zřizovatele a pracovníků knihoven.

Pokud byla revize provedena bez přítomnosti pracovníků MěK Znojmo, prosíme o sdělení této skutečnosti a zaslání zápisu o výsledku revize na adresu:

**MěK Znojmo, metodické oddělení, Zámečnická 9, 669 02 Znojmo nebo na email [metodika@knihovnazn.cz](mailto:metodika@knihovnazn.cz)**

Název: **Výsledky činnosti veřejných knihoven znojemského regionu 2025**

Zpracovala: Kateřina Juřicová

Vydavatel: Městská knihovna Znojmo

Rok vydání: 2025

Náklad: 130 výtisků